





本試卷分地理、歷史、公民 3 個部份，請依序作答，並按照題號畫卡。
各部份題目配分及試卷頁數請參見說明，總分為 100 分。請謹慎作答。

班級： 座號：
姓名：

第 1 部份：地理（共 17 題，每題 2 分，共 2 頁）

- 六月畢業季即將來臨，投入職場或轉換跑道的人數也隨之增加。剛從大學畢業的子瑜打算投入第三級產業，請根據她的需求判斷，下列哪個職缺可能是她考慮的職業？(A)華元洋芋片的作業員(B)捷安特工廠的員工(C)台北富邦銀行行員(D)飛牛牧場的飼養員
- 茶樹性喜溼潤，年降雨量 1,800~3,000 公厘，相對溼度在 75~80% 之間，海拔自數十公尺至二千餘公尺；凡大氣中相對溼度較高的山區，多適於茶樹生長。請問下列何張圖較有可能是茶葉的分布區？
(A)  (B) 
(C)  (D) 
- 臺灣蘭花是我國農業貿易最重要的產業之一，行銷世界 63 國，光是蝴蝶蘭一項，去年就外銷 14,020 公噸，出口值將近 45 億元。而今年 3/26 至 4/5 舉辦的臺灣國際蘭展裡出現了藍黃漸層色代表烏克蘭國旗色調的蘭花，它是利用最新的奈米科技噴染雪白色蘭花而成，這除了不會對花卉造成影響，還能延長花期，令人驚豔... 請問：上述內容主要描述臺灣農業何項經營特色？(A)集約耕作模式 (B)觀光農業興起 (C)擴大行銷通路 (D)農業技術先進。

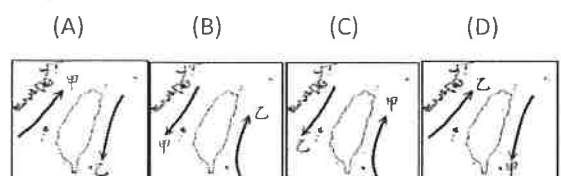
- 圖 1-1 為 2022 台北竹子湖海芋、繡球花季的宣傳海報。



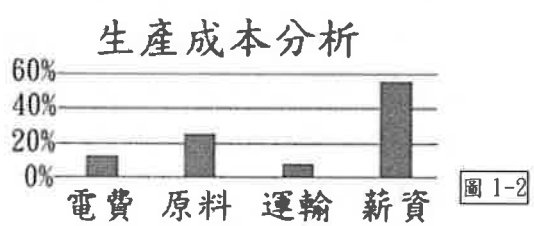
- 農委會近年來陸續推出相關活動，從此類活動中可看出台灣農業的轉型方向為何？(A)提高農業經營集約度(B)休閒農業興起(C)推廣有機農業(D)強化農產出口競爭力
- 臺灣有「水果王國」之稱，水果種類多、品質佳，根據資料統計，臺灣水果出口以鳳梨、釋迦、芒果、蓮霧、香蕉等為大宗，出口產值驚人。請問：臺灣水果種類豐富多元的主要因素為下列何者？(A)位處低緯，地形高低落差大(B)政府鼓勵大規模種植(C)交通革新，運輸便利(D)設立專業生產區。

海洋資源減少，養殖漁業成為海鮮供應重要來源，臺灣雖為遠洋漁業大國，但遠洋捕撈漁獲有九成直接外銷，實際上臺灣餐桌上的海鮮自給率不到六成，其中以養殖漁業為最大宗，2018 年臺灣養殖漁業產值更首度超越遠洋漁業，達到 375 億元，77% 產量均為內銷。
【節錄 2021/5/12 新聞】請回答第 6、7 題

- 請問下列針對臺灣漁業發展特色的敘述，何者正確？(A)遠洋漁業指的是 12 浬~200 浬間的作業海域(B)養殖漁業主要集中於東半部海域(C)臺灣西部大陸棚廣大適合發展捕撈漁業(D)因推動箱網養殖導致地層下陷嚴重
- 臺灣因有寒暖流交會，適合浮游生物聚集，吸引大量魚群。請問若以甲代表黑潮、乙代表中國沿岸流，下列何者圖示正確？



8. 有關臺灣畜牧業的敘述，下列何者『錯誤』？
 (A)因土地有限，畜牧業早期以欄牧為主
 (B)現今朝向專業化、商業化經營的大型牧場
 (C)酪農業興起，生產鮮乳製品供應都市需求
 (D)主要畜牧區分布於花蓮、臺東人口少的地區
9. 臺灣工業博物館想以產業類型來代表臺灣的工業發展歷程：(甲)台東台糖鳳梨工廠(乙)高雄中國鋼鐵公司(丙)台中潭子加工出口區(丁)新竹科學園區。請問：正確的先後順序為何？
 (A)甲乙丙丁(B)甲丙乙丁(C)甲丁丙乙(D)丙甲乙丁
10. 圖 1-2 為某一公司的成本分析表，請問最有可能為下列哪一家公司？

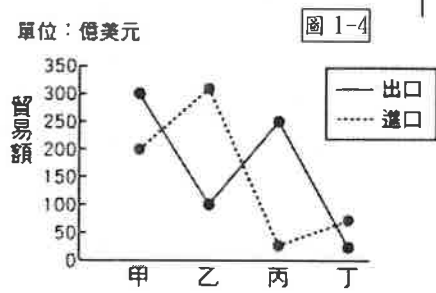


- (A)遠東成衣紡織工廠(B)台灣中油股份有限公司
 (C)船長鮭魚罐頭工廠(D)台灣玻璃股份有限公司

11. 希徹大學畢業後，決定回鄉接手家族事業，家裡的工廠位在圖 1-3 中丁區，當時父親考量所有生產要素後，發現在臺灣發展這項產業，將工廠蓋在丁區能節省最多的成本，才決定在丁區投資設廠。請問希徹回家接手的工業類型最可能是下列何者？(A)軟體設計公司(B)煉鋁工廠(C)成衣工廠(D)麵包工廠



12. 圖 1-4 是四個國家貿易總額圖，請根據圖中資料判斷，下列何項敘述『有誤』？



- (A)甲國的貿易總額最高
 (B)乙國輸入金額大於輸出金額
 (C)丙為出超最高的國家
 (D)丁因為順差累積外匯
13. 臺灣的工業區因自然環境與人文條件的不同，

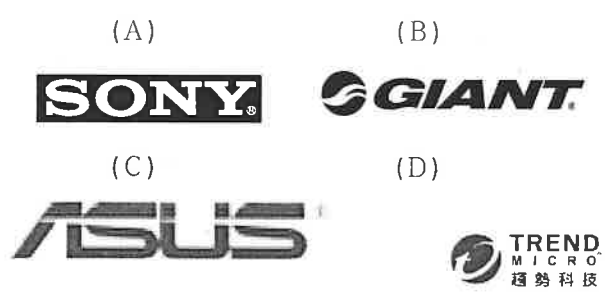
而呈現「西多東少」的分布情形。有關臺灣工業區的分布，下列哪位同學所發表的意見正確？

- (A)博偉：北部是以精密機械工業為主
 (B)怡萱：西部已形成科技走廊
 (C)威志：和平水泥工業區是屬於交通區位
 (D)芷瑀：中部以重工業及加工出口業為主
14. 7-11 和好市多是臺灣民眾喜歡去購物的場所，但其實兩者的經營類型有些不同，請問下列敘述何者『有誤』？

	(A) 商業模式	(B) 設置地點	(C) 店面占地	(D) 銷售特色
好市多	零售	停車較便利	較大	以量制價
7-11	量販	人口稠密地區	較小	多元服務

15. 國際貿易是臺灣的經濟命脈，請問其原因與下列哪些因素有關？(甲)勞力資源不足(乙)國內消費市場有限(丙)技術資金短缺(丁)自然礦產資源缺乏(A)甲乙(B)乙丁(C)甲丁(D)丙丁
16. 根據世界貿易組織(WTO)最新統計，臺灣去(2021)年出口 4464 億美元，世界排名滑落 1 名至第 16 名；進口 3815 億美元，排名前進 1 名至第 17 名；2021 年臺灣貿易總值為 8279 億美元，排名全球 16 名、名次前進 1 名，為 16 年來最佳表現...請問下列對臺灣國際貿易發展的敘述，何者正確？
 (A)主要出口的產品為工業生產用的機械設備
 (B)目前進口、出口貿易值比例最高的是美國
 (C)近年臺灣對東南亞國協的貿易額增長快速
 (D)臺灣已與多個區域經濟組織簽訂合作協議

17. 臺灣近年來的工業發展以強化產品設計與研發能力，以提高產品附加價值、朝向自創品牌努力。請問以下哪個品牌『並非』屬於臺灣自創品牌企業？



※地理試題結束，請換頁繼續作答。

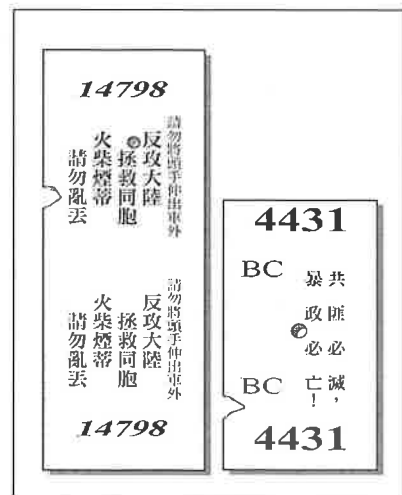
本試卷分地理、歷史、公民 3 個部份，請依序作答，並按照題號畫卡。
各部份題目配分及試卷頁數請參見說明，總分為 100 分。請謹慎作答。

班級： 座號：
姓名：

第 2 部份：歷史（18~33 題，每題 2 分，共 32 分，共二頁）

18. 本田子賢全家於西元 1903 年從日本搬遷到臺灣定居，他即將滿 8 歲，根據當時政府規定，8 歲的學童都要接受學校的正式教育，請問他最可能會就讀下列哪一所學校？ (A)臺北小學校 (B)艋舺公學校 (C)角板山蕃童教育所 (D)總督府中學校。
19. 請閱讀以下文章，並回答問題：
「西元 1931 年 7 月，嘉義農林學校(簡稱嘉農)棒球隊代表臺灣，前往日本國內參加甲子園高中棒球錦標賽，獲得亞軍。嘉農棒球隊是以臺灣本地青年、原住民為主體，日本人為輔，一路從臺灣的資格賽打到日本高中棒球的最高殿堂，接連過關斬將，最終成功闖進總冠軍賽，樹立日治時期臺灣青少年棒球難能可貴的競賽紀錄。這批年輕人為自己贏得了『英雄戰場，天下嘉農』的美譽，揚名全臺。」
請問上文中「嘉義農林學校」在日治時期，屬於哪一種類型的教育制度？ (A)初等教育 (B)中等教育 (C)高等教育 (D)留學教育。
20. 日治時期臺灣教育的發展狀況，下列何者有誤？
(A)初等教育以教授日語為目的，中等教育則以實用為原則 (B)對日本人、臺灣人及原住民施行差別待遇的教育方針 (C)當時經濟條件富裕的臺人前往日本留學 (D)臺灣人在臺升學容易，因此許多臺灣人考進當時的臺北帝國大學。
21. 「政府的一些作法，會影響到原住民在身分認同、語言文化、傳統土地權等方面，遭到衝擊或喪失。」根據上文所述，請問不包含下列何者？ (A)政府透過學校教育，推行說國語運動 (B)政府劃設山林保護區或設立國家公園 (C)政府要求原住民以「漢名」登記戶籍 (D)政府同意原住民的訴求，給予其「正名」，制定並通過法律保障其人權。
22. 「在臺灣，政府實施鴉片專賣、頒發吸食鴉片的許可證，這和葡萄牙人統治澳門准許賭博的政策是一樣的，兩者都將在人類歷史上留下汙名。我們臺灣民眾黨，對於當局推行這種卑劣的政策表明最大的

- 遺憾與反對。」請問上文的抗議聲明為何人所寫？
(A)林獻堂 (B)蔡培火 (C)楊肇嘉 (D)蔣渭水。
23. 登瑋在《臺灣鐵道史》書中，找到一張臺灣早期火車票的圖片，如下附圖。請問：當時政府宣布下列何項法令，限制人民的種種自由？ (A)《刑法》 (B)《動員戡亂時期臨時條款》 (C)《戒嚴令》 (D)《中華民國憲法》。



24. 「這個事件被官方定調是出自於『共產黨煽惑』，再加上『日本奴化遺毒』的影響，所以臺人出現全島性的『有計畫的叛亂作為』，臺灣省行政長官公署不得不請求中央政府派兵鎮壓。」請問：上述的「事件」是發生在臺灣哪個時期？ (A)臺灣光復初期 (B)白色恐怖期間 (C)黨外運動興起時期 (D)宣布解嚴後。
25. 日治時期，有位臺灣士紳曾在報紙上發表如下圖的言論。根據診斷內容，他成立了哪個組織來執行所



26. 總督府將日本國內的許多制度引進臺灣，造成臺灣人在一些觀念與習慣的改變。請問下列哪一制度並非由日本引進臺灣？ (A)專賣制度 (B)司法制度 (C)星期制 (D)標準時間制。
27. 依據《中華民國憲法》規定總統只可連任一次，但蔣中正連續擔任五任總統，直到民國 64 年逝世。請問他可以連任四次的法源依據為何？ (A)戒嚴令 (B)動員戡亂時期臨時條款 (C)六三法 (D)臺灣省各縣市實施地方自治綱要。
28. 1935 年臺灣總督府首次開放地方選舉，臺灣日日新報的開票結果，由臺灣人獲得臺北市議會的第一高票。首次地方選舉經由下列哪個社會組織要求而產生？ (A)臺灣議會設置請願運動 (B)臺灣文化協會 (C)臺灣民眾黨 (D)臺灣地方自治聯盟。
29. 蔣經國任職總統期間，臺灣的社會逐漸走向民主開放的道路，下列哪幾項是其主要政治措施？ (甲)開放黨禁、報禁 (乙)終止動員戡亂 (丙)開放地方首長與民意代表選舉 (丁)解除戒嚴。
(A)甲乙 (B)甲丙 (C)甲丁 (D)乙丙。
30. 臺灣政治民主化的歷程，發生了以下事件：(甲)美麗島事件 (乙)雷震事件 (丙)終止動員戡亂 (丁)解除《戒嚴令》，請根據事件發生的時間順序，依序排列是？ (A)甲乙丙丁 (B)乙甲丁丙 (C)丙乙甲丁 (D)丁丙乙甲。
31. 「日治時期，基隆港西岸的虎仔山設有「午炮」，每天正午發射三發空炮彈，當時稱為「正午統」。因為地理位置的關係，午炮聲轟然如雷，聲音遠傳至基隆港東西兩岸、和平島、仙洞等地，這樣的制度一直到西元 1929 年才廢止。」請問：上述的現象與何者關係最密切？ (A)推廣放足斷髮 (B)建立守法觀念 (C)實施國民義務教育 (D)引進西方的標準時間制。
32. 1990 年 3 月 16 日至 3 月 22 日間，由台大學生周克任等 9 位學生至中正紀念堂發起靜坐行動，開啟「三月學運」序曲（又稱野百合運動）。請問：下列何者並非「三月學運」的訴求？ (A)中央民意

代表全面改選 (B)總統直接民選 (C)終止動員戡亂 (D)廢除臨時條款。

資料一：某文告宣讀內容如下：「親愛的各省同胞，這次事件的發生，我們的目標在肅清貪官汙吏，爭取本省的政治改革，不是要排斥外省同胞，……至於有一部份外省同胞被毆打，這是出於一時誤會，我們覺得很痛心，但這也是一個我們同胞的災難，今後絕對不再發生這種事件……」

資料二：某段電文，內容如下：「此次事件發生的原因，相當複雜。其一、去年從海南島歸來臺僑中……有不少奸黨份子……其二、留用日人中亦有想趁機擾亂者……其三、日本時代御用紳士與流氓……竟有懷臺灣獨立、國際共管之謬想者……其四、一般民眾缺乏國家意識，易為排斥外省人的思想所惑……此次事情發生後，職之處置，甚感困難。就事情本身論，不只違法而已，顯係叛亂行為……為保持臺灣使其為中華民國的臺灣計，必須迅派得力軍隊來臺。」

33. 關於上述的二則資料，下列敘述何者錯誤？

- (A)資料一是二二八事件處理委員會所提出
(B)資料二是陳儀發電報給蔣中正
(C)資料一的訴求是肅清貪官汙吏，撤換陳儀，爭取本省的政治改革
(D)資料二指出官方認為二二八事件是奸黨、留用日人、日治時代紳士與流氓所造成。

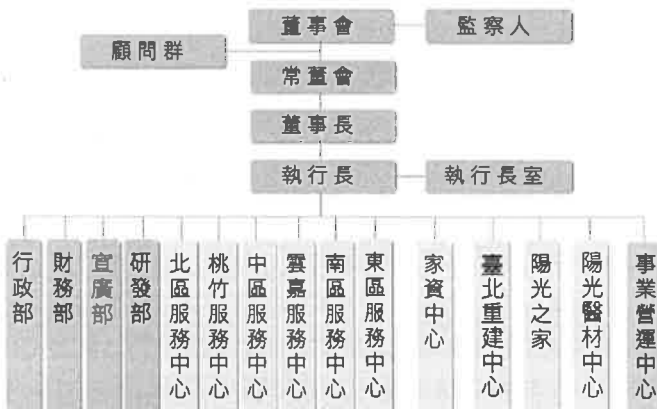
※歷史試題結束，請換頁繼續作答。

本試卷分地理、歷史、公民 3 個部份，請依序作答，並按照題號畫卡。
各部份題目配分及試卷頁數請參見說明，總分為 100 分。請謹慎作答。

班級： 座號：
姓名：

第 3 部份：公民

34. 依據「團體」的定義，下列何者與小成的關係，「不能」稱為一個團體？ (A) 與小成朝夕相處的家人 (B) 與小成同一個電競隊伍的隊友 (C) 跟小成同一個教會的兄弟姐妹 (D) 與小成搭同一班捷運的乘客。
35. 小美蒐集志願結社的相關資料時，在陽光基金會的網站上看到下圖(受限於篇幅，圖示有所精簡)。請問下圖可以看出志願結社的何種特徵？ (A) 民間性 (B) 自主性 (C) 組織性 (D) 非營利性。



36. 數個公民團體聯合舉辦反空汙遊行，主要訴求包括「自由呼吸，呼吸自由」；「平等呼吸，健康平等」；「無煤臺灣，永續健康」等，並請政府不要逃避責任。下列關於此遊行的相關敘述，何者正確？ (A) 人民有權利遊行表達訴求，故遊行時不受任何法律限制 (B) 遊行的目的是為了表達公共意見，並督促政府做好環保 (C) 民間團體發起的遊行，只代表該團體成員的意見，不值得重視 (D) 遊行的過程應該激情火爆，才能讓媒體與政府重視其訴求。
37. 傳播媒體的發達，讓我們可以隨時接觸到各種資訊，但是錯誤訊息、假訊息也更迅速廣泛地流傳。對於媒體，我們應抱持下列哪種觀念最為適當？ (A) 有圖有真相，訊息裡面有附上相片或影片，就是真的 (B) 大家都在流傳的訊息，尤其知名媒體也在報導的，就是真實的 (C) 媒體內容經過編輯、篩選，可能與事實有所差距，須加以查證

- (D) 看新聞應選擇最為信任的一個頻道就好，避免看多而分不清真相。
38. 在民間祭祀傳統中，「燒金紙」一直是必要的步驟，但卻會造成環保問題，因此近年來政府開始以法令、政策規範焚燒金紙的行為，對此有網友在社群網路中提出各自的想法：

考鴨：這是長久延續下來的儀式，也是個人信仰，應該予以尊重。

Pi：話雖如此，但畢竟造成空汙也是事實，不合時宜的風俗也應改變。

佳玲：就算是宗教信仰，表示心意也不一定要燒金紙才較虔誠啊！

A++：烤肉不會造成空汙嗎？怎不禁止烤肉？燒煤呢？這樣標準不一，不是解決空汙的根本之道。

- 根據上述對話內容判斷，下列哪一項分析較為正確？ (A) 民眾意見彙整形成公共意見之前，不具有參考價值 (B) 民眾對於焚燒金紙的意見，不會隨時空環境而改變 (C) 為了環保禁燒金紙是正確的，民眾應該完全支持政府的相關作為 (D) 在網路上討論公共議題，形成輿論，顯示了公共意見的公開性。
39. 2019 年香港民眾發起「反送中」社會運動，當時臺灣有多所大學的社團紛紛在校內舉辦演講或相關活動支持香港民眾。對於學生社團的決定與作法，校方予以尊重並確保其權利不受侵害。下列關於大學社團的說明，哪一項較為正確？ (A) 大學社團須向政府正式立案登記才能成立 (B) 大學社團只有學生能參加，屬於「非志願團體」 (C) 為落實學生自治，社團活動不應受到任何限制 (D) 社團舉辦聲援活動是由成員基於自由意願決定的。
40. 下列有關「團體」的敘述，何者正確？ (A) 只有參加公益團體才能促使個人成長 (B) 參加團體是在行使憲法保障的集會自由 (C) 人民可自由組成團體，但仍須遵守法律規範 (D) 法律規定，每個人同一時間只能參加一個團體。

41. 下列四位老朋友見面，彼此介紹著他們的工作，四人當中何者「不是」在傳播媒體業上班？ (A) 胖虎：報紙的攝影記者 (B) 大雄：手機製造廠的工程師 (C) 小夫：廣播公司的播音員 (D) 靜香：電視台的新聞主播。
42. 本土新冠肺炎疫情擴散，中央流行疫情指揮中心指揮官陳時中日前坦言，若染疫者達總人口 15% 以上，台灣將實質進入「與病毒共存」。據台灣民意基金會 26 日發布的最新民調顯示，有 4 成 5 受訪者贊成台灣現在就採取「與病毒共存」的政策，另有 4 成 6 不贊成。(摘自風傳媒 2022/4/26)。請問上述新聞內容說明了公共意見具有何種特性？ (A) 公開性 (B) 差異性 (C) 不穩定性 (D) 影響性。
43. 2012/4/28 新聞報導：「本土疫情延燒，近日社群軟體、網路流傳每天錯誤病例數，今天更瘋傳「本土確診 13428 人」等不正確訊息，中央流行疫情指揮中心提醒，散播疫情假訊息依法最重可罰 300 萬元罰金。有關疫情相關資訊，均會由指揮中心統一對外公布，民眾勿信社群軟體流傳消息，以免自身權益受損。」(改寫自 Yahoo 新聞)。根據上述資料，以下理解何者正確？ (A) 閱聽人應培養媒體識讀能力，以免成為不實訊息的傳播者 (B) 社群軟體、網路流傳的訊息都是假的、錯誤的，全都不可信 (C) 閱聽人會因轉發疫情訊息而受罰，顯示我國人民沒有言論自由 (D) 為了避免觸犯法律，閱聽人不應分享時事新聞、批評政府施政。
44. 請依據「志願結社」的定義與特徵，判斷下列何者屬於志願結社團體？ (A) 推廣路跑運動的台灣路跑協會 (B) 研擬防疫措施的行政院疫情指揮中心 (C) 位於阿里山上的香林國民小學 (D) 最近股價狂跌的台灣積體電路公司。
45. 公共意見是指一般民眾對公共事務、政府政策等公共議題，公開表達的集體意見。下列關於公共意見的敘述，正確的是 (A) 人民可以自由發表意見，不須負任何責任 (B) 只有在公共場所發表的意見才是公共意見 (C) 政府為了確定施政的方向，必須探知公共意見 (D) 民眾要透過社群網路媒體，才能形成公共意見。
46. 某新聞媒體引用一張網傳相片，指稱地震導致市區道路裂開，引發民眾恐慌，事後被證實為不實消息，遭致民眾批評。對於上述新聞媒體的作法，以下何項看法較為正確？ (A) 思亞：媒體應善盡查證責任，發揮專業素養 (B) 昱萱：民眾有知的權利，真假消息均應報導 (C) 藹薰：只要能衝高收視率，就是值得報導的新聞 (D) 小綦：媒體有新聞自由，不該受到任何限制。
47. 行政院國家發展委員會建置了「公共政策網路參與平臺」，目的是讓國民針對公共政策提出建議，透過附議過程，形成共識，作為政府調整施政方向的參考。行政院建置「公共政策網路參與平臺」，最能凸顯下列何種社會趨勢？ (A) 網路發達提升閱聽人媒體識讀能力 (B) 網路發達擴大民眾公共參與的機會 (C) 網路發達降低了民間團體的影響力 (D) 網路發達造成資訊量爆炸真假難辨。
48. 「地球公民基金會」是以推展環境保護為宗旨的團體，該團體長年關注我國多起汙染案件，發現《水汙染防治法》的處罰太輕無法嚇阻不肖業者，多次到立法院請願、進行遊說，終於促成《水汙染防治法》修正完成，加重刑責以嚇阻違法業者汙染河川。請問：此團體的作為，最能呈現出下列何項內涵？ (A) 參與公共事務，促進社會公共利益 (B) 為弱勢群體爭取權益，落實社會正義 (C) 減少政府對於公共政策的決策能力 (D) 集結眾人之力，爭取成員的共同權益。

題組：請依據題幹敘述回答第 49、50 題

不滿台鐵公司化法案未充分溝通就直接送立院審議，台灣鐵路工會發動 5 月 1 日勞動節不加班、合法休假行動，目前已有 1.2 萬名工會成員響應，交通部也公布相關接駁、配套計畫。對此，台灣鐵路工會強調，工會與員工並不抗拒台鐵改革，但政府未跟工會協商、條例太草率，訴求撤回草案、重新與工會協商，再送立法。

49. 不滿台鐵公司化法案未經過充分溝通就直接送立院審議，台灣鐵路工會開會後，決議發動 5 月 1 日勞動節不加班，由此可以看出志願團體的何種特性？ (A) 民間性 (B) 自主性 (C) 組織性 (D) 非營利性。
50. 關於台鐵工會的敘述，何者正確 (A) 是由資方所組成的團體 (B) 參加工會的主要目的是為了認識更多朋友 (C) 透過工會的集體力量，較能爭取工作上的權益 (D) 參加工會還可以增加自己的收入。

110 學年度第二學期七年級第二次段考社會領域試題答案

1	2	3	4	5	6	7	8	9	10
C	D	D	B	A	C	C	D	B	A
11	12	13	14	15	16	17	18	19	20
D	D	B	A	B	C	A	A	B	D
21	22	23	24	25	26	27	28	29	30
C	D	C	A	C	A	B	D	C	B
31	32	33	34	35	36	37	38	39	40
D	B	C	D	C	B	C	D	D	C
41	42	43	44	45	46	47	48	49	50
B	B	A	A	C	A	B	A	B	C

