

科目：健康教育

適用班級：701-707

□高中部

■國中部

學生班級：_____

學生姓名：_____

座號：_____

壹、是非題 請劃A，請劃B (每題2分，共20分)

1. 外耳具有蒐集聲波的功能，並將聲波向內傳遞，包括耳殼和三小聽骨。
2. 預防青春痘的發生應選用不含香料的洗面乳洗臉，才能減少對皮膚的刺激。
3. 青春痘的形成與內分泌、飲食、個人作息有關，但與遺傳無關。
4. 乾性膚質的人要選擇油性的洗面乳，才不會洗掉太多油脂。
5. 汗水本身沒有氣味，但汗水若與空氣或皮膚上的細菌產生交互作用，就會出現汗臭味。
6. 傳染病的發生率會因季節有所改變，且會因年齡的不同而有所差異。
7. 「隔離」是將處於傳染期的病人與健康的人分隔開來，以免健康的人被傳染。
8. 區別開放性與非開放性肺結核患者是採用驗痰的方式。
9. 正確的洗手步驟為「溼搓沖捧擦」，而其中「擦」的步驟可再利用「內外夾弓大立腕」的方式來進行。
10. 少數病毒與癌症有關，例如：A型肝炎帶原者容易演化為肝癌。

貳、選擇題(每題2分，共40分)

11. 下列哪一個構造和聲音的傳遞過程無關？(A)耳蝸 (B)半規管 (C)鼓膜 (D)三小聽骨。
12. 耳咽管的功能為何？(A)平衡鼓膜兩邊的壓力 (B)偵測身體的平衡 (C)耳朵的第一道防線 (D)振動以傳遞聲波。
13. 暈車或暈船的現象是和下列何者有關？
(A)耳咽管受到過度刺激 (B)三小聽骨過度振動 (C)鼓膜兩邊的壓力不同 (D)前庭和半規管受到不正常的刺激。
14. 有關保護聽覺器官的方法，下列何者正確？(A)注意清潔，用水沖洗外聽道 (B)感冒時要及時就醫，預防中耳炎 (C)定期使用棉花棒清除耳垢 (D)戴耳機聽音樂睡覺以放鬆心情。
15. 下列關於青春痘的處理，何者錯誤？(A)情形嚴重時，應找醫師診治 (B)不能亂擠，以免造成細菌感染 (C)養成規律的生活作息 (D)多吃油炸類食物改變體質。
16. 下列有關青春期的皮膚保健的做法，何者錯誤？(A)睡覺的枕頭套應該經常換洗，避免髒汗接觸皮膚 (B)每天兩次以熱水清洗皮膚，並搭配洗面乳洗臉 (C)運動後立即更換衣物，以減少汗臭產生 (D)塗抹護脣膏，預防嘴脣乾裂。
17. 選購潔面用品的技巧，下列何者錯誤？
(A)洗後感覺清爽又緊繃 (B)選購包裝標示完整、成分詳細的產品 (C)試著了解產品成分 (D)成分單純、功能簡單。
18. 下列有關防晒的觀念，何者正確？
(A)上午十點~下午兩點是陽光最強的時候，應避免外出 (B)即使是陽光普照的日子，一天也只需塗抹一次防晒乳液 (C)陰天不須防晒 (D)平時外出時防晒產品選擇係數最高的，才有最好的防晒效果。
19. 下列有關防晒係數的敘述，何者正確？(A)SPF係數可以有效防護紫外線中的UVA (B)PA防晒品具有防禦UVB的能力 (C)PA++是目前最高的防晒標示 (D)SPF30代表可延長曬紅、曬傷時間30倍的意思。
20. 下列關於汗水與汗腺的敘述，何者錯誤？(A)細小的汗腺分布在全身皮膚 (B)青春期的汗腺分泌較為旺盛 (C)止汗劑最佳的使用時機是在睡前擦拭 (D)選用味道濃郁的香水，可以減少汗臭味產生。
21. 下列有關疾病傳染與預防的敘述，何者正確？(A)預防接種可以增進人體對疾病的抵抗力 (B)帶原者表面上沒有病狀，就不會傳染給他人 (C)各種疫苗只要接種一次後，就不必再做接種 (D)病原體侵入人體時，一定會發病。
22. 下列關於流行性感冒的敘述，何者錯誤？(A)病原體是病毒 (B)分為A、B、C三型，其中B型最為兇猛，易引起大流行 (C)是經由飛沫或接觸傳染 (D)常見併發症為肺炎及支氣管炎。
23. 下列關於登革熱的敘述，哪一項是錯誤的？
(A)好發於夏季 (B)白線斑蚊為其病媒 (C)若感染即會導致出血性登革熱 (D)清除積水容器是預防的根本方法。
24. 古典小說紅樓夢女主角林黛玉瘦弱多病，經常咳嗽、咳血，她最可能得了
(A)流行性感冒 (B)肺結核 (C)B型肝炎 (D)A型肝炎。
25. 發燒不退，手腳出現紅疹與水泡，且口中也有水泡出現，請問他可能感染了下列哪一種疾病？
(A)肺結核 (B)腸病毒 (C)登革熱 (D)愛滋病。

26. 肺結核是一種相當古老且普遍的疾病，下列關於肺結核的敘述，哪一項是錯誤的？(A)俗稱肺癆 (B)懷疑感染者必須照射 X 光或驗痰 (C)目前無法治癒，僅能控制病情 (D)90%以上的結核菌喜歡聚集在肺部。
27. 下列關於疾病防治的敘述，何者錯誤？(A)飯前、便後洗手有助於預防腸病毒 (B)避免與他人共食有助於預防 A 型肝炎 (C)施打卡介苗可預防肺結核 (D)剛出生的嬰兒要馬上施打流感疫苗。
28. 下列關於 A 型肝炎與 B 型肝炎的比較，何者正確？(A)都會演化為肝硬化及肝癌 (B)前者是由細菌，後者是由病毒所引起的 (C)前者主要經由食物和水傳染，後者主要經由血液傳染 (D)針對二者，政府都實施嬰兒預防注射。
29. 下列哪些傳染病沒有疫苗可供預防？(甲)流行性感；(乙)登革熱；(丙)腸病毒；(丁)肺結核；(戊)A 型肝炎
(A)甲丙戊 (B)乙丁戊 (C)乙丙 (D)丙戊。
30. 面對各種傳染病，下列何者錯誤？(A)每天多吃綜合維他命避免感染 (B)定期打掃居家環境，消滅病原體 (C)在傳染病期間減少到公共場合 (D)養成勤洗手的衛生習慣。

參、配合題(每題 2 分，共 40 分) **可複選**

一、請根據耳朵構造圖，以代號回答下列問題：

(一)請問哪兩個構造和身體平衡有關？【 31 】【 32 】

(依圖中位置由上而下填寫代號)

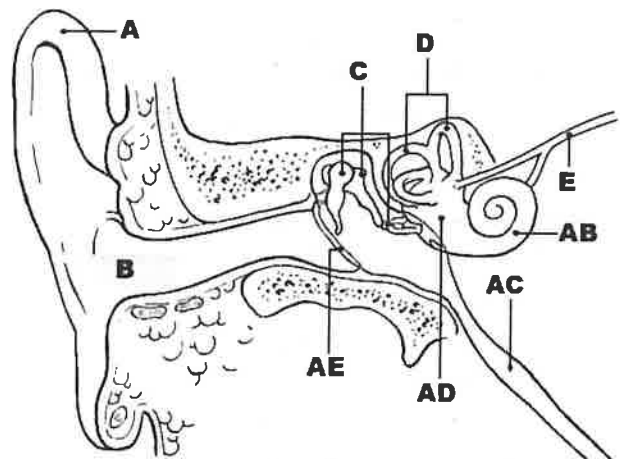
(二)哪個構造呈 S 形彎曲，是耳朵第一道防線？【 33 】

(三)長時間鼻咽感染，易使病菌沿著哪個構造到達中耳，造成中耳炎？【 34 】

(四)哪個構造內有聽覺接受器，可將接收到的聲波經聽神經再傳至大腦？【 35 】

(五)聲音的傳遞過程為：A → B → 【 36 】 → 【 37 】 → 【 38 】 → E。

(六)可以平衡鼓膜兩邊壓力的是哪個構造？【 39 】



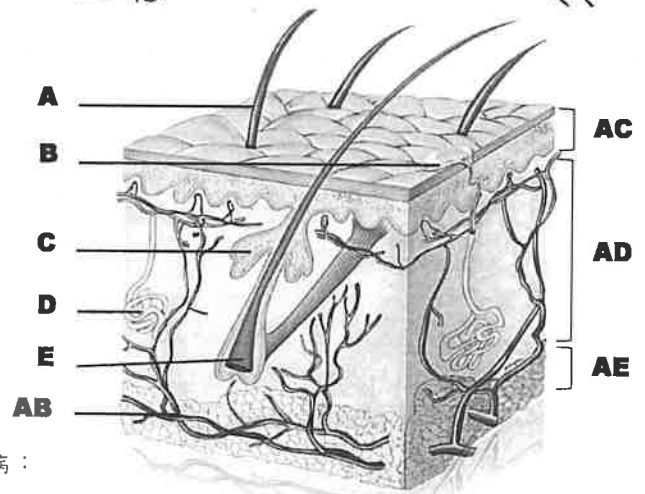
二、請根據皮膚構造圖，以代號回答下列問題：

(一)青春期因荷爾蒙大量分泌，導致哪個構造過度分泌油脂，若無法排除易造成毛孔阻塞？【 40 】

(二)除了血管、神經，還有哪些構造位於真皮層？

【 41 】【 42 】【 43 】(依圖中位置，由上到下填代號)

(三)哪一層具有防止體溫過度散失及緩衝機械傷害的功能？【 44 】



三、傳染病與非傳染病的種類繁多，

請試將下列疾病依照傳染力的有無，區分傳染病與非傳染病：

(A)肺結核 (B)心臟病 (C)糖尿病 (D)B 型肝炎 (E)香港腳。

(一) 傳染病：【 45 】。

(二) 非傳染病：【 46 】。

四、(A)流行性感；(B)肺結核 (C)B 型肝炎 (D)腸病毒 (E)登革熱；

上述哪些疾病的傳染途徑為飛沫傳染？：【 47 】。

五、近來常熬夜的華華開始出現頭痛、發燒、肌肉痠痛等流感症狀，看過醫生確診為 A 型流感，與班上最近也生病的阿蘇同學一樣。請問根據傳染病三要素，分別填入代號：(A)抵抗力弱的宿主 (B)適當的傳染途徑 (C)病原體的存在。

(一) 華華—【 48 】。

(二) 阿蘇唾液及鼻涕中的 A 型流感病毒—【 49 】。

(三) 華華與阿蘇一同聊天、共喝飲料—【 50 】。

國七健教

答案卷：

壹	1	×	2	○	3	×	4	×	5	○	6	○	7	○	8	○	9	×	10	×
貳	11	B	12	A	13	D	14	B	15	D	16	B	17	A	18	A	19	D	20	C
	21	A	22	B	23	C	24	B	25	B	26	C	27	D	28	C	29	C	30	A
參	31	D	32	AD	33	B	34	AC	35	AB	36	AE	37	C	38	AB	39	AC	40	C
	41	C	42	D	43	E	44	AE	45	A DE	46	BC	47	AB D	48	A	49	C	50	B

