

臺北市立萬芳高級中學國中部 110 學年度第 2 學期社會領域九年級第一次定期評量試卷

本試卷分地理、歷史、公民 3 個部份，請依序作答，並按照題號畫卡。
各部份題目配分及試卷頁數請參見說明，總分為 100 分。請謹慎作答。

班級： 座號：
姓名：

第 1 部份：地理（第 1-17 題為地理科單選題，每題 2 分。）

1. 老師在地理課時說明臺灣近代地名演變的幾種方式，下表是小忠整理的課堂筆記，其中只有哪一個項目的觀念正確？

| 項目 | 目前地名 | 地名變遷方式 |
|-----|--------|------------|
| (A) | 南投縣信義鄉 | 源自於清朝皇帝的賜名 |
| (B) | 臺北市松山區 | 以植物作為命名的依據 |
| (C) | 宜蘭縣羅東鎮 | 源於日本語的翻譯名稱 |
| (D) | 屏東縣潮州鎮 | 直接移植自原鄉的地名 |

2. 阿旭暑假到嘉義縣阿里山鄉旅遊，看到圖 1-1 當地的地名由來介紹。請問：阿里山鄉更名的原因和下列哪個行政區相似？

政府曾經以「吳鳳鄉」這個地名以紀念吳鳳，但經過學者專家研究發現，吳鳳捨身赴義的故事其實是後人所美化，用來作為教育原住民的教材。為了尊重臺灣原住民文化及歷史，因此在 1989 年將吳鳳鄉改名為「阿里山鄉」，教科書中也刪去相關的課文。

- (A)屏東縣長治鄉 (B)新北市三重區
(C)高雄市那瑪夏區 (D)屏東縣三地門鄉。
3. 聚落的命名通常與當地所在地形有關，以下地名與地形的關係，何者的解釋「有誤」？
(A)「崎」是指地表斜坡面
(B)「崁」是山崖或河階崖之處
(C)「埔」是指平坦且未經開發之地
(D)「壩」是河邊、海邊沙丘或小山丘。
4. 小齊在搭乘臺北捷運途中，發現北投區唎岸站的名稱十分特別。他上網查詢資料後，了解是來自於原住民凱達格蘭族的聚落唎岸社。請問：唎岸地名的由來，與下列何者原因相似？
(A)新竹縣芎林鄉 (B)臺南市麻豆區
(C)澎湖縣馬公市 (D)桃園市大溪區。
5. 昔日漢人移民為抵禦盜匪或是外族勢力入侵，因此在聚落修築不少防禦的設施，部分設施的名稱後來更成為當地的地名。下列何處地名的命名特徵與上述最相關？

- (A)雲林縣崁頂鄉
(B)新北市土城區
(C)臺東縣池上鄉
(D)新竹縣關西鎮。

6. 臺灣早期是農業社會，天然資源或作物的加工廠所通常成為地名的命名依據。請問下列何地的名稱符合上述的原則？



7. 中華民國政府撤退來臺灣以後，仍抱持「反攻大陸」目標，為激發民眾的愛國心，因此將許多地名更改為帶有濃厚意識形態的行政區名。下列何處的命名特徵與上述最相關？

- (A)桃園市復興區 (B)嘉義縣義竹鄉
(C)宜蘭縣三星鄉 (D)臺南市東山區。

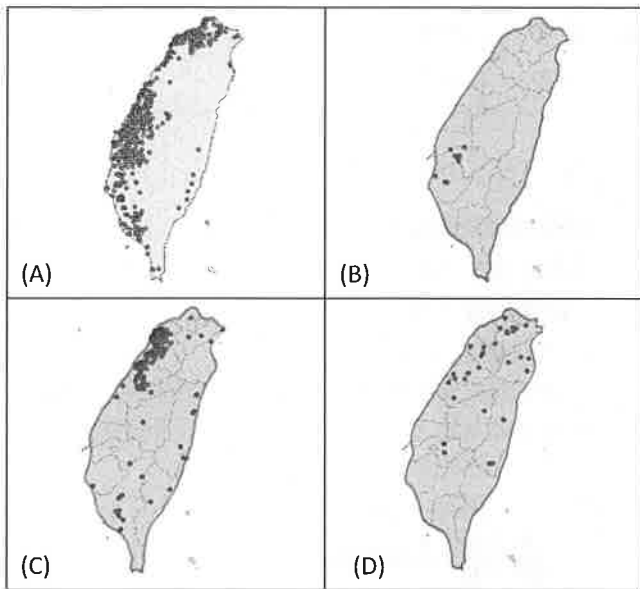
8. 臺灣本島隨著不同時期有各種名稱，圖 1-2 是臺灣地名由來演進順序的示意圖。最初「台窩灣」地名主要來自於哪一族群的讀音影響？

- (A)閩南人 (B)荷蘭人
(C)西班牙人 (D)西拉雅族人。

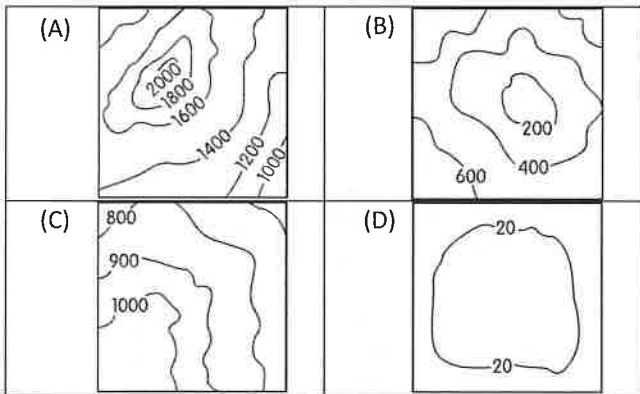


試題尚未結束，請繼續換頁作答

9. 「屋」是客家族群稱呼房子之意，與閩南語的「厝」同義。例如：四座屋、黃屋、新瓦屋。下列何者最可能是「屋」地名的空間分布圖？



10. 臺灣許多地名是依據當地的自然環境命名，但是有些地方取名為「湖」實際上卻沒有湖泊，而是依據當地的地形特徵而得名。例如臺北市內湖區、苗栗縣大湖鄉。請問：上述地區的等高線型態最接近下列何者？



11. □□縣原名諸羅縣，在清帝國時期一場民變中，因當地居民協助政府軍隊防禦起義而獲得皇帝的讚許，因此賜名為「□□」。上述提及的地區位於圖 1-3 何處？



12. 地名往往反映一個地區的歷史發展，請問下列哪一個地名的演變，其出現時間「最早」？
- (A)水尾改為瑞穗
(B)長興改為長治
(C)打狗改為高雄
(D)半線改為彰化。

13. 澎湖的地名自宋朝稱為「平湖」，「平」是指島上玄武岩熔岩臺地平緩，「湖」是指島嶼間環水成湖狀，後為閩南語音近「澎湖」取代。請問下列何島嶼的形成成因與澎湖群島相同？

- (A)琉球嶼 (B)龜山島
(C)馬祖列嶼 (D)金門列嶼。

14. 鄭氏政權時期，為了因應未來可能發生的戰爭，許多軍隊在訓練以外的時間被派到各地開墾，不僅鍛鍊體力，也增加了戰備的儲量，各部隊所駐紮地被命名為左營、新營、前鎮、左鎮等。請問上述的地區主要在圖 1-4 中臺灣現今哪個區域？



- (A)甲 (B)乙 (C)丙 (D)丁。

15. 17 世紀的西班牙人以臺灣基隆與淡水兩地為發展重心，船隻航行經過野柳這個岬角時，常觸礁而致船難，所以「野柳」其實就是西班牙語惡魔之意(Diablos)，爾後轉換變成閩南語發音而稱「野柳」。請問以下那一個地名同樣源自於西班牙語的發音？
- (A)三貂角 (B)富貴角 (C)鵝鑾鼻 (D)鼻頭角。

- ◎題組：圖 1-5 為臺灣北部地區古地圖，請依據圖 1-5 回答第 16-17 題



圖 1-5

16. 圖中「水返腳」大約是現在汐止區，因為河水受潮汐影響，每逢漲潮時海水進入河道，至此而返的意思。請問水返腳是位在下列那一條河川旁？
- (A)大漢溪 (B)基隆河 (C)大甲溪 (D)新店溪。
17. 「艋舺」位在現在萬華區，早期原住民凱達格蘭族居住於此，他們以一種要叫「Manka」的獨木舟為交通工具，漢人至此見舟船雲集，因而取名「艋舺」。請問下列那一地區同樣取名於原住民的發音轉譯成漢字？
- (A)新北市烏來區 (B)臺南市安平區
(C)桃園市中壢區 (D)臺南市玉井區。

試題尚未結束，請繼續換頁作答

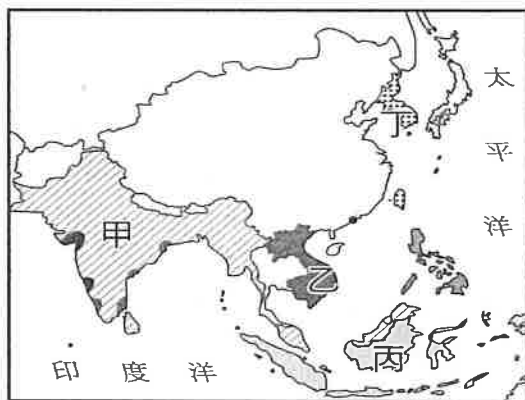
臺北市立萬芳高級中學國中部 110 學年度第 2 學期社會領域 九年級第一 次定期評量試卷

本試卷分地理、歷史、公民 3 個部份，請依序作答，並按照題號畫卡。
各部份題目配分及試卷頁數請參見說明，總分為 100 分。請謹慎作答。

班級： 座號：
姓名：

第 2 部份：歷史（18~33 題，每題 2 分，共 34 分，共二頁）

18. 西元 2016 年 7 月 9 日是阿根廷宣布獨立 200 周年紀念日，阿根廷政府在宣布脫離殖民母國獨立的城市舉辦盛大的慶祝活動。請問下列何者不是兩百年前阿根廷展開獨立運動的背景？ (A)受到啟蒙運動的影響 (B)法國大革命的鼓舞 (C)拿破崙稱霸歐洲 (D)馬志尼的領導。
19. 十九世紀中期以來，歐洲列強挾著強大優勢，為爭取更大利益，積極向外擴張，全面掌控亞、非等地區的內政及外交。請問：這些帝國主義國家的最大特色是什麼？ (A)以工業基礎為力量 (B)以民族自決為號召 (C)以共產思想為手段 (D)以世界和平為目標。
20. 十九世紀起，歐洲列強逐漸將其勢力擴張至亞洲地區，附圖中何處即為英國的勢力範圍？



- (A)甲 (B)乙 (C)丙 (D)丁。
21. 下列是 1899 年被刊登在雜誌上的一首詩作：「挑起白種男人的負擔，把你們最優秀的品種送出去；捆綁起你們的兒子們將他們放逐出去，去替你們的奴隸服務。挑起白種男人的負擔，讓他們背負著沉重馬韁，去伺候那些剛被抓到，又急躁又野蠻，又憤怒，一半像邪魔一半像小孩一樣的人們；挑起白種男人的負擔，堅持著耐心、掩飾起恐懼、隱藏起驕傲，用公開與簡易的語言，不厭其煩的說清楚，去替別人謀福利，去為別人爭利益。」請問：上述詩作所要傳遞的是下列哪種思想？ (A)帝國主義 (B)共產主義 (C)民族主義 (D)社會主義。

22. 亞爾薩斯和洛林位於法國境內，比鄰德國，一直以來都是法國人及德國人混居之地。1870 年，法國在戰敗後將亞爾薩斯和洛林割讓給德國，韓麥爾先生說：「我的孩子們，柏林已經來了命令，亞爾薩斯和洛林的學校以後只准教德語。新老師明天就到。今天是你們最後一堂法語課，我希望你們多多用心學習。」文中提到法國將亞爾薩斯和洛林割讓給德國是哪一場戰爭的結果？ (A)三十年戰爭 (B)普奧戰爭 (C)德法戰爭 (D)第一次世界大戰。
23. 一位學者回憶說道：「西元 1834 年來臨時，是多麼愉快，我的邦國受到世界貿易的讚美。一長列的馬車停在主要道路上等待關稅障礙的解除。當午夜一過，每輛馬車都順暢而快速的通過邊境，每一個人都感受到：『一個偉大的時刻，已經來臨。』」請問：文中的學者所讚美「一個偉大的時刻，已經來臨。」是指此邦國倡導建立哪個組織？ (A)三國同盟 (B)三國協約 (C)關稅同盟 (D)日耳曼同盟。
24. 俾斯麥因為完成下列哪些成就，而被形容為船隻的領航員？ 甲、將日耳曼地區的小國合併為三十多邦；乙、成立關稅同盟，奠定統一的經濟基礎；丙、帶領普魯士先後擊敗奧地利與法國；丁、建立德意志帝國，並使其成為歐洲強國 (A)甲乙 (B)甲丁 (C)乙丙 (D)丙丁。
25. 十九世紀前期開始，拉丁美洲展開風起雲湧的獨立運動，此時美國總統門羅發表宣言，有助鞏固各國的獨立。請問：門羅宣言的主要內容應為下列何者？ (A)以正統為原則，主張恢復各國王室統治權 (B)美洲事務由美洲國家解決，反對歐洲干預 (C)以武力威脅各國簽訂條約，開放通商口岸 (D)推廣自由、平等、博愛的精神，喚醒民族意識。
26. 十九世紀時，拉丁美洲新國家的誕生、德意志帝國及義大利王國的建立，請問主要受到何者的影響？ (A)達爾文會主義 (B)共產主義 (C)帝國主義 (D)民族主義。

27. 附圖是 1860 年英國雜誌上刊載的政治漫畫，描繪加里波底協助薩丁尼亞國王伊曼紐二世穿上寫著「義大利」的靴子，口中還不忘提醒國王：「閣下，如果靴子不容易套上。那就試著多用一些（火藥）粉。」請問：這張政治漫畫是描繪下列哪一事件的發生？
- (A) 加里波底宣揚民族意識、鼓吹統一
 (B) 薩丁尼亞國王富國強兵積極排除奧國勢力
 (C) 薩丁尼亞國王收復羅馬，完成義大利的統一
 (D) 加里波底征服義大利南部並獻給薩丁尼亞國王。



28. 十七世紀英國統治北美 13 洲時，不斷加收嚴苛賦稅，再加上西元 1773 年英國授予經營不善的東印度公司壟斷北美茶葉貿易的特權，並免稅，遂引發殖民地茶商的不滿，釀成其中一些抗議者偽裝成了美洲印第安人登上英國東印度公司的茶船，將全數茶葉盡數傾倒入海裡的事件，導致改以喝咖啡取代喝茶。請問上文所述指的是哪一事件？
- (A) 攻入巴士底監獄 (B) 波士頓茶葉事件
 (C) 起草《獨立宣言》 (D) 發表《獨立宣言》。
29. 貝多芬創作的九大交響曲是音樂史上不朽的鉅作，其中第三號交響曲《英雄》更是聞名於世。但事實上，第三號交響曲原先貝多芬是想獻給當時的某位軍事將領，以表達欽佩他領導法國革命的勇氣及努力。但後來該將領稱帝，導致貝多芬對他感到失望，並將這首交響曲改名為《英雄》。請問這位令貝多芬失望將領應為何人？
- (A) 路易十六 (B) 華盛頓
 (C) 拿破崙 (D) 路易拿破崙。

題組一：請根據以下這三則資料回答第 30~31 題：

資料一：「人人生而平等，天賦人權不容剝奪。為了保障這些權利，人們組成政府。當政府不能達成原先組成的目標時，人民就有權推翻政府。」

資料二：「第一條 在權利方面，人類是與生俱來而且始終是自由與平等的。社會的差異只能基於共同

的福祉而存在。第二條 一切政治結社的目的都在於維護人類自然的和不可動搖的權利。這些權利是自由、財產、安全與反抗壓迫。第三條 整個主權的本原根本上乃寄託於國民。任何團體或任何個人皆不得行使國民所未明白授與的權力。……」

30. 請問資料一的內容是出自哪一份文件？ (A) 英國《權利法案》 (B) 美國《獨立宣言》 (C) 法國《人權宣言》 (D) 《美國憲法》。
31. 請問資料二發生的背景是？ (A) 政府想徵收新稅 (B) 國家遭受反法聯盟入侵 (C) 政府實施恐怖政治 (D) 殖民地想爭取獨立。

題組二：附圖一為近代歐洲的形勢圖，請根據此圖，回答第 32-33 題。



圖一

32. 十九世紀拉丁美洲各國紛紛獨立，當時推動玻利維亞、委內瑞拉等國獨立的玻利瓦曾說：「只有團結才能驅逐敵人，建立一個自由的政府。」玻利瓦所指的「敵人」應是下列哪一國家？
- (A) 甲 (B) 乙 (C) 丙 (D) 丁。
33. 普魯士在 19 世紀前原本只是一個德意志地區的一個邦國，最後終於在與圖中哪一國的戰爭贏得勝利，成功統一該地區，建立德意志帝國？
- (A) 甲 (B) 乙 (C) 丙 (D) 丁

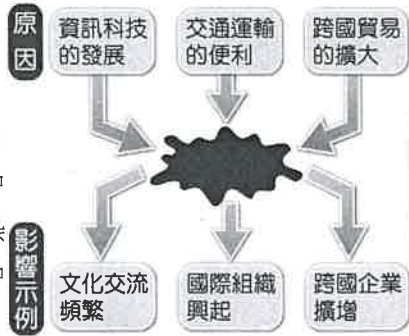
※歷史試題結束，請換頁繼續作答。

本試卷分地理、歷史、公民 3 個部份，請依序作答，並按照題號畫卡。
各部份題目配分及試卷頁數請參見說明，總分為 100 分。請謹慎作答。

班級： 座號：
姓名：

第 3 部份：公民

34. 附圖為毅慈準備的報告內容，但圖中部分文字不慎沾染汙漬。請問：圖中被塗黑的文字較可能為下列何者？ (A) 多元文化的形成 (B) 專業化生產 (C) 貧富差距的擴大 (D) 全球化現象。

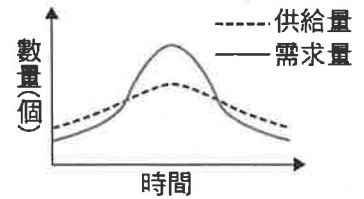


35. 附圖為公民老師設計的課堂遊戲，學生必須從九宮格周邊的敘述判斷出中心的主題。請問：附圖中的主題應為下列何者？

| | | |
|--------|---------|----------|
| 不具官方身分 | 由民間人士組成 | 獨立於政府之外 |
| 志願性質 | X X X | 不受政治立場干擾 |
| 國際特赦組織 | 世界展望會 | 綠色和平組織 |

- (A) 政府間國際組織 (B) 跨國企業
(C) 區域性國際組織 (D) 國際非政府組織。
36. 隨著交通工具的發展與資訊科技、傳播媒體的發達，不同文化的接觸交流越來越頻繁。當我們接觸到不同文化時，應該抱持下列何種觀念？ (A) 經濟發展比我們發達的國家，其文化才值得學習 (B) 接納文化差異，不以自我觀點過度評斷他族文化 (C) 透過評比他國的文化，建立對自身文化的認同感 (D) 了解他國的文化，對自身文化的發展沒有幫助。
37. 常見的勞動型態包含酬勞動與無酬勞動。下列關於這兩種勞動類型的敘述，何者正確？ (A) 家務勞動對於經濟生產沒有貢獻 (B) 擔任志工也是有酬勞動的一種形式 (C) 家庭看護工是屬於有酬的家務勞動 (D) 從事市場勞動才能夠實現自己的理想
38. 俄羅斯出兵烏克蘭，許多國家宣布制裁俄羅斯，聯合國召開緊急會議商議此事。同時，俄烏戰事導致全球油價攀升，將進一步推升各國的通貨膨脹壓力。上述文字說明了全球化的那些面向？ (A) 經濟、文化 (B) 政治、經濟 (C) 政治、文化 (D) 政治、經濟、文化。

39.



上圖是甲產品在固定價格下，於某段期間的供需數量圖。若以粗黑線(——)表示實際交易數量的曲線，則由圖中內容判斷，下列何者最可能是甲產品的交易情形？

- (A) (B) (C) (D)

40. 俄羅斯出兵烏克蘭，烏克蘭戰事吃緊，許多國家紛紛運送物資到烏克蘭，底線部分文字分別可用來說明何種國際互動的模式？ (A) 國際交流、國際合作 (B) 國際衝突、國際交流 (C) 國際援助、國際交流 (D) 國際衝突、國際援助。

41. 雅妮在 FB 分享附圖中一篇食記，內容中提到的標章認證所代表的意義為何？



- (A) 此商品在各個國家都能買到 (B) 採用非基因改造的原物料製造 (C) 確保生產的農民獲得合理報酬 (D) 通過食品 GMP 驗證的優質商品。
42. 綠色和平組織海洋專案負責人陳瓊妤指出，目前漁工聘雇為雙軌制，近海漁業外籍漁工有勞基法的保護，屬於勞動部管轄；但遠洋漁工則

適用境外聘僱法，屬於漁業署管轄。然而這兩個法律相差甚遠，尤其境外聘僱法規定的最低工資為每月 450 美金，相當於約新台幣 1 萬 3000 元；且外籍船員每日休息時間不應低於 10 小時，也就是即使工作 14 小時也不違法。因此綠色和平組織呼籲……，以改善現狀。

根據上述內容判斷，綠色和平組織的呼籲應該是下列何者？ (A)改善薪資結構，保障本國勞工的工作權 (B)修改相關法律，保障外籍移工勞動權益 (C)開設中文識字班，協助外籍移工融入台灣社會 (D)舉辦文化交流活動，並呼籲雇主尊重文化差異

43.

單位：萬噸

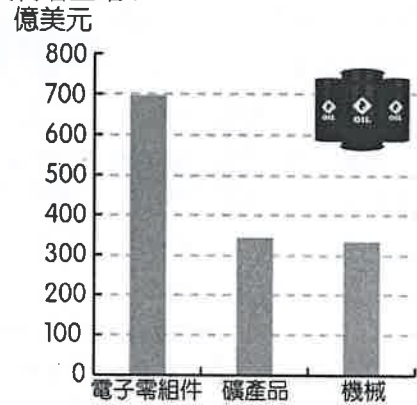
| | 乳酪 | 羊毛 |
|-----|----|----|
| 平安國 | ? | 50 |
| 喜樂國 | 20 | 30 |

上表是平安國和喜樂國分別從事乳酪與羊毛生產的年產量，若兩國決定依據機會成本進行生產分工，由平安國負責生產乳酪，請問表中「？」的數字應為下列何者？ (A)18 (B)25 (C)33 (D)40。

44. 喜樂國從平安國進口乳酪，對於喜樂國造成的影響「不包括」下列何者？ (A)經由兩國的國際貿易，可以縮小兩國之間的貧富差距 (B)消費者可以買到種類更多、價格更便宜的乳酪製品 (C)開放進口，國內生產乳酪的業者銷貨收入會受到衝擊 (D)本國業者設法提升競爭力，才能不被進口乳酪打敗。
45. 為了給予勞工更全面與實質的保障，我國陸續修訂勞動基準法。下列關於勞動基準法的敘述，何者正確？ (A)依據勞動基準法規定，雇主不得僱用未滿十五歲者從事工作 (B)雇主如果要讓「童工」加班，必須支付雙倍薪資 (C)雇主、勞工簽訂的勞動契約抵觸法律條文時，依勞動契約為主 (D)在孩子出生後到滿三歲前，父母都可以申請育嬰假。
46. 全球化時代，國際社會互動頻繁，為了謀求共同利益，促進國際間合作，各種型態的國際組織紛紛成立，例如：(甲)世界貿易組織；(乙)聯合國；(丙)亞太經濟合作會議；(丁)世界衛生組織。以上所提到的國際組織中，我國目前加入的組織有？ (A)甲乙 (B)乙丙 (C)甲丙 (D)乙丁。
47. 美國迪斯尼動漫公司推出的「冰雪奇緣」系列電影，在全世界掀起熱潮，劇中公主的穿著打扮成為各國小女孩爭相模仿的對象，主題曲也被譯做多種版本傳唱，其周邊商品更是銷售長紅。「劇中公主的穿著打扮成為各國小女孩爭相模仿的對象」顯示

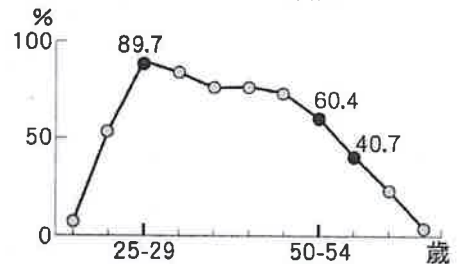
下列何種現象？

- (A)跨國企業壟斷電影市場 (B)各國對服飾的品味趨於一致 (C)強勢文化隨著傳播媒體而拓展 (D)各國應減少文化交流以保有自身文化。
48. 彥迪嘗試理解跨國經濟活動的運作，附圖為 2021 年天龍國主要進口產品前三名，他根據此圖做出推論，下列何者正確？



- (A)機械商品的進口品質應比本國商品好 (B)天龍幣貶值將有助於進口商降低成本 (C)本國可藉由此三項產品賺取貿易收入 (D)天龍國生產這些商品的機會成本較低。
49. 匯率的變動對於國際貿易影響甚鉅。美金兌換台幣匯率 2 月 7 日為 1:27.83，3 月 7 日變動為 1:28.29。請問，在 2 月至 3 月間，匯率呈現何種變化？又會對台灣的進出口產業產生何種影響？ (A)台幣升值，有利出口 (B)台幣升值，有利進口 (C)台幣貶值，有利出口 (D)台幣貶值，有利進口。

50.



附圖為行政院主計總處的調查資料，呈現出我國不同年齡層女性勞動參與率的變化，資料顯示我國女性勞動參與率於 25~29 歲達到最高峰後，便隨著年齡增加而下降。請問：要改變此種現象，最適當的做法是下列何者？ (A)特別針對女性就業者提供育嬰留職停薪津貼 (B)鼓勵家庭減少生育，以減輕女性的照顧責任 (C)調整由女性承擔大部分家務勞動的做法與觀念 (D)政府立法要求家庭收入未達標準的婦女必須工作。

110 學年度第二學期九年級第一次段考社會領域試題答案

| | | | | | | | | | |
|----|----|----|----|----|----|----|----|----|----|
| 1 | 2 | 3 | 4 | 5 | 6 | 7 | 8 | 9 | 10 |
| D | C | D | B | B | C | A | D | C | B |
| 11 | 12 | 13 | 14 | 15 | 16 | 17 | 18 | 19 | 20 |
| C | D | B | C | A | B | A | D | A | A |
| 21 | 22 | 23 | 24 | 25 | 26 | 27 | 28 | 29 | 30 |
| A | C | C | D | B | D | D | B | C | B |
| 31 | 32 | 33 | 34 | 35 | 36 | 37 | 38 | 39 | 40 |
| A | C | B | D | D | B | C | B | A | D |
| 41 | 42 | 43 | 44 | 45 | 46 | 47 | 48 | 49 | 50 |
| C | B | D | A | A | C | C | A | C | C |

