

本試卷分地理、歷史、公民 3 個部份，請依序作答，並按照題號畫卡。  
各部份題目配分及試卷頁數請參見說明，總分為 100 分。請謹慎作答。

班級： 座號：  
姓名：

第 1 部份：地理（共 16 題,每題 2 分,共 2 頁）

1. 根據內政部統計，臺灣人口在 2020 年首度呈現負成長，其所代表的意涵為何？

(A)代表出生率大於死亡率 (B)代表移入率大於移出率(C)代表自然增加率與社會增加率相減為負值(D)代表臺灣人口總數減少

2. 圖 1-1 為臺灣出生率、死亡率、總人口數統計圖，請問下列敘述何者正確？



(A)日治時期臺灣死亡率高於出生率(B)近年來因出生率顯著下降，導致人口成長停滯(C)戰後初期因死亡率高，故人口成長緩慢(D) 2005 年時自然增加率為負值

3. 圖 1-2 為臺灣人口分布圖，請問下列敘述何者『有誤』？



(A)早期人口分布受地形及開發早晚所影響 (B)西部人口多於東部(C)都市人口多於鄉村 (D)目前新北市的人口密度最高

4. 麗莎原居住在泰國鄉村地區，為了尋找更好的生活，決定嫁到經濟較佳的臺灣謀生。請問臺灣對她而言較符合下列哪組人口遷移的概念？

(A)推力，國內遷移(B)拉力，暫時遷移 (C)拉力，永久遷移(D)推力，國際遷移。

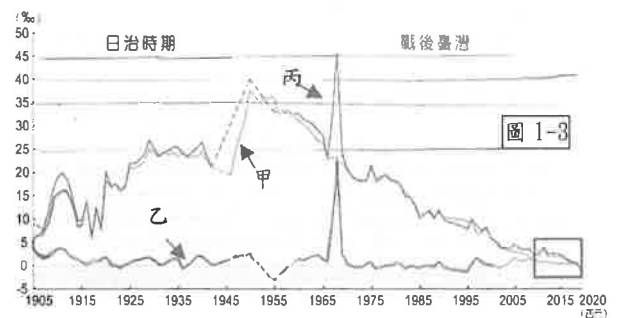
5. 下表為四個地區的人口資料表，請問何者的人口移出情況最明顯？(A)甲(B)乙(C)丙(D)丁。

| 項目       | 甲     | 乙     | 丙     | 丁     |
|----------|-------|-------|-------|-------|
| 人口總數(萬人) | 1,400 | 1,000 | 1,600 | 1,200 |
| 人口增加率    | 14‰   | 10‰   | 8‰    | 15‰   |
| 自然增加率    | 16‰   | 15‰   | 2‰    | 12‰   |

6. 請從甲、乙、丙三國的人口金字塔圖推判此三國經濟開發程度由落後到進步，應該依序為 (A)乙甲丙 (B)乙丙甲 (C)甲乙丙(D)甲丙乙。

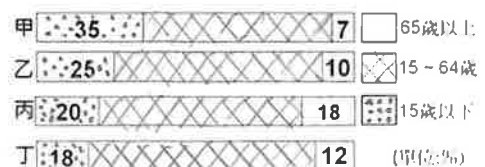


7. 圖 1-3 為臺灣自然增加率、社會增加率、人口增加率統計圖，請問下列敘述何者正確？



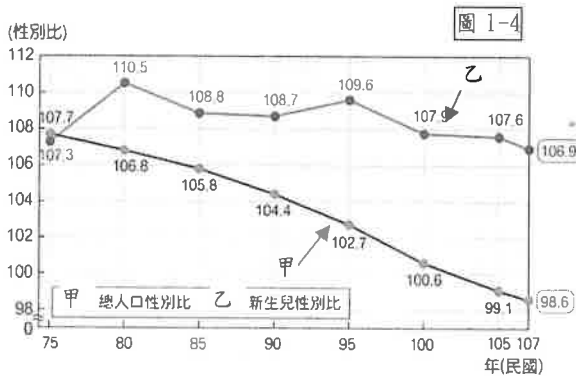
(A)甲是社會增加率(B)乙是人口增加率(C)丙是自然增加率(D)人口增加率主要受自然增加率影響

8. 下圖為甲、乙、丙、丁四國人口年齡結構圖。依圖中資料判斷，下列敘述哪一項是正確的？

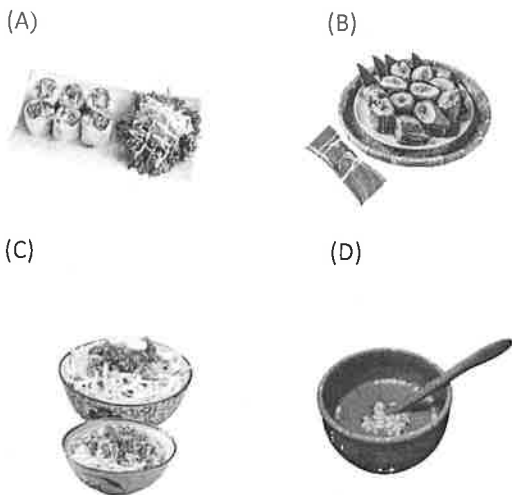


(A)甲國經濟負擔最重(B)乙國的扶養比最低 (C)丙國壯年比例最高(D)丁國的死亡率最高

9. 下列關於人口金字塔圖的敘述，何者敘述有『誤』？(A)可以得知一地區人口的性別、年齡結構(B)可判斷一地區的扶養比(C)65歲以上稱為老年人口(D)可推估一地區的人口總數
10. 臺灣豐富的文化來自多元組成的社會，請問下列針對各族群的文化特色描述，何者『有誤』？(A)土地公廟主要分布於閩南人聚落(B)伯公廟主要分布於客家人聚落(C)原住民信奉基督教、天主教的比較低(D)清真寺是穆斯林的重要建築
11. 圖 1-4 為臺灣總人口及新生兒性別比圖。請問下列敘述何者『錯誤』？



- (A)甲在 107 年時性別比為 98.6 表示男生多  
(B)乙性別比超過 100 跟傳統重男輕女有關  
(C)甲下降的原因跟外籍配偶人數增加有關  
(D)性別比會受社會、戰爭影響而出現失衡
12. 不同族群形成多元文化的特色，反映在建築、食物、節慶等多方面。請問：若台北市政府在台北車站大廳舉辦原住民的市集，最可能出現下列何種食物？



13. 教育部從 2017 年起啟動「新住民子女溯根活動」，補助新住民子女與老師利用暑假前往自己父母親的原生國家，進行新住民文化體驗及語

言學習。請問除了中國外，依據臺灣目前新住民比例最高的兩國來看，老師應該帶學生前往圖 1-5 何處？

- (A)甲、乙 (B)甲、丙(C)乙、丁(D)乙、丙



圖 1-5

〔2022/01/31 報導〕臺灣面臨人口老化的國安危機  
國發會預估，2025 年臺灣將邁入超高齡國家，為因應人口老化的挑戰，政府祭出「三支箭」措施，包括加強國外專業人才延攬、讓移工變移民，以及僑外生留台工作，解決國內勞動力缺口問題。且據政府的統計資料，臺灣將在 2033 年超越日本，老化指數將居全球之首，成為全世界最老的國家 .... 請回答第 14 及 15 題

\*老化指數=(老年人口數÷幼年人口數)×100

14. 臺灣老年人口比例過高跟下列何項關係最大？  
(A)人口總數大量減少 (B)扶養比快速下降  
(C)新冠肺炎疫情影響 (D)新生兒出生率下降
15. 請問下列敘述何者正確？  
(A)臺灣目前老年人口比例高於壯年及幼年比例  
(B)臺灣目前主要的外籍移工來源為印度及越南  
(C)超高齡國家的定義為老年人口比例大於 20%  
(D)經濟發展越落後的國家，人口老化會越嚴重

16. 人口的變化狀況影響國家發展甚鉅，因此必須及早規畫，才可因應未來的發展。圖 1-6 為臺灣某種人口資料圖，請由此圖資料判斷，相關單位應先規畫哪個項目以因應變化？

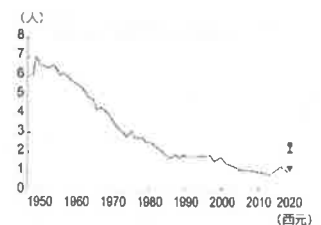


圖 1-6

臺灣某種人口資料圖，請由此圖資料判斷，相關單位應先規畫哪個項目以因應變化？

- (A)補助生育津貼，推動育嬰假制度  
(B)廣設幼稚園，提供充足學習環境  
(C)提供老人安養，長期照護等措施  
(D)增加工作機會，吸引東南亞勞工

※地理試題結束，請換頁繼續作答。

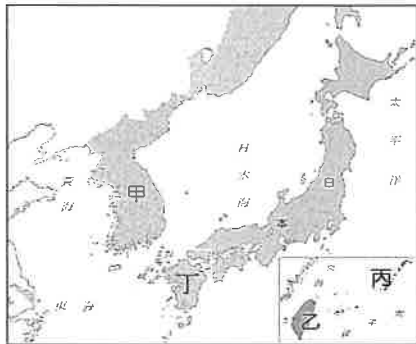
臺北市立萬芳高級中學國中部 110 學年度第 2 學期社會領域七年級第一次定期評量試卷

本試卷分地理、歷史、公民 3 個部份，請依序作答，並按照題號畫卡。  
各部份題目配分及試卷頁數請參見說明，總分為 100 分。請謹慎作答。

班級：            座號：  
姓名：

第 2 部份：歷史（17~33 題，每題 2 分，共 34 分，共二頁）

17. 甲午戰爭的爆發，乃因附圖中哪個地區內部發生動亂，促使日本趁機出兵，導致中日兩國開戰？  
(A)甲 (B)乙 (C)丙 (D)丁。

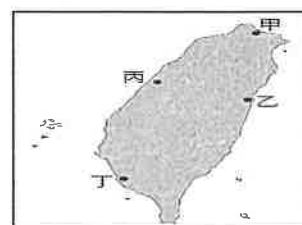


18. 日治時期，地方上的「大人」常會招募由地方上身體強健、品行端正的青壯年男子來組成某個團體，借助此團體來執行公共事務。這些男子皆為義務職，沒有報酬。請問下列事情中，哪一項不是由此團體執行的？ (A)鎮壓匪徒或抗日份子 (B)進行戶口調查 (C)警戒颱風侵襲 (D)協助搜查犯人。
19. 西元 1896 年 3 月日本頒布法律，其主要內容如下：  
第一條：臺灣總督得於其轄區內，頒布具有法律效力的命令。  
第二條：前條命令應由臺灣總督府評議會議決，經拓殖大臣呈請敕裁。臺灣總督府評議會之組織以敕令定之。  
第三條：情況緊急時，臺灣總督不經前條第一項手續，立即頒布第一條所規定的命令。  
請問日本頒布的法律是指以下何者？ (A)連坐法 (B)三一法 (C)六三法 (D)匪徒刑罰令。
20. 日治時期糖業發展蓬勃的原因除了現代化的經營，還直接得利於下列哪一條件？ (A)臺灣銀行的成立 (B)嘉南大圳的完工 (C)蓬萊米的培育 (D)日月潭發電所的興建。
21. 日本在臺殖民體制的各項基礎建設，如戶口普查、土地調查、警察制度、交通建設與公共衛生奠定於哪一位民政長官任內？ (A)後藤新平 (B)磯永吉 (C)八田與一 (D)新渡戶稻造。

22. 臺灣第五任總督佐久間左馬太認為原住民政策應該以獲取利益為最高原則，故制定為期兩次的五年理蕃政策。請問：下列何者不是理蕃計畫推行的手段？ (A)沒收槍械 (B)教導原住民種植蓬萊米 (C)鎮壓、驅離傳統領域 (D)利用新式教育教化原住民。
23. 附表是西元 1924 年日本國內及其統治的朝鮮、臺灣警察比例表。請問：臺灣的警察比例較其他兩地高的原因為何？

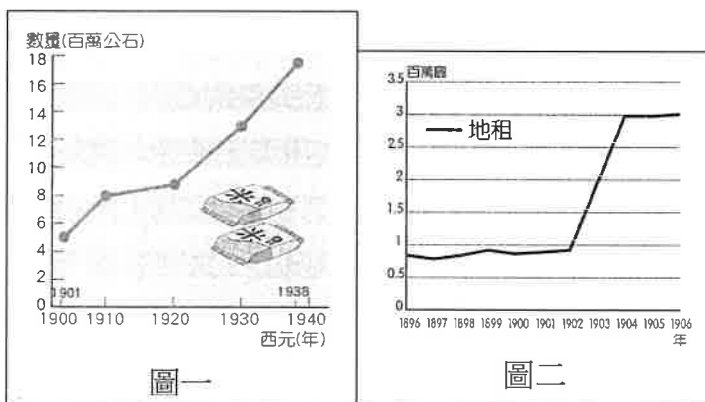
| 地區 | 警察比例（警察／當地人口數） |
|----|----------------|
| 日本 | 1：1105         |
| 朝鮮 | 1：1040         |
| 臺灣 | 1：386          |

- (A)防止西方勢力入侵 (B)因應中日戰爭  
(C)鎮壓臺人武裝抗日 (D)推動全面皇民化。
24. 西元 2016 年被地方政府登錄為歷史建築的「阿根納造船廠」，原為日治時期的八尺門貯炭場，在 1919 年設立時，用來存放黃東茂在深澳坑復振炭礦所開採的煤礦。1936 年，日本礦業株式會社建立深澳線和金瓜石線的礦業鐵路，並在隔年成立台灣礦業株式會社，經營金瓜石礦區的開採。此造船廠原負責將金瓜石的金礦及其他礦物匯集後再運送到日本。在日治時期結束後，該地便租借給以建造遊艇為主的美國「阿根納造船」公司。請問上文中的「阿根納造船廠」應為下圖中的何處？  
(A)甲 (B)乙 (C)丙 (D)丁。



25. 日治時期，社會流行一句俗語：「第一憨，種甘蔗予會社磅。」請問：這句話反映出當時的什麼現象？ (A)農民種甘蔗所能得到的利益相當豐厚 (B)政府為了有效發展經濟，獎勵人們多種植稻米 (C)政府為推動新式製糖廠，使蔗農遭到糖廠剝削 (D)會社提高甘蔗的收購價格，保障甘蔗原料供應

26. 「西元 1937 年，總督府完成日月潭第二發電所，可發電四萬餘瓦；另開發濁水溪、大甲溪及東臺灣之水力發電；是年，水力發電達十六萬五千瓦；同時增建火力發電所。迨至西元 1939 年底，全臺計有發電所一百三十五處，發電能力近三十七萬瓦。」請根據上文來判斷，下列何者敘述正確？
- (A)此時的經濟政策為「工業日本，農業臺灣」  
 (B)總督府集中全力以發展紡織等國防軍需工業  
 (C)日本在臺興建日月潭發電所與南進政策有關  
 (D)總督府的目的是為了改善台灣人民的生活。
27. 附圖一為日治時期臺灣稻米生產量的曲線圖。根據此圖判斷，西元 1920 年以後，哪些是造成臺灣稻米生產量增加的為原因？(甲)「工業日本，農業臺灣」政策的推行 (乙)蓬萊米改良成功 (丙)嘉南大圳的興建 (丁)中國大陸地區對臺灣稻米的需求大增
- (A)甲乙丙丁 (B)甲乙丙 (C)甲乙 (D)乙丙。



28. 附圖二為西元 1896~1906 年臺灣總督府田賦收入圖。請問：圖中收入突然大幅提升的原因為下列何者？
- (A)實施專賣政策 (B)實施林野調查  
 (C)實施土地調查 (D)實施理蕃政策。

◆題組一：附圖為日治時期的在臺灣地圖。請根據此圖回答第 29-30 題。



29. 西元 1930 年，臺灣曾爆發一場大規模的原住民抗日行動，日本軍警更是以飛機、大炮等武器攻打原

住民部落，引發國際輿論撻伐。請問這一抗日事件發生在圖中何地？(A)A (B)B (C)C (D)D。

30. 「他利用宗教，散布消息，強調奉王爺之命建立『大明慈悲國』，將日本人趕走，參與起事的人都可以獲得重賞。」上文所述為發生於 B 地的事件，請問此事件後，對臺灣造成什麼影響？
- (A)清朝決定將臺灣割讓給日本  
 (B)丘逢甲等人建立臺灣民主國抗日接收  
 (C)日本決定將原住民部落集體移往他地  
 (D)臺人抗日轉向非武裝的文化社會運動。

◆題組二：日本統治臺灣時期，隨著國際情勢的變化而採取了資料一至三的不同統治政策。請閱讀資料一~三，並回答第 31-33 題。

資料一：臺灣在 1920 年代深受世界民族自決和民主自由思潮的影響，人民發起政治社會運動。日本人為了安撫人心，將日本內地的制度應用於臺灣，在殖民政策上改採標榜日臺融合，並重劃臺灣的行政區域，同時更改一些舊地名，例如將錫口改稱「松山」。

資料二：李天祿大師回憶道：「演布袋戲時必須講日語，木偶必須穿上日本服，拿著武士刀在臺上砍來砍去，臺下還有巡察天天監看，以免有中國文化的影子出現在劇中。」

資料三：一位統治者說道：「面對各地風起雲湧的反抗活動，我們必須採取特殊立法制度，依據臺灣的狀況來調整統治方針，適度尊重臺人文化，避免激起更大的反抗浪潮。」

31. 下列關於三則資料的敘述何者正確？
- (A)資料一與二都是皇民化運動時期 (B)資料一是殖民地特殊統治時期 (C)資料二是內地延長主義時期 (D)資料三是無方針主義時期。
32. 下列與三則資料有關的時代背景的敘述何者正確？
- (A)資料一以文官擔任總督 (B)資料一發生於第二次世界大戰爆發 (C)資料二是日本為因應第一次世界大戰的風潮 (D)資料三發生在中日戰爭後。
33. 三則資料依發生時間的先後順序排列是？
- (A)資料一→資料二→資料三  
 (B)資料二→資料一→資料三  
 (C)資料二→資料三→資料一  
 (D)資料三→資料一→資料二。

※歷史試題結束，請換頁繼續作答。

本試卷分地理、歷史、公民 3 個部份，請依序作答，並按照題號畫卡。  
各部份題目配分及試卷頁數請參見說明，總分為 100 分。請謹慎作答。

班級：            座號：  
姓名：

第 3 部份：公民

34.關於「文化」的描述，何者正確？ (A)文化無所不在，颱風、地震也屬於文化的一部份 (B)文化是人類生活的一部份，專門指藝術、文學的部份 (C)不同的地區會因為生活背景的差異，形成各具特色的文化 (D)只要有人類，文化就會自然而然傳承下去，不會有消失的問題。

35.下列敘述何者「錯誤」？ (A)社會規範是社會成員共同遵守的行為準則 (B)有公權力為後盾的社會規範，才有遵守的必要 (C)社會規範的內容會隨著時代變遷而有所轉變 (D)社會規範可使人避免不恰當的行為，維持社會和諧與穩定。

36.下圖為三位同學的對話，由內容可知出現何種狀況？ (A)弱勢文化的反撲 (B)強勢文化的擴張 (C)在地文化的資源優勢 (D)文化差異造成的衝突對立。



37.下列何種規範具有強制力？ (A)結婚發布喜訊，宴請賓客 (B)選舉時去投開票所投票 (C)星期天前往教堂做禮拜 (D)開車不喝酒，喝酒不開車。

38.《國家語言發展法》將臺灣固有族群使用的自然語言及臺灣手語認定為「國家語言」，強調各種國家語言一律平等，要求政府負起營造國家語言的生活環境，提升各族群語言使用機會，解決語言流逝問題。下列四項關於《國家語言發展法》的評論，何者最符合多元文化的精神？ (A)國家應該把資源放在國際語言，而不是國家語言 (B)語言消失是正常的現象，政府不用保存這些文化 (C)這部法律會使中文逐漸消逝，會造成文化間的不平等 (D)這部法律有助於各族群保存、傳承自己的母語

及文化。

39.小勳將文化的特徵與例子整理成表格，但是不確定表格是否完全正確。請幫他找出正確內容有哪些？ (A)甲乙丙 (B)乙丙丁 (C)甲丙丁 (D)甲乙丙丁。

| 特徵     | 例子                                |
|--------|-----------------------------------|
| (甲)普遍性 | 漢人會舉辦儀式、活動慶祝過年，其他族群、國家也會          |
| (乙)差異性 | 以前用爐灶、柴火煮飯，現在的煮飯工具有瓦斯爐、電磁爐、氣炸鍋可選擇 |
| (丙)累積性 | 過年返鄉與家人團聚，是我國流傳已久的文化              |
| (丁)制約性 | 在外地工作的人，就算塞車也要設法返鄉過年，與家人團聚        |

40.元宵節除了猜燈謎之外，最著名的是「南蜂炮、北天燈」的景象，請問：有關元宵節的節慶活動，下列敘述何者正確？ (A)是社會中相沿成習、約定成俗的慣例 (B)是內心判斷是非善惡的標準 (C)違反者會受到社會批評及國家處罰 (D)利用超自然力量約束個人行為。

41.有民眾在去年六月因為出門未戴口罩，違反防疫規定，被警察開了罰單。請問，警察的做法，最能彰顯法律的哪一項特徵？ (A)法律是由立法機關依據一定程序制定 (B)法律明確、具體規定人民應該遵守的事項 (C)違反法律會受到國家公權力的處罰 (D)法律無法規範人民的內心想法。

42.隨著交通工具的發展與資訊科技、傳播媒體的發達，不同文化的接觸交流越來越頻繁。當我們接觸到不同文化時，應該抱持下列何種觀念？

- (A)接納文化差異，不以自我觀點過度評斷他族文化
- (B)經濟發展比我們發達的國家，其文化才值得學習
- (C)透過評比他國的文化，建立對自身文化的認同感
- (D)了解他國的文化，對自身文化的發展沒有幫助。



43. 根據下文內容，紋面文化的消逝最主要的關鍵因素是 (A)文化位階的存在 (B)不同文化的差異 (C)傳播媒體的影響 (D)多元文化的現象。

「紋面」是泰雅族的文化，傳統泰雅族成年人的紋面是功績與榮譽的象徵。然而在日治時期，由於皇民化運動和「不文明」價值觀的影響，禁止部落實施「紋面」，並沒收和懲處紋面者。此外，隨審美觀逐漸變成「白淨才好看」的影響，部分紋面老人認為紋面「很醜」或「很丟臉」，用外科手術去除紋刺圖案，紋面的人口因此銳減。

44. 下列四種關於「社會規範」的說法，何者正確？  
(A)社會規範可建立符合社會所認可的行為模式與價值觀 (B)沒有違反法律的行為，就符合倫理道德的標準 (C)宗教信仰只是迷信，應該慢慢加以淘汰 (D)倫理道德是最早發展出來的社會規範。
45. 下列有關次文化的相關敘述，何者正確？  
(A)次文化是社會當中多數人接受的價值和信念 (B)主流文化與次文化並存是現代社會普遍的現象 (C)次文化的價值、信仰、規範與主流文化沒有共通性 (D)次文化與主流文化之間有所不同，也有高低優劣之分。
46. 「第六倫」強調個人與社會大眾的群己關係，下列何種行為是具備此概念的表現？ (A)放假時跟家人一起做家事 (B)下課跟同學在教室追逐嬉戲 (C)搭乘捷運時排隊上下車 (D)孝順父母，友愛弟妹。
47. 有位來自日本的遊客，在廟宇拜拜時，順手帶走其他人的供品，而遭法院判處兩個月有期徒刑。該名日本遊客表示，在日本的廟宇，任何人都可以自行取用供品，所以才順手帶走別人的供品。請問：對於此一事件，下列敘述，何者正確？ (A)不同的文化背景，社會規範也會有所差異 (B)該名日本旅客因為違反台灣的宗教信仰而遭到判刑 (C)日本文化較臺灣落後，所以才會容許取走供品的行為 (D)為了避免類似衝突，應該盡量減少接觸不同文化。
48. 「加拿大印第安人寄宿學校系統」是一群專為加拿大境內原住民所設立的寄宿學校。加拿大曾經在

1894年至1947年間，以法律強制要求所有的印第安人兒童就讀寄宿學校。該學校系統的創建目的與理念，表面上是幫助原住民兒童融入加拿大社會，其實實際上卻是著重於消除原住民文化與信仰對兒童的影響，並以同化政策迫使兒童與父母分離，融入主流的加拿大文化。(摘自維基百科)。依據上文，下列敘述何者正確？

- (A)將文化區分高低優劣，有助於國家的進步與發展 (B)此作法有助於促進加拿大各族群之間的團結與和諧 (C)當時的原住民文化屬於強勢文化，才會遭到政府打壓 (D)此作法會導致原住民文化的式微，不利於文化多樣性。
49. (甲)是內心用來判斷善惡是非的標準 (乙)違反時會良心不安、害怕受到報應 (丙)宗教信仰也是文化的一部分 (丁)藉由各種經典和戒律來約束信徒。上列關於「宗教信仰」的敘述，正確的是 (A)甲乙丙 (B)乙丙丁 (C)甲丙丁 (D)甲乙丙丁。
50. 卑南族在年底的時候會舉辦猴祭跟大獵祭，經過這兩種儀式，代表卑南男子正式成年。猴祭中會有刺猴、悼猴、棄猴等過程。原本猴祭用的是真正的活猴，甚至是少年親手餵養的猴子，隨著保育觀念興起，現在改以草編的猴子玩偶代替。根據題目敘述，下列選項何者正確？ (A)猴祭與大獵祭都是屬於「宗教信仰」 (B)從猴祭儀式的演變，可以說明文化具有「差異性」 (C)儀式改用玩偶，尊重生命的做法符合「倫理道德」 (D)從題目敘述中可以看出，原住民文化正在逐漸消失。

110 學年度第二學期七年級第一次段考社會科試題答案

答案：(1~16 題地理；17~33 題歷史；34~50 題公民)

|    |    |    |    |    |    |    |    |    |    |
|----|----|----|----|----|----|----|----|----|----|
| 1  | 2  | 3  | 4  | 5  | 6  | 7  | 8  | 9  | 10 |
| D  | B  | D  | C  | B  | A  | D  | A  | D  | C  |
| 11 | 12 | 13 | 14 | 15 | 16 | 17 | 18 | 19 | 20 |
| A  | B  | B  | D  | C  | A  | A  | B  | C  | B  |
| 21 | 22 | 23 | 24 | 25 | 26 | 27 | 28 | 29 | 30 |
| A  | B  | C  | A  | C  | C  | B  | C  | D  | D  |
| 31 | 32 | 33 | 34 | 35 | 36 | 37 | 38 | 39 | 40 |
| D  | A  | D  | C  | B  | B  | D  | D  | C  | A  |
| 41 | 42 | 43 | 44 | 45 | 46 | 47 | 48 | 49 | 50 |
| C  | A  | A  | A  | B  | C  | A  | D  | B  | C  |

