

科目：健康教育

適用班級：701-707

□高中部

■國中部

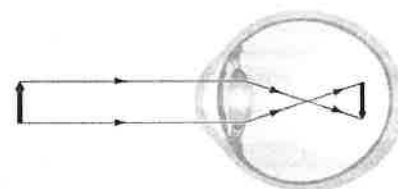
學生班級：\_\_\_\_\_ 學生姓名：\_\_\_\_\_ 座號：\_\_\_\_\_

壹、是非題 請劃 A，請劃 B (每題 2 分，共 24 分)

- 定期健康檢查能早期發現疾病、了解發育的狀況並養成重視身心健康的觀念。
- 尿液裡只要不含有血液，檢測到有少量蛋白質、葡萄糖是正常的。
- 只要維持平日的身體健康，沒有定期接受健康檢查也沒關係。
- 近視的成因大多為長時間、近距離及用眼過度所造成。
- 眼科醫師開的睫狀肌鬆弛劑可治療遠視及近視。
- 眼睛若長期承受電子產品螢幕光線直射進入，會導致黃斑部發炎、出血，嚴重時會失明。
- 遠視指物體的影像成像於視網膜前方。
- 隱形眼鏡若清潔不確實，將會影響虹膜健康。
- 視網膜剝離容易發生在高度近視、眼球外傷、糖尿病及接受過眼內手術的人身上。
- 乳齒共有 20 顆，恆齒則約為 28-32 顆，每個人成年後牙齒顆數相同。
- 牙周病就是牙齒周圍組織的疾病，其病因主要是牙菌斑。
- 「潔牙四寶」是指軟毛牙刷、含氟牙膏、牙線、漱口水。

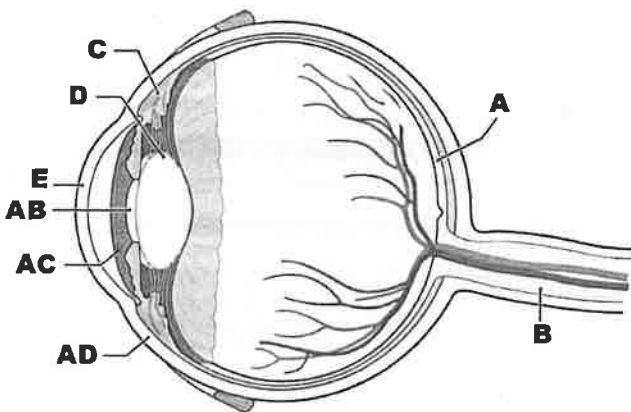
## 貳、選擇題(每題 2.5 分，共 50 分)

- 下列有關健康檢查的觀念，何者正確？(A)40 歲以上的人才要做健康檢查 (B)健康檢查可以確保日後不會生病 (C)不論檢查的目的為何，都盡量向醫師要求做很多的檢查項目 (D)養成重視身心健康與預防疾病的觀念。
- 健康檢查項目中，耳鼻喉的檢查不包含哪一項目？(A)疥瘡 (B)耳膜破損 (C)盯障栓塞 (D)扁桃腺腫大。
- (甲)水樣液(乙)玻璃體(丙)角膜(丁)水晶體(戊)視網膜，請依光線進入眼睛產生視覺之過程將上述代號依序排列：(A)甲乙丁丙戊 (B)丙甲丁乙戊 (C)甲丁丙乙戊 (D)丙丁甲乙戊。
- 下列有關近視和遠視的比較，何者錯誤？(A)近視指物體的影像成像於視網膜前方，遠視指物體的影像成像於視網膜後方 (B)近視成因為水晶體過凸，遠視成因為水晶體凸度不足 (C)近視的眼球前後徑過短，遠視的眼球前後徑過長 (D)近視的角膜彎曲度過大，遠視的角膜彎曲度過小。
- 高度近視是指近視度數：(A)500 度 (B)1000 度 (C)200 度 (D)600 度以上者。
- 右圖的眼睛成像圖應該如何矯正？  
(A)點眼藥水 (B)接受眼內手術 (C)配戴凸透鏡 (D)配戴凹透鏡。
- 浩浩近日因看不清楚黑板的字，而前往眼科診所檢查眼睛；醫師檢查後，議使用睫狀肌鬆弛劑進行矯治，請問浩浩可能有什麼視覺不良的症狀？  
(A)白內障 (B)近視 (C)散光 (D)乾眼症。
- 角膜不平滑或表面彎曲度不規則，造成光線進入眼球無法聚焦，是眼睛出什麼狀況？  
(A)散光 (B)視網膜剝離 (C)飛蚊症 (D)遠視。
- 關於常見的眼睛疾病，下列敘述何者錯誤？  
(A)六百度以上的近視稱為「高度近視」 (B)遠視的成因是水晶體的凸度不足所致  
(C)近視是指物體的影像投射在視網膜前方 (D)長時間配戴隱形眼鏡可能會導致眼睛乾澀，影響角膜健康。
- 配戴隱形眼鏡者，若疏於保養與清潔，將會傷害眼球健康。下列可能的影響，何者錯誤？  
(A)眼睛清澈 (B)角膜潰瘍 (C)眼睛乾澀 (D)發炎。
- 以下關於常見眼睛疾病的描述，何者錯誤？(A)乾眼症的患者可能會出現乾澀、灼熱、刺痛等症狀 (B)視網膜剝離最常發生在高度近視、眼球外傷的患者身上 (C)黃斑部病變是由於視網膜中央部位退化，造成影像的變形 (D)散光是由於鞏膜表面不規則，光線無法聚焦，導致影像模糊不清。



24. 下列何種做法對眼睛的保護有益？  
 (A)避免長時間、近距離用眼，每四十至五十分鐘休息十分鐘 (B)只要光線足夠，躺在床上看書也無妨  
 (C)看電視時間太長，應該看看書，讓眼睛休息一下 (D)發生視力不良的現象時，可以借別人的眼鏡來戴。
25. 下列關於牙齒的敘述，何者錯誤？ (A)牙齒依構造可分為門齒、犬齒和白齒 (B)年幼時的乳齒有 20 顆，換完恆齒則為 28-32 顆 (C)琺瑯質在牙齒的最外層 (D)牙齒的最內部為牙髓腔。
26. 吃冰時牙齒都會有敏感痠痛的反應，牙齒可能被蝕蝕至何處？ (A)牙根 (B)象牙質 (C)牙髓腔 (D)琺瑯質。
27. 下列有關齲齒的敘述，何者正確？ (A)蛀牙的原因是牙菌斑大量生長所造成 (B)齲齒發生在琺瑯質時是沒有感覺的  
 (C)細菌會製造一種酸性物質，與牙齒接觸後，慢慢溶解牙齒的象牙質而形成齲蝕 (D)齲齒會造成齒齦化膿流血。
28. 牙周病不會造成下列何種情形？ (A)牙齒逐漸鬆動 (B)牙齦萎縮 (C)齒齦流血化膿 (D)齲齒。
29. 有關齒列不正的敘述，下列何者錯誤？ (A)是指牙齒排列不整或上下排牙齒咬合位置異常 (B)常因死角太多，潔牙不易而導致齲齒 (C)齒列不正可能會影響美觀，但和發音及咀嚼無關 (D)依個人狀況，可配戴矯正器改善。
30. 下列何者是正確的口腔保健觀念？ (A)齲齒可能引發全身性細菌感染 (B)乳齒太早或太晚脫落，不影響恆齒的發育  
 (C)每兩年要進行一次口腔檢查和洗牙 (D)牙齒塗氟可強化琺瑯質，增加對酸性物質的抵抗力。
31. 下列有關洗牙的敘述，何者錯誤？ (A)是一種治療蛀牙的方式 (B)稱為「齒垢刮除術」 (C)利用器械將附在牙齒表面的牙結石去除 (D)原則上每半年應施行一次。
32. 關於潔牙的敘述，下列何者錯誤？  
 (A)潔牙順序應先刷牙，再使用牙線 (B)為了有效清潔牙菌斑，建議使用較軟毛的牙刷  
 (C)除了睡前及起床後，「餐後」也是潔牙的關鍵時刻 (D)挑選含氟量高於 1,000ppm 的牙膏才能有效預防齲齒。
33. 下列有關口腔保健的觀念，何者錯誤？ (A)每半年定期口腔檢查 (B)多補充鈣質 (C)吃完任何食物後要馬上刷牙以減少牙菌斑的形成 (D)牙齒對溫度感到敏感時，有可能已產生齲齒。

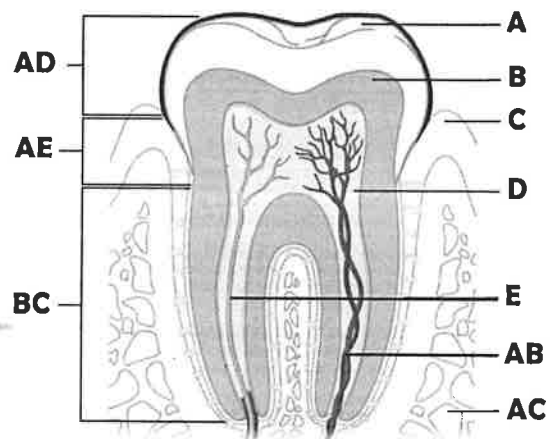
參、配合題 (每格 2 分，共 26 分)



- 一、請根據眼睛構造圖，以代號回答下列問題：
- (一) 哪個構造因位在眼球最外層，所以容易感染、發炎？  
34
- (二) 哪個構造的表面不規則會造成散光？ 35
- (三) 主要負責感光 and 成像是哪個構造？ 36
- (四) 哪個構造可以調整水晶體的彎曲度？ 37
- (五) 哪一個構造在強光下會縮小？ 38
- (六) 不同人種的哪一個構造會呈現不同顏色？ 39
- (七) 白內障是因哪個構造混濁，導致視力障礙的疾病？  
40

二、請根據牙齒構造圖，以代號回答下列問題：

- (一) 牙齒最硬，且具有保護作用的部分為？ 41
- (二) 牙痛表示牙齒已被蝕蝕至何處？ 42
- (三) 牙齒開始對冷熱過敏，表示牙齒已被蝕蝕至何處？ 43
- (四) 長在齒槽骨內的是哪個部分？ 44
- (五) 露在牙齦外面的是哪個部分？ 45
- (六) 牙結石會導致何處萎縮發炎？ 46



答案卷：

37 健康評心慧

壹	1	○	2	×	3	×	4	○	5	×	6	○	7	×	8	×	9	○	10	×
	11	○	12	○	13	D	14	A	15	B	16	C	17	A	18	D	19	B	20	A
貳	21	A	22	A	23	D	24	A	25	A	26	B	27	B	28	D	29	C	30	A
	31	A	32	A	33	C	34	E	35	E	36	A	37	C	38	AB	39	AC	40	D
參	41	A	42	D	43	B	44	BC	45	AD	46	C								

