

本試卷分地理、歷史、公民 3 個部份，請依序作答，並按照題號畫卡。  
各部份題目配分及試卷頁數請參見說明，總分為 100 分。請謹慎作答。

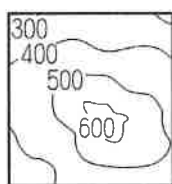
班級： 座號：  
姓名：

第 1 部份：地理（共 17 題,每題 2 分,共 2 頁）

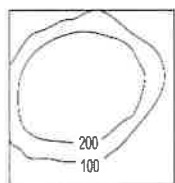
- 在下列臺灣的觀光景點中，何者主要是由外營力所造成的呢？(A)陽明山的小油坑(B)澎湖的柱狀玄武岩(C)野柳的女王頭(D)花蓮的清水斷崖。
- 小芳想利用元旦連假安排一趟旅程--從臺北市家中出發沿路經過桃園去參觀埤塘設施，抵達新竹縣吃客家美食，請問在這趟旅程中依序會經過哪些主要地形種類？(A)甲→乙→丙(B)乙→甲→丁(C)丙→甲→乙(D)丁→丙→乙



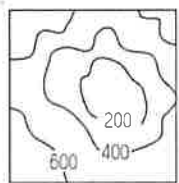
(甲)



(乙)



(丙)



(丁)

※圖 1-1 為某地的等高線地形圖，請回答 3~4 題

- 若想從圖 1-1 這張地圖中找尋有水源的河谷飲水，應該要到圖中的何處較有機會？(A)甲(B)乙(C)丙(D)丁
- 若想要找一處位置最高且避免日出陽光直射的地點當作軍事要塞，請問應該要到圖中的何處較適合？(A)a (B)b (C)c (D)d
- 「溫泉」是從地底湧出的天然熱水，人類利用溫泉水療來做養生保健的工作，已經有很久的歷史了。而臺灣地熱遍佈全島，形成全島均有溫泉資源的現象，除了雲林縣、彰化縣及澎湖縣之外，本島每一縣市幾乎都有溫泉的蹤跡，稱臺灣為溫泉王國一點也不為過。請問：臺灣

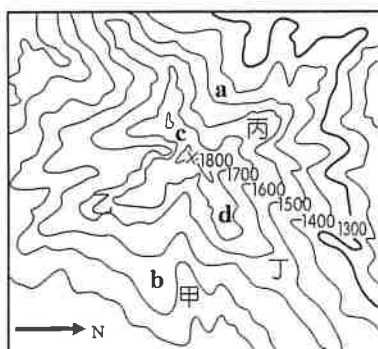


圖 1-1

溫泉多的原因跟下列何項現象關係最為密切？

- (A)位於寒暖流交會帶(B)地下水資源豐沛  
(C)屬於低緯熱帶氣候(D)地處板塊接觸帶

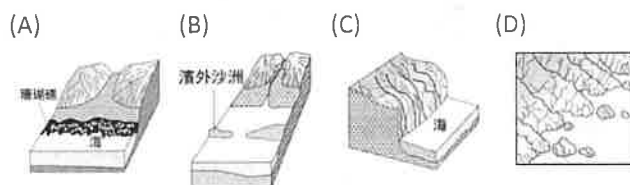
※2021 年是臺灣「自行車旅遊年」，交通部觀光局推出 16 條多元路線、5 大路線型態，包括濱海線（北海岸、雲嘉南嘉義糖鐵、雲嘉南台江、東海岸、澎湖）、河濱線（宜蘭濱海、蘭陽平原、大鵬灣）、環山線（東北角、花東縱谷、日月潭、參山..）、山岳線（茂林）、田園線（西拉雅、花東縱谷）等。「自行車天堂」的臺灣擁有環島及四通八達的單車網絡，可以愜意地騎著鐵馬，漫遊大城小鎮，自由穿梭於海岸、湖泊、山谷原野或高山祕境... 請回答 6~8 題

- 若想要挑戰相對高度最大的自行車路線，應該選擇圖 1-2 中哪一條？(A)甲 (B)乙 (C)丙 (D)丁。
- 其中有條路線串連起：一塔「富貴角燈塔」、一柳「野柳」、四灣「淺水灣、白沙灣、中角灣及翡翠灣」



圖 1-2

知名山、海景點，同時還能造訪當地知名的金山溫泉。請問此段海岸的類型應該是下列何種？



- 小萬想去文中提到大鵬灣路線騎自行車，他看到其介紹如下---『大鵬灣是台灣最大的內灣，在屏東縣東港鎮與林邊鄉交界處，緊臨台 17 號公路，是一個內海瀉湖，以獨特天然瀉湖景觀為特色』，請問大鵬灣應該位於圖 1-3 中哪段海岸？(A)甲 (B)乙 (C)丙 (D)丁。

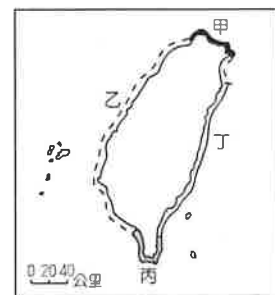


圖 1-3

9. 小俊在段考前複習課文，整理出一張沙岸及岩岸地形的比較，請問下列何者正確？

海岸地形	(A) 海岸線	(B) 沿海平原	(C) 常見地形	(D) 產業活動
沙岸	曲折	平原較廣 海水較淺	灣澳、 岬角相間	漁業、 航運
岩岸	平直	平原較窄 海水較深	多沙灘、 沙洲、	養殖漁業 鹽業

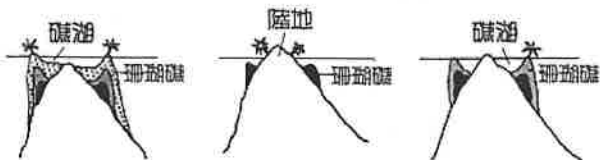
10. 美國氣候中心指出，若是地球升溫攝氏 2 度，海平面升高 4.7 公尺，將影響到許多沿海大城市，如中國-上海、印度-孟買、美國-紐約，而臺灣也可能有多處地方變成海下城市，例如某城市因地勢低平，沿海地形以平原為主，將受到第一線的衝擊。請問：此地最有可能位於下列哪個縣市？(A)臺南市 (B)南投縣 (C)花蓮縣 (D)基隆市

※圖 1-4 為臺灣地區九座國家公園位置圖。請回答下列 11~13 題



11. 以下關於各國家公園景觀的配對，何者正確？  
 (A)丁—立霧溪峽谷及太魯閣族文化  
 (B)庚—是臺灣最晚設立的國家公園  
 (C)辛—鹽田濕地及漢人的開發史蹟  
 (D)壬—戰地史蹟及閩南式建築特色

12. 請問戊的主要珊瑚礁類型為下列何者？  
 (A) (B) (C)



13. 右圖是某個國家公園的標誌，請由圖案中判斷此國家公園位於圖 1-4 中的何處？  
 (A)甲 (B)乙 (C)丙 (D)丁



※圖 1-5 為臺灣地形簡圖：A 至 E 代表平原，①至⑤表示五大山脈，請依照題意回答下列 14~15 題



圖 1-5

14. 右邊照片是清水斷崖，主要位於花蓮縣秀林鄉的海岸斷崖，是蘇花公路和仁至崇德路段著名的旅遊景點。請問此段海岸是緊鄰圖 1-5 的何座山脈？  
 (A)① (B)② (C)④ (D)⑤。



15. 下列針對圖 1-5 的敘述何項「有誤」？  
 (A)A 為彰化平原，東側緊鄰丘陵地形  
 (B)B 為嘉南平原，為臺灣最大的平原  
 (C)C 為宜蘭平原，有北宜高速公路連接  
 (D)D 為花東縱谷平原，為兩大板塊接縫處

※圖 1-6 為臺灣島嶼簡圖：A 至 I 表示離島位置，請依照題意回答下列 16~17 題。

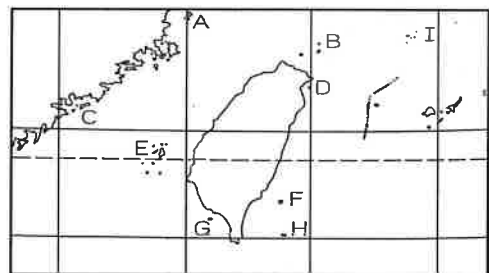


圖 1-6

16. 請問在下列選項裡哪一組島嶼的形成原因是相同的？(A)A、E (B)C、G (C)D、E (D)G、H

17. 光光到某座島嶼遊玩，看到島上活動參考價位如右表，請問光光是到圖上哪座島嶼遊玩？

島上戶外活動概略價位一覽	
夜觀：	一人台幣 250 元
潛水：	一人台幣 2500 元
地下屋：	一人台幣 300 元
衝浪：	一人台幣 500 元
拼板舟體驗：	一人台幣 400 元，
如遇上飛魚季則停辦	

(A)E (B)F  
 (C)G (D)H

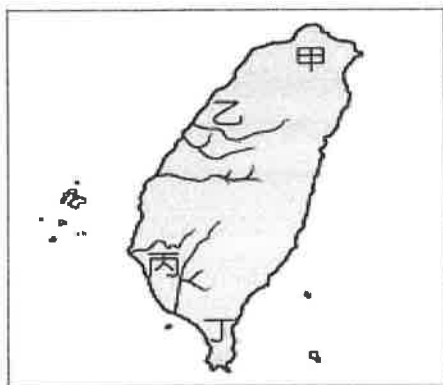
※地理試題結束，請換頁繼續作答。

本試卷分地理、歷史、公民 3 個部份，請依序作答，並按照題號畫卡。  
各部份題目配分及試卷頁數請參見說明，總分為 100 分。請謹慎作答。

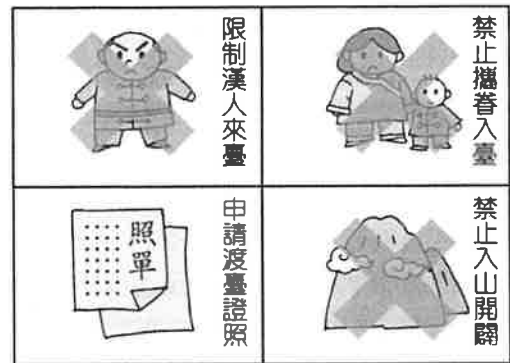
班級：                      座號：  
姓名：

第 2 部份：歷史（18~33 題，每題 2 分，共 32 分，共二頁）

18. 十七世紀時，南部原住民部落在經過抗爭失敗後，被迫與荷蘭人簽署協約，接受其統治。上述的抗爭是奠定荷蘭人統治南台灣的關鍵性軍事行動，請問這場戰役指的是？ (A)郭懷一事件 (B)牡丹社事件 (C)霧社事件 (D)麻豆事件。
19. 清政府平定臺灣後，引發了臺灣棄留爭議，康熙皇帝最後採納施琅的建議，所作的決定是？  
(A)放棄臺灣，並將在臺的漢人全部遷回大陸  
(B)保留臺灣，立即建省，並積極設官治理  
(C)放棄臺灣，認為將臺納入版圖會增加財政負擔  
(D)保留臺灣，消極治臺，避免再度成為反清基地
20. 「有一個歷史人物是臺南赤崁一帶移墾漢人的領袖，由於漢人難以承擔荷蘭聯合東印度公司的苛徵重稅，於是在 1652 年發動對荷蘭人的反抗。」請問：這段文字應該是在敘述何人？ (A)郭懷一 (B)朱一貴 (C)林爽文 (D)戴潮春。
21. 17 世紀一位來臺灣的傳教士日記記載：「本地民間信仰的力量大，居民以游獵為生，居無定所，傳教工作難以維持。各社設立小學，每學 30 人，於是番人多習羅馬字，能作書。荷人又與番婦婚，教化之力日進。」請問：此位傳教士在附圖中臺灣的哪一原住民族群中傳教？  
(A)甲 (B)乙 (C)丙 (D)丁。



22. 西元 1722 年(清康熙六十一年)巡臺御史黃叔瓊寫了一本《臺海使槎錄》，書中說：「大肚山形，遠望如百雉高城，昔有番長名大眉」，這裡所說的番長即是「大肚王」。請問：下列關於大肚王的敘述何者**錯誤**？  
(A)臣服於西班牙人的統治  
(B)為中部跨部落聯盟領袖  
(C)轄約二十多個原住民部落  
(D)曾領導部落反抗統治。
23. 鄭氏在臺期間，對原住民實施一系列的政策，導致他們生活型態的轉變。關於鄭氏政權在臺時期的原住民生活敘述，下列何者正確？  
(A)鄭氏推動文教的目的是為了辦教育與傳教  
(B)原住民學習漢人農耕技術取代游獵與游耕  
(C)開辦學校並使用新港文書來教授儒家經典  
(D)幫助原住民子弟就學以保存原住民的文化。
24. 樂加在書上看到一則與臺灣歷史有關的插圖，如附圖。插圖中是描述清朝對臺灣實施的哪一政策？  
(A)海禁政策 (B)畫界封山 (C)鎖國政策 (D)渡臺禁令



25. 峰德為劉銘傳治臺期間的臺灣人民，請問下列何者**不可能**是他的生活經驗？  
(A)從臺北搭騰雲號火車到高雄探親  
(B)在臺北城享受新式的郵政服務  
(C)看見基隆「二鯤鯓」炮臺的建設  
(D)參與修築聯絡東部交通的八通關古道。

資料一：臺灣歷史上的某一時期，統治當局在其征服的原住民各社選出長老，每年集會一次，稱為「地方會議」。在會上，各社長老必須向當局宣誓效忠，報告轄區的情況，而當局也會向他們宣達政令。

資料二：17世紀有外國神父來臺傳教工作，他冒險進入大八里社，對該社的原住民傳福音，在原住民部落蓋教堂。後來神父以淡水為中心，將福音傳至北投、八里、臺北及新莊一帶。

資料三：東寧國為了獲得充足的糧食，派大將劉國軒前往半線屯田，威脅大肚王國的統治，導致雙方爆發衝突。劉國軒先後擊敗沙轆社、大肚社，並於沙轆社的屠殺了數百個平埔族軍人和平民（拍瀑拉族，Papora），全社只剩6人倖免於難，逼迫大肚社遷往埔里，水裡社逃往水里。

26. 以上所述各政權治臺時期對原住民的政策，下列敘述何者正確？(A)資料一為西班牙政權 (B)資料二為荷蘭政權 (C)資料三為鄭氏政權 (D)三則資料皆為清代政權。

◆題組一：請閱讀以下文章，並回答第 27-29 題。

2011年，中華民國科技部與國立清華大學馮振華教授及歐洲考古學者瑪麗亞·可魯斯·貝羅卡 (Maria Cruz Berrocal) 博士的團隊合作，在基隆和平島的平一路停車場開始進行挖掘。在多年努力下，陸續找出諸聖堂修道院的牆角遺址，並且發掘出多具歐洲人的人骨、原住民甕棺、十字架等。

27. 請問文章所述和平島的的考古遺址—諸聖堂修道院，應是何人所建？(A)西班牙人 (B)葡萄牙人 (C)荷蘭人 (D)英國人。

28. 在這遺址發現「沒有耕種，也無收成，生活得更像游牧民族或生意人；來往於各個村落，為村人蓋房子、製弓箭、衣服、刀具、預售珠串與瑪瑙；懂得計算、富有語言能力、善於操舟航行於近海……」的原住民遺骸。請問上述的原住民遺骸，最有可能是哪一族？(A)西拉雅族 (B)馬賽人 (C)凱達格蘭族 (D)道卡斯族。

29. 請問這遺址的原住民，在當時西方人的影響下，他們可能改變原有信仰，改信下列哪個宗教？(A)基督教 (B)天主教 (C)伊斯蘭教 (D)佛教。



◆題組二：如上附圖的四張卡片分別代表清朝曾對臺灣採取的統治措施。請根據附圖，回答第 30-31 題。

30. 關於四張圖的敘述，以下何者正確？

- (A)甲是發生在牡丹社事件後
- (B)乙是因清法戰爭後所導致
- (C)丙是在沈葆楨來臺後廢除
- (D)丁是劉銘傳所推行的政策

31. 若依這些措施最早在臺施行的時間先後順序排列，下列何者正確？

- (A)丙→乙→甲→丁 (B)丙→乙→丁→甲
- (C)丁→甲→丙→乙 (D)丁→丙→甲→乙。



▲圖(一)

▲圖(二)

▲圖(三)

◆題組三：附圖是十七至十九世紀，清代的臺灣行政區演變圖。請回答第 32-33 題：

32. 關於圖(一)~(三)的敘述，下列何者正確？

- (A)設置圖(一)是因沈葆楨時期所推動的建設
- (B)由圖(二)演變成一府四縣二廳是在林爽文事件後
- (C)設置圖(三)與清廷在英法聯軍中戰敗有關
- (D)設置圖(二)是因清廷派施琅攻臺後納入版圖。

33. 根據清代臺灣行政區劃演變，三張圖依時間順序排列是？(A)圖(一)→圖(二)→圖(三) (B)圖(二)→圖(一)→圖(三) (C)圖(二)→圖(三)→圖(一) (D)圖(三)→圖(一)→圖(二)。

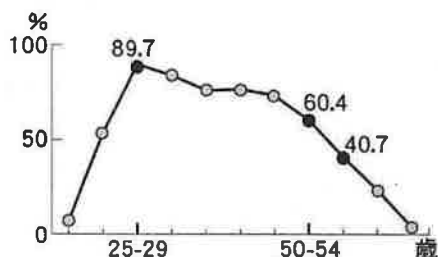
※歷史試題結束，請換頁繼續作答。

本試卷分地理、歷史、公民 3 個部份，請依序作答，並按照題號畫卡。  
各部份題目配分及試卷頁數請參見說明，總分為 100 分。請謹慎作答。

班級： 座號：  
姓名：

第 3 部份：公民

34. 附圖為行政院主計總處的調查資料，呈現出我國不同年齡層女性勞動參與率的變化，資料顯示我國女性勞動參與率於 25~29 歲達到最高峰後，便隨著年齡增加而下降。請問：要改變此種現象，最適當的做法是下列何者？ (A) 特別針對女性就業者提供育嬰留職停薪津貼 (B) 鼓勵家庭減少生育，以減輕女性的照顧責任 (C) 調整由女性承擔大部分家務勞動的做法與觀念 (D) 政府立法要求家庭收入未達標準的婦女必須工作。



35. 憲憲在醫學雜誌上看到一則報導——

現代家庭多為雙薪，父母工作忙碌，下班後為了休息喘口氣，面對孩子的吵鬧或是互動需求，許多父母便將 3C 產品當保姆，陪伴孩子唱歌、跳舞或說故事，這也是不少現代家庭日常。

但是，美國國家衛生研究院(NIH)長期研究後發現，孩童每天盯著螢幕看的時間若超過 7 個小時，腦部就會呈現不同的紋路，而且大腦的皮質會變薄，可能會影響孩童認知、語言等能力發展。心理諮商師也建議，父母應該帶孩子多到戶外活動，增加親子相處時間及親密關係，有益於孩童的身心發展。

上述研究呈現了家庭功能的何種轉變？ (A) 現代家庭的生育功能降低，導致少子化問題日趨嚴重 (B) 許多家長能提供孩子 3C 產品，顯示家庭的經濟功能提升 (C) 邁入資訊時代，3C 產品可以完全取代家庭的保護與照顧功能 (D) 孩子上網學唱歌，顯示傳播媒體可以輔助家庭的教育功能。

36. 依據我國現行的法律，下列何組是「親屬」關係？ (A) 小圓與她的養母歐小姐 (B) 張飛與結拜大哥劉備 (C) 小美與同居室友小琪 (D) 阿力與「親家」阿豪。

37. 億如家每年都會舉辦家族旅遊，今年安排了東部旅遊，他們分坐三輛車，和億如同車的親人，由姻親長輩開車，還有三位旁系血親，請問億如應該是坐在下列哪輛車？ (A) (B)



(C)

(D)



38. 「隨著工商業社會的來臨，都市化的結果，目前◆◆家庭的數量急遽增加，雖然家庭關係較為單純，但也形成了年邁長輩及家中幼年子女無人照顧的問題……」根據內容判斷，文中所指的◆◆家庭，最有可能是指下列何者？ (A) 大家庭 (B) 核心家庭 (C) 折衷家庭 (D) 新住民家庭。

39. 「喜憨兒烘焙屋」訓練心智障礙者烘烤麵包、蛋糕、餅乾的技術，改善他們的智能、體能與工作技能，培養自力更生的能力並融入社會。請問：喜憨兒烘焙屋的設立，對於受訓的學員及其家庭提供了哪些實質幫助？ (A) 改善家務分工不合理的狀況 (B) 分擔家庭的經濟與教育功能 (C) 化解家人間的衝突，減少家庭暴力 (D) 協助適應現代社會的多元家庭型態。

請翻頁繼續作答

40. 高齡社會來臨，每個家庭都可能遇到長輩失能、失智或需要仰賴他人照顧等狀況，而面臨沉重的負擔與壓力。為因應老人安養問題，政府應採取何種措施？ (A) 要求老人與子女同住 (B) 設置公共托育中心 (C) 建立長期照護制度 (D) 開設中文學習課程。

41. 春嬌與志明是情侶，春嬌發現自己懷孕後，孩子的父親志明就一走了之。傷心的春嬌生下孩子獨自扶養，兩年後，春嬌與建志交往並結婚。建志希望能收養春嬌的孩子，但春嬌有不同想法而沒有同意。請以現行法律規定，判斷下列敘述何者正確？

- (A) 春嬌與志明是「配偶」
- (B) 志明與建志是「連襟」
- (C) 建志與孩子是「姻親」
- (D) 志明與孩子是「法定血親」。

42. 隨著社會變遷，家庭型態更多元，老師為了讓學生了解不同的家庭型態，依序請了均瑤、人熙、于心、聖軒四位學生舉例說明介紹，請問四人各是舉例說明哪種家庭型態？

均瑤：姑丈在高雄工作，但他每週都會回來跟家人相聚。  
人熙：舅舅離婚後，獨立撫養小孩，他說辛苦但值得。  
于心：叔叔跟嬸嬸結婚三年，目前還沒打算生小孩。  
聖軒：我的爸爸媽媽都不在身邊，我是被祖母帶大的。

- (A) 重組家庭、頂客家庭、兩地家庭、單親家庭
- (B) 兩地家庭、單親家庭、頂客家庭、隔代教養家庭
- (C) 兩地家庭、重組家庭、單親家庭、頂客家庭
- (D) 重組家庭、單親家庭、頂客家庭、兩地家庭。

43. 「臺灣離婚率不斷攀升，可能是由於社會價值觀念的轉變所造成；與其把彼此困住，不如給彼此尋找另一段幸福的機會。離婚率的攀升也凸顯目前婦女已能經濟獨立，對自己的未來有較多的選擇權，不必迫於「現實」，在不幸福的婚姻中忍耐求生。」根據文中的描述，請問：下列哪一種家庭生活模式並不會因此增加？

- (A) 單親家庭 (B) 重組家庭 (C) 跨國婚姻家庭
- (D) 繼親家庭。

44. 隨著社會變遷，政府修改相關法律以符合平權觀念與家庭需求。請問：關於現行有關家庭事務的相關法律規定，下列敘述何者「錯誤」？ (A) 《民法》：子女的姓氏改為父母雙方協議 (B) 《民法》：不論男女都可以平等繼承遺產 (C) 《民法》：夫妻離婚，子女監護權以考量子女最大利益來決定 (D) 《民法》：不分男女，任職六個月後，在子女三歲前都可請育嬰假。

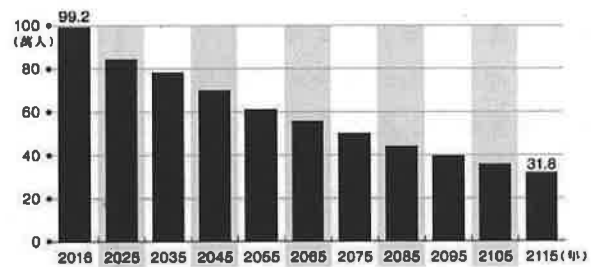
45. 關於現代家庭生活方式的改變，下列敘述何者正確？ (A) 婚姻仍是生命必經的選擇，大家都會選擇步入婚姻 (B) 我國現行的法律規定，只有一男一女可以結婚、組成家庭 (C) 夫妻當中有在工作的一方，才有權利自由使用家庭收入 (D) 子女如果遭到父母遺棄，成年後可請法院減輕扶養父母的義務。

46. 小正的媽媽某天接了一通電話，小正問媽媽是誰打來的，媽媽說是她的妯娌打的。請問，打電話來的人應該是誰？ (A) 小正的嬸嬸 (B) 小正的舅媽 (C) 小正的阿姨 (D) 小正的姑姑。

47. 親權是指「父母對未成年子女，有保護與教養的權利與義務。」下列關於親權的敘述，何者正確？

- (A) 親權是《家庭法》賦予父母的專屬權利
- (B) 父母具有親權，可以處罰孩子不准吃飯
- (C) 父母具有親權，所以對子女體罰不會構成家暴
- (D) 父母如果濫用，法院可以禁止父母行使親權。

48. 附圖為某國預估至西元 2115 年全國總人口的變化圖，學者針對此圖提出意見，下列何者的說法與此圖最有關聯？ (A) 政府應建構更完善的托育制度並鼓勵生育 (B) 政府應強化保護令機制以防治家庭暴力 (C) 政府應廣設公立大學，提升國家競爭力 (D) 結婚的人數逐年減少，政府應鼓勵結婚。



題組：依據衛生福利部家庭暴力通報案件統計，顯示男性被害人的比例逐年增加，衛福部呼籲家暴案件中的男性被害人應勇敢求助，不要因為礙於面子而隱忍，要利用各種管道求援。

49. 家庭暴力被害人可依據《家庭暴力防治法》向哪一單位聲請保護令？ (A) 地方法院 (B) 警察局 (C) 社會局 (D) 調查局。

50. 下列關於家庭暴力的相關敘述，何者正確？

- (A) 只有目睹家暴，稱不上是家庭暴力的被害人
- (B) 面對前男(女)友的恐嚇、糾纏，可以聲請保護令
- (C) 對於家人的一時衝動，應該選擇原諒，不須報警
- (D) 教育程度較高的人比較不會成為家庭暴力的加害人

110 學年度第一學期七年級第二次段考社會領域試題答案

答案：(1~17 題地理；18~33 題歷史；34~50 題公民)

1	2	3	4	5	6	7	8	9	10
C	D	A	C	D	B	D	B	B	A
11	12	13	14	15	16	17	18	19	20
C	B	B	A	A	C	D	D	D	A
21	22	23	24	25	26	27	28	29	30
C	A	B	D	A	C	A	B	B	C
31	32	33	34	35	36	37	38	39	40
B	D	C	C	D	A	D	B	B	C
41	42	43	44	45	46	47	48	49	50
C	B	C	D	D	A	D	A	A	B

