

科目：健康教育

適用班級：701-707

□高中部

■國中部

學生班級：_____

學生姓名：_____

座號：_____

壹、是非題 請劃 A, 請劃 B (每題 2 分, 共 30 分)

1. 外耳具有蒐集聲波的功能, 並將聲波向內傳遞, 包括耳殼和鼓膜。
2. 半規管內有聽覺接受器, 接收到聲波後, 便經由聽神經的傳遞將訊息傳至腦部, 然後產生聽覺。
3. 處在噪音環境之中, 很可能會有暫時性, 甚至是永久性的聽力損失。
4. 暴露在 90 分貝的環境超過 24 小時, 便會造成聽力損傷。
5. 我們可時常使用棉花棒清潔耳道, 保持耳朵的乾淨。
6. 皮膚透過紫外線照射可以讓身體產生維生素 D, 幫助鈣和磷的吸收。
7. 青春痘的形成與內分泌、飲食、個人作息有關, 但與遺傳無關。
8. 乾性膚質的人要選擇油性的洗面乳, 才不會洗掉太多油脂。
9. 汗水本身沒有氣味, 但汗水若與空氣或皮膚上的細菌產生交互作用, 就會出現汗臭味。
10. 選購防晒乳時, 應選擇防晒係數最高的, 防晒效果最佳。
11. 國際癌症研究機構(IARC)指出, 萘花、萘葉是第一級的致癌物質。
12. 吃檳榔因嚼食動作頻繁, 牙齒容易被磨損、也會造成牙齦萎縮、牙周病。
13. 單嚼檳榔不加任何添加物即可導致人類發生口腔癌。
14. 根據衛生福利部國民健康署指出, 九成口腔癌患者都有嚼食檳榔的習慣。
15. 臺灣原住民的傳統文化中, 常把檳榔作為和好、祭祀、求愛信物和聘禮。

貳、選擇題(每題 2 分, 共 42 分)

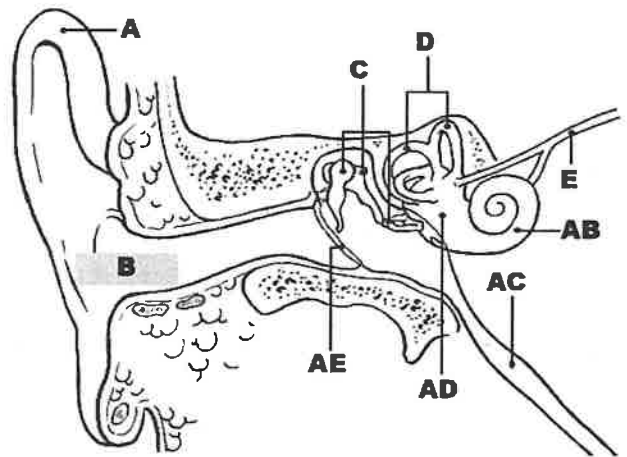
16. 下列哪一個構造和聲音的傳遞過程無關?(A)耳蝸 (B)半規管 (C)鼓膜 (D)三小聽骨。
17. 耳咽管的功能為何?(A)平衡鼓膜兩邊的氣壓 (B)偵測身體的平衡 (C)耳朵的第一道防線 (D)振動以傳遞聲波。
18. 暈車或暈船的現象是和下列何者有關?
(A)耳咽管受到過度刺激 (B)三小聽骨過度振動 (C)前庭和半規管受到不正常的刺激 (D)鼓膜兩邊的壓力不同。
19. 有關保護聽覺器官的方法, 下列何者正確?(A)注意清潔, 用水沖洗外耳道 (B)感冒時要及時就醫, 預防中耳炎 (C)定期使用棉花棒清除耳垢 (D)戴耳機聽音樂睡覺以放鬆心情。
20. 聽力一旦損害就不復返了, 現代人耳機如何選用, 才能保護好聽力呢?
(A)耳道式耳機 (B)無線耳機 (C)內塞式耳機 (D)耳罩式耳機。
21. 青春期常見的青春痘, 是皮膚的什麼組織出現問題? (甲)毛孔 (乙)毛髮 (丙)汗腺口 (丁)皮脂腺
(A)甲乙 (B)甲丁 (C)丙丁 (D)乙丙。
22. 下列關於青春痘的處理, 何者錯誤? (A)情形嚴重時, 應找醫師診治 (B)不能亂擠, 以免造成細菌感染 (C)多吃油炸類食物改變體質 (D)養成規律的生活作息。
23. 下列有關防晒的觀念, 何者正確?
(A)上午十點~下午兩點是陽光最強的時候, 應避免外出 (B)即使是陽光普照的日子, 一天也只需塗抹一次防晒乳液 (C)陰天不須防晒 (D)平時外出時防晒產品選擇係數最高的, 才有最好的防晒效果。
24. 下列有關防晒係數的敘述, 何者正確? (A)SPF 係數可以有效防護紫外線中的 UVA (B)PA 防晒品具有防禦 UVB 的能力 (C)PA++是目前最高的防晒標示 (D)SPF30 代表可延長曬紅、曬傷時間 30 倍的意思。
25. 暑假學校球隊進行友誼賽, 下列關於防晒的敘述, 何者錯誤?
(A)建議約在上午 11 點, 比完賽可以一起去吃飯 (B)可先至交通部中央氣象局網站查詢紫外線指數 (C)可塗抹防晒係數 SPF15-30 的防晒乳進行防晒 (D)長時間暴露於陽光下, 過量的紫外線便可能對身體造成傷害。
26. 下列有關青春期皮膚保健的做法, 何者錯誤? (A)睡覺的枕頭套應該經常換洗, 避免髒汗接觸皮膚 (B)每天兩次以熱水清洗皮膚, 並搭配洗面乳洗臉 (C)運動後立即更換衣物, 以減少汗臭產生 (D)塗抹護脣膏, 預防嘴脣乾裂。
27. 選購潔面用品的技巧, 下列何者錯誤?
(A)洗後感覺清爽又緊繃 (B)選購包裝標示完整、成分詳細的產品 (C)試著了解產品成分 (D)成分單純、功能簡單。

28. 下列關於汗水與汗腺的敘述，何者錯誤？ (A)細小的汗腺分布在全身皮膚 (B)青春期的汗腺分泌較為旺盛 (C)止汗劑最佳的使用時機是在睡前擦拭 (D)選用味道濃郁的香水，可以減少汗臭味產生。
29. 關於消除汗臭味的方法，下列何者正確？ (A)大範圍使用止汗劑 (B)多吃肉類食物 (C)流汗就立刻擦拭，保持身體乾爽清潔 (D)穿著不透氣材質製成的衣物。
30. 下列何者不是檳榔的歷史文化價值？ (A)在臺灣或越南、泰國等許多東南亞地區，在過去都將檳榔視為貴重的社交禮物 (B)臺灣業者會聘請女性店員販售檳榔，並利用廣告霓虹燈箱設置販售攤位 (C)在臺灣也會看到診所將檳榔作為西藥給病患服用 (D)檳榔本是一種中藥材，許多中醫書籍均有記載檳榔具有止瀉、驅蟲療傷的功效。
31. 檳榔汁液內含有許多化學成分，其中甲和檳榔鹼具有致癌性，再加上乙很粗糙，容易刮傷口腔黏膜，引起病變變成口腔癌，請問上述中的甲、乙指的是什麼？ (A)檳榔素、檳榔纖維 (B)檳榔素、檳榔酸 (C)檳榔油、檳榔素 (D)檳榔酸、檳榔纖維。
32. 菸、酒及檳榔三種不良嗜好皆有的人，其罹患口腔癌的機率比一般人高幾倍？ (A)20倍 (B)123倍 (C)100倍 (D)132倍。
33. 關於口腔癌的症狀，下列何者正確？ (A)口腔黏膜被檳榔摩擦纖維化是口腔癌的前兆 (B)頸部摸起來平整沒有硬塊 (C)口腔黏膜變成白色或黑色 (D)臉頰對稱，口腔內部沒有傷口。
34. 關於檳榔的敘述，下列何者正確？ (A)可以預防疾病，應該多加宣導服用 (B)含有纖維，可以預防便秘的發生 (C)檳榔西施可以作為觀光資源，吸引外國人來臺灣 (D)山坡地栽植檳榔樹會破壞水土保持，造成土壤流失。
35. 種植檳榔樹會破壞環境，其原因為何？ (A)檳榔樹根淺抓不住水分 (B)檳榔樹葉茂密擋住雨水 (C)檳榔子易阻塞排水溝 (D)檳榔樹根深易破壞生態。
36. 檳榔與健康、環境是息息相關，如何改善農民種檳榔拯救我們的環境，下列何者為非？ (A)鼓勵轉業 (B)開放進口檳榔 (C)種在平地就不會土石流 (D)宣導不嚼食檳榔。

參、配合題(每題2分，共28分) **可複選**

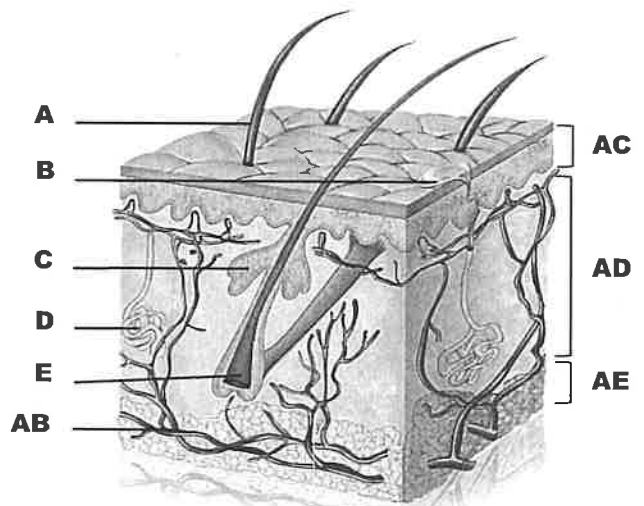
一、請根據耳朵構造圖，以代號回答下列問題：

- (一)哪個構造呈S形彎曲，是耳朵第一道防線？【 37 】
- (二)請問哪兩個構造和身體平衡有關？【 38 】【 39 】
(依圖中位置由上而下填寫代號)
- (三)長時間鼻咽感染，易使病菌沿著哪個構造到達中耳，造成中耳炎？【 40 】
- (四)哪個構造內有聽覺接受器，可將接收到的聲波經聽神經再傳至大腦？【 41 】
- (五)可以平衡鼓膜兩邊壓力的是哪個構造？【 42 】
- (六)聲音的傳遞過程為：A → B → 【 43 】 → 【 44 】 → 【 45 】 → E。



二、請根據皮膚構造圖，以代號回答下列問題：

- (一)青春期因荷爾蒙大量分泌，導致哪個構造過度分泌油脂，若無法排除易造成毛孔阻塞？【 46 】
- (二)哪一層具有大多數皮膚的生理功能？【 47 】
- (三)哪一層具防止病菌侵入及防止水分過度散失的功能？【 48 】
- (四)哪一個構造可以協助散熱調節體溫？【 49 】
- (五)哪一層具有防止體溫過度散失及緩衝機械傷害的功能？【 50 】



肆、答案卷：

1092-27-健康

壹	1	○	2	×	3	○	4	×	5	×	6	○	7	×	8	×	9	○	10	×
	11	×	12	○	13	○	14	○	15	○	16	B	17	A	18	C	19	B	20	D
貳	21	B	22	C	23	A	24	D	25	A	26	B	27	A	28	D	29	A	30	C
	31	A	32	B	33	A	34	D	35	A	36	C	37	B	38	D	39	AD	40	AC
參	41	AB	42	AC	43	AE	44	C	45	AB	46	C	47	AD	48	AC	49	D	50	AE

