

本試卷分地理、歷史、公民 3 個部份，請依序作答，並按照題號畫卡。  
各部份題目配分及試卷頁數請參見說明，總分為 100 分。請謹慎作答。

班級： 座號：  
姓名：

第 1 部份：地理（第 1-17 題為地理科單選題，每題 2 分。）

**題組一**：請閱讀以下文章，回答第 1-4 題

龜山島，外形神似大海浮龜而得名，它的龜首會冒泡吐氣，龜尾更會隨季節南北擺動。龜山島是臺灣最年輕的火山島，整個□□平原的沿海都能看到龜山島，龜首望向太平洋，龜尾則朝著臺灣的方向。

龜山島在 1977 年以前都有一般民眾居住，多以漁業維生。島上有除了有學校、民房、福利社，也有一座匯集民眾信仰的觀音像，不過因軍事需求，島上居民被遷村至臺灣本島，現在每日僅有海巡署的人員因公可在島上留宿。今年為龜山島開放觀光 20 周年，交通部觀光局為慶祝特別發出尋人啟事，徵求「老龜友尋根活動」，凡過去曾在龜山島居住或駐守的人民，於 109 年 8 月 1 日一同回娘家，尋找遷村前的島嶼生活記憶。

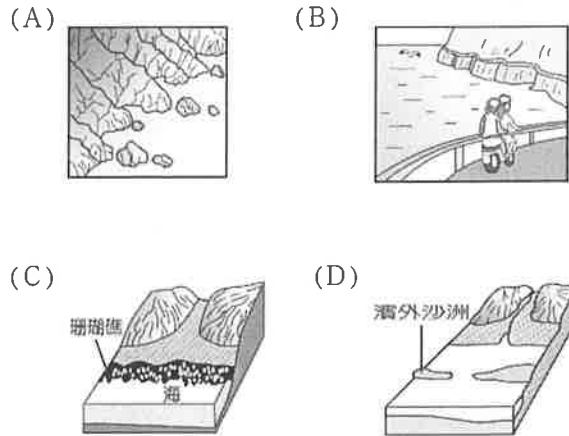
- 地表的形貌同時受到內營力及外營力兩種力量交互作用，請問龜山島的形成原因與下列那一選項所受到的主要作用力相同？  
(A)佳陽沖積扇 (B)野柳 女王頭  
(C)太魯閣峽谷 (D)陽明山小油坑。
- 文章中提到「整個□□平原的沿海都能看到龜山島」，請問文中指的是那一個平原？  
(A)嘉南平原 (B)宜蘭平原  
(C)屏東平原 (D)彰化平原。
- 依據龜山島的位置判斷，早期島上的居民出海至附近海域捕魚時，最容易與那一個鄰近國家發生經濟海域的糾紛？  
(A)日本 (B)中國 (C)韓國 (D)菲律賓。
- 承上題，依據聯合國海洋法公約規定，所界定的經濟海域範圍為由領海基線向外推至多少哩的海域範圍？  
(A) 12 哩 (B) 24 哩 (C) 100 哩 (D) 200 哩。

**題組二**：請閱讀以下文章與附圖，回答第 5-7 題

臺灣東部的聯外道路蘇花公路從日治時代開闢以來，一直未能維持長期穩定的安全度，交通部公路總局因而提出改善計畫，以根本性的提升蘇花公路服務品質。「蘇花公路改善工程」於 2011 年 1 月動工，經歷了整整九年，原本宜蘭到花蓮車程要 2.5 小時，改善後最快只要 75 分鐘，省下一半的車程時間！

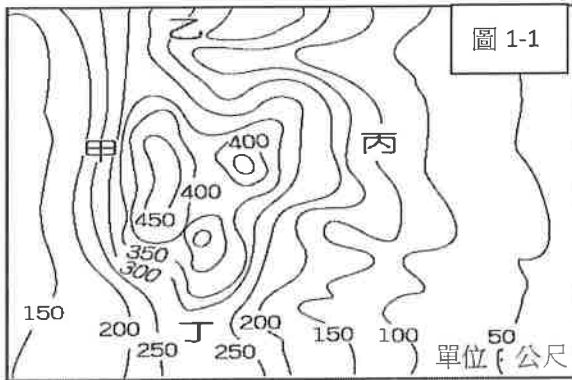


- 請問蘇花公路經過的路段，其海岸的景觀主要為何？



- 承上題，形成此種海岸地形的原因為下列何者？  
(A)河川泥沙推積 (B)海浪不斷侵蝕  
(C)位於板塊交界 (D)珊瑚蟲骨骼構成。
- 蘇花公路改善工程的道路全長 38.8 公里，其中共計 8 座隧道，全長 24.5 公里。請問此工程的隧道主要是因為要穿越哪一座山脈的關係？  
(A)玉山山脈  
(B)雪山山脈  
(C)海岸山脈  
(D)中央山脈。

題組三：圖 1-1 為某地區的等高線地形圖，請根據此圖回答第 8-10 題



8. 依據圖 1-1 中地形的高度與起伏情形判斷，該地區主要地形是五大基本類型的那一種？  
(A)平原 (B)高原 (C)丘陵 (D)山地。
9. 請問丁地的海拔高度最可能為下列何者？  
(A) 230 公尺 (B) 250 公尺  
(C) 270 公尺 (D) 300 公尺。
10. 某國中要到圖 1-1 的地區舉辦戶外健行活動，學校規劃走坡度最陡峭的路線，藉以鍛鍊學生的體魄與激勵學生不撓的精神。請問：該學校將規劃攀爬圖中那一位置的路線？  
(A)甲 (B)乙 (C)丙 (D)丁。
11. 小白一家人趁著假期，由爸爸開車帶全家人去旅行，他們從臺北沿著西部的中山高速公路南下回到高雄。請問沿途他們會依序經過下列哪些地方？  
(甲)臺中盆地 (乙)桃園臺地 (丙)苗栗丘陵 (丁)彰化平原 (戊)嘉南平原。  
(A)甲乙丙丁戊 (B)乙丙甲丁戊  
(C)丙乙甲丁戊 (D)丁乙甲丙戊。
12. 地理老師在課堂上利用圖 1-2 向大家介紹某海岸地形的景觀。該地區養殖業漁獲量相當豐盛，觀光客在搭乘竹筏觀賞美景後還可飽餐一頓。請問：該處海岸地形最可能是下列何者？  
(A)沙岸 (B)岬灣海岸 (C)斷層海岸 (D)珊瑚礁海岸。
13. 臺灣雖然面積不大，卻擁有豐富多樣的地形變化。請問關於臺灣的地形特色，「沒有」出現下列何種特徵？  
(A)山多平原少 (B)3000 公尺以上的山峰眾多 (C)有遼闊廣大的高原 (D)主要山脈大致呈南北走向。

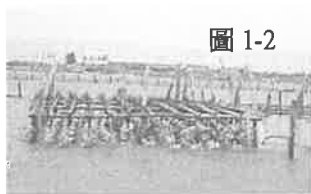


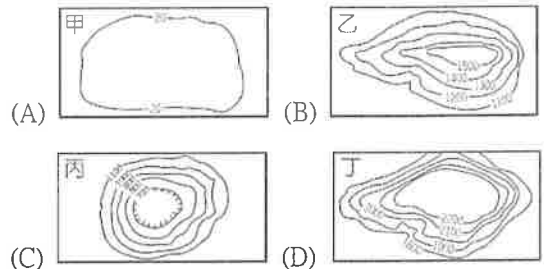
圖 1-2

14. 地表高低起伏狀況可利用分層設色圖來加以呈現。若想改以分層設色圖加以標示圖 1-3 中地形，則圖中的乙地區最可能塗上哪一種顏色？



- (A)藍色 (B)綠色 (C)黃色  
(D)咖啡色。

15. 臺北市早期為平埔族凱達格蘭族的漁獵場所，直至康熙 48 年漢人始有大規模的土地開發行為，後來更興修水利，擴大田園導致人口大量增加，再經過幾百年的發展，成為人口約有 260 萬的大都會，為臺灣的政治、經濟、文化領域的中心。請問：臺北市主要是屬於下列哪一種地形種類？



- (A) (B) (C) (D)
16. 圖 1-4 為臺灣沿著北回歸線所繪製的地形剖面圖，圖中的甲平原應為下列何者？



- (A)宜蘭平原 (B)屏東平原  
(C)嘉南平原 (D)花東縱谷平原。

17. 國內學者研究發現，臺灣某海域的珊瑚礁總體價值約 40 億元，應該善加保護，並將傳統漁業轉型向高附加價值的海洋遊憩與運動，如潛水、帆船和遊艇發展，以促進環境品質提升和永續利用。請問：上述學者所研究的海域，最可能位於圖 1-5 中的那一個位置附近？



後面尚有試題，  
請繼續換頁作答。

本試卷分地理、歷史、公民 3 個部份，請依序作答，並按照題號畫卡。  
各部份題目配分及試卷頁數請參見說明，總分為 100 分。請謹慎作答。

班級： 座號：  
姓名：

第 2 部份：歷史（試題共兩頁，16 題，每題 2 分）

18. 歷史老師提出了一份歷史材料，讓同學們閱讀：「臺灣沃野千里，實為霸王所立足之地。若得此地，可以使其國家壯大，使人耕種，可以使其糧食豐足。上至雞籠、淡水，生產硝磺，橫絕大海，即可交通外國，從事海上貿易，則船舶鋼鐵不必擔憂缺乏。移殖兵士眷口於此處，十年生聚，十年教養，則國可富，兵可強，進取退守，將足以與中國抗衡。」請問，下列同學對文獻內容的解讀，誰的說法是錯誤的？  
萬萬：這段文字大為贊譽臺灣在農業與商業的發展潛能  
芳芳：這是施琅建議皇帝攻打臺灣的公文奏摺  
小高：這應是當時有人勸說鄭成功攻取臺灣的說詞  
阿國：當時臺灣正在鄭氏家族的統治之下  
大中：當時臺灣正由荷蘭人所統治  
(A) 芳芳、阿國 (B) 萬萬、小高、大中  
(C) 小高、大中 (D) 萬萬、芳芳、阿國。
19. 芳國讀到一份外國人的報告：「地方民眾全部投向鄭軍予以支持，各長老、首長皆欣然接受鄭氏軍隊所贈予的衣帽… 後來更殺死一□□國人，甚至將他的頭顱砍下，眾人在四周歡叫… 又如麻豆社才配合□□國人出征回來，但一聽國姓爺來，態度立刻變得蠻橫，不再服從韓布爾克傳教士的約束，變本加厲舉行斬首的儀式，對原本所順服的□□國人，已無任何尊敬。」請問，以下芳國對這份資料的解讀，何者正確？(甲) 這份資料證明了臺灣原住民與外來者的合作關係並非一成不變；(乙) 韓布爾克所傳的宗教應為天主教；(丙) 這份資料所敘述的情節，應該是發生在臺灣中部；(丁) 文中的□□應為荷蘭人。  
(A) 甲、乙 (B) 乙、丙 (C) 丙、丁 (D) 丁、甲。
20. 西班牙神父耶士基佛提出的報告中曾提到：「這群人不耕種也不收穫，生活得更像游牧民族或生意人；行走於一個村子到另一個村子之間，為村人修理房子、弓箭、衣服和手斧。因為不耕種，所以他們到各個村落去購買食物。… 而不像其他土著一般種植。」請問，這位神父所描述的「這群人」，最有可能是哪個族群？  
(A) 新港社 (B) 麻豆社 (C) 馬賽人 (D) 大肚社。
21. 著名的《臺灣通史》〈第一卷〉說道：「各社設小學，每學三十人…。牧師嘉濟宇士又以番語譯耶教問答及摩

西十誡授番童，拔其畢業者為教習。於是番人多習羅馬字，能作書。削鵝管略尖斜，注墨於中，揮寫甚速，凡契券公文均用之。」請問，這種用羅馬字拼寫而成的「番語書」，關於其之所以出現的相關敘述，何者有誤？  
(A) 此類文書應是在 1680 年代始出現於臺灣南部  
(B) 這是使用西拉雅族新港社的語言所拼寫而成  
(C) 以這種羅馬字書寫的文件，到 19 世紀前期都仍然被使用，此類文書又被稱為「番仔契」  
(D) 該牧師所宣傳的應是十分重視閱讀聖經的基督新教。

22. 荷蘭統治臺灣期間，因應臺灣墾荒勞動力不足的問題，當時臺灣長官採取了什麼樣的做法？(A) 招募荷蘭人民移民臺灣 (B) 引入東南亞地區的南島語族人臺開墾 (C) 從中國東南沿海地區招募漢人來臺開墾 (D) 來到臺灣的土地開發者，需要自備牛隻、種子，並向荷蘭當局購買土地。
23. 清朝統治臺灣期間，行政區域曾經過數次調整。下列 3 張地圖即呈現清朝領臺前期的行政區畫演變。關於此演變的敘述，下列何者錯誤？(A) 在臺漢人的土地拓墾方向，為由南向北、由西向東 (B) 由甲演變為乙，是因為臺灣發生民變，清廷必須針對臺灣社會動盪加強管理 (C) 清廷陸續將熟番甚至於生番皆納入統治範圍 (D) 丙圖是因應海盜入侵所增設行政區的結果。



24. 右下圖是清康熙年間由西洋傳教士所繪製的臺灣地圖。此圖只繪製臺灣西半部，反映出當時清廷治臺的何種政策？(A) 加強建設西半部，使該地成為海防重鎮 (B) 開港通商，設定西半部為對外貿易據點 (C) 禁絕漢人渡臺，防止臺灣成為反清基地 (D) 施行劃界封山，禁止漢人入侵原住民區。



25. 「臺灣大患有三：一是盜賊，二是械鬥，三是謀逆。三者情況不同，但作亂的人都是無業的遊民。」  
「臺灣的移民們沒有親屬在身邊，這樣的人在各地總計有數十萬，其中有不少遊手好閒的人，又沒有家族的責任與牽絆，要他們不為亂也難啊！」  
請問，以上現象，是清朝何種治臺政策所帶來的影響？  
(A) 渡臺禁令 (B) 劃界封山 (C) 開山撫番 (D) 清丈田賦。

〔題組 1〕請閱讀以下資料，回答相關問題：

〔資料一〕「山外以十里為界，凡附山十里內民家，俱遷他處，田地任其荒蕪，自北路至南路，築土牆高五尺，深挖壕塹，永為定界。… 人民私入番境者，杖一百；如在進番處所抽藤、釣鹿、伐木、採棕者，杖一百，徒刑三年；偷越運貨者，專管官失察降調，該管上司罰俸一年；人民不得與番民結親，地方官參處。」

〔資料二〕「公司依例舉行儀式，士兵先以步槍對空鳴槍三次，繼以赤崁城、熱蘭遮城、台江內海的一艘快艇，以大炮鳴放禮炮，以壯聲威；南路 88 個村舍的長老依序入座，長官在評議會的議員、牧師等陪同下就坐；會議首先是長官宣講，由翻譯員分別以各族語言翻譯給所有長老知曉；接著逐一點名接見各社長老，宣讀年度考評，多數長老獲得肯定、續任；少數長老因殆職而遭撤換，改任新人，並授予權杖；不論續任、新任，長官會口頭嘉勉或訓誡，並賞給棉布、煙草。之後，照例宣讀公司的重要規定、長老職責、權杖意涵等等。」

〔資料三〕「海賊只是像疥癬一樣的小病，臺灣只是像彈丸一樣的小地方，得到了沒有增加什麼，沒得到也沒有損失。因此不需要因平定臺灣而加尊號、大赦天下。」

〔資料四〕「(本藩)已來臺開闢田野，與文武各官，及各鎮大小將領、官兵家眷，一同察看可建築房屋的地基，大家總得創建田宅，以留子孫。但一勞永逸的方法，是以一己之力經營，不准侵奪原住民及百姓的耕地產業。」

26. 資料三對臺灣的觀點，最有可能出自下列何人？  
(A) 鄭芝龍 (B) 施琅 (C) 鄭森 (D) 康熙帝。
27. 資料四所敘述的政策，其推行的原因應為下列何者？  
(A) 中國大陸缺乏糧食，種植稻米能夠外銷獲得豐厚的收入  
(B) 增加田賦的收入，改變財政窘困的局面  
(C) 解決在臺軍民糧食不足的問題  
(D) 因應英國東印度公司的貿易要求並藉此取得軍用物資。
28. 請根據以上四則資料的內容，依其所描述時代情境，正確排列順序：  
(A) 資料一→資料二→資料三→資料四  
(B) 資料二→資料四→資料三→資料一  
(C) 資料二→資料三→資料一→資料四

(D) 資料四→資料三→資料二→資料一。

〔題組 2〕請閱讀下列資料回答問題：

〔資料一〕清代黃叔璥《番俗六考》記載：「沙轆番原有數百人，為部落中勢力最強大的；後為劉國軒（鄭氏部將）殺戮殆盡，只餘下六人，被迫潛逃藏匿在沿海口岸。」

〔資料二〕清代郁永河《裨海紀遊》記載：「鄭氏繼至，立法尤其嚴格，犯罪誅殺時，連女人小孩都不放過，大肚、牛罵、大甲、竹塹等社，其田地與房舍都因此而荒廢，林莽連綿卻不見一人。」

29. 請問，以上兩則資料所敘述的臺灣原住民，應為下列何者？  
(A) 臺灣南部的西拉雅族群 (B) 臺灣中部的巴布拉與道卡斯族群  
(C) 臺灣北部的凱達格蘭族群  
(D) 臺灣東部的噶瑪蘭族群。
30. 這個族群在更早的時候與荷蘭政權的互動情形，下列敘述何者正確？  
(A) 以武力反抗荷蘭政權失敗後，選擇遷徙到荷蘭勢力未能達到的高山地區  
(B) 以既有的部落聯盟形態，成功抵擋荷蘭的武力攻勢  
(C) 與荷蘭政權積極合作，最後得以壯大自身的勢力  
(D) 該地區的原住民先是採取部落聯盟的形式與荷蘭人對抗，然而最後仍向荷人表示順服，被納入後者的管轄範圍內。

〔題組 3〕請閱讀以下敘述後回答相關問題：

「成功在海外島嶼，養兵十餘萬人，鎧甲與頭盔十分堅利，戰艦則數以千計。此外，他與內地往來，收買人心，而財用能夠不匱乏，是因為有對外貿易的利益。『本朝』嚴禁對外貿易，任何舢板小船都不得入海，然而商賈壟斷通商，賄賂守口官兵，暗自與鄭氏往來，藉此使商品通達廈門，然後通販各國。凡中國諸種貨品，海外之人皆仰賴鄭氏供應。於是通商貿易之利皆被鄭氏壟斷，財用便日益富饒。」

31. 請問上文的『本朝』，應是下列者？  
(A) 宋朝 (B) 元朝 (C) 明朝 (D) 清朝。
32. 承上題，該政權採取什麼樣的政策對付鄭成功？  
(A) 海禁政策 (B) 鎖國政策  
(C) 畫界封山 (D) 渡臺禁令。
33. 由引述資料可知，鄭成功是透過什麼樣的方式，使他的財用能不匱乏，進而擁有大批軍艦與軍隊？  
(A) 以臺灣作為國際貿易的轉運站，獲取巨利  
(B) 透過走私獲取中國商品再轉販各國  
(C) 占據金門廈門，進而出兵大員與馬尼拉，謀取更大利益  
(D) 歸降中國政權，以便壟斷貿易通商之利。

歷史試題結束，請接續下頁作答公民試題

本試卷分地理、歷史、公民 3 個部份，請依序作答，並按照題號畫卡。  
各部份題目配分及試卷頁數請參見說明，總分為 100 分。請謹慎作答。

班級： 座號：  
姓名：

※ 題組一：依據下圖內容，請回答 34~36 題

阿萱和阿忠結婚多年，育有未婚一子一女，但婚姻生活卻浮現許多問題，阿萱個性活潑且喜歡養寵物，平日喜歡帶著小孩戶外踏青。阿忠則是個務實的工作狂，整日埋首在電腦前，與家人很少互動。

後來因阿忠始終無法接受家裡有養寵物的生活，成為夫妻兩離婚的導火線，最後結束這段婚姻。

34. 兩人的婚姻生活，最主要是因為哪個原因而出現問題？  
(A) 金錢使用與規畫 (B) 教養子女的觀念  
(C) 生活習慣和意見 (D) 家務分工的方式。
35. 在兩人尚未離婚之前是個和樂的家庭，其家庭型態是屬於下列何者？  
(A) 大家庭 (B) 小家庭  
(C) 折衷家庭 (D) 重組家庭
36. 在這段婚姻中，阿萱和阿忠各自管理財產。在結束婚姻後，兩人也保有各自婚前與婚後的財產，此種作法與下列何種觀念有關？  
(A) 重視兒童權益 (B) 防治家庭暴力  
(C) 促進多元文化 (D) 落實夫妻平權。

※ 題組二：請閱讀下述新聞並回答 37~39 題：

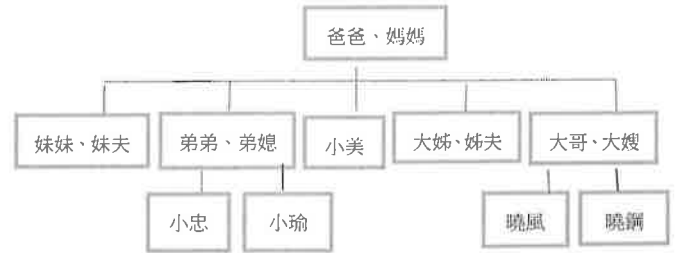
阿樹因不滿就讀國一的兒子買回來的肉圓沒加辣，情緒失控，以啤酒鋁罐毆打兒子臉頰，妻子見狀欲阻止，他卻反擊造成妻兒等多處嚴重挫傷。妻子將丈夫施暴影片 po 網後引起網友撻伐，甚至遭鄉民肉搜以「私刑」對待，檢方依涉犯傷害罪及強制罪嫌將阿樹起訴。

後來阿樹主動致電新北市警察局，在媒體前公開道歉。他表示，過去有多次家暴紀錄，對同住的父親、岳父與妻兒造成的心理傷害深感愧疚。自己一直會用「打」來管教小孩，但當時酒後情緒失控出手較重，向兒子道歉。

「某機關」根據被害母子陳述的資料，認為被害母子已遭家暴，且阿樹有繼續使被害母子遭受威嚇、傷害等不法侵害的急迫危險，因而核發緊急保護令。據了解，保護令要求阿樹不得再對被害母子實施身體、精神等的控制、脅迫，以及騷擾、接觸、跟蹤、通訊、聯絡等，也不得靠近其住處 300 公尺以內。

37. 新聞中的畫雙線處是在說明何者權力的行使？  
(A) 監護權 (B) 親權  
(C) 繼承權 (D) 法定代理權。
38. 文中「某機關」應填入何者？  
(A) 市政府 (B) 派出所  
(C) 地檢署 (D) 地方法院。
39. 「某機關」根據被害母子陳述的資料，認為被害母子已遭家暴，因而核發緊急保護令，是依據何項法律所提出聲請？  
(A) 《民法》 (B) 《社會秩序維護法》  
(C) 《家庭暴力防治法》 (D) 《刑法》

※ 題組三：以下是小美的家族樹狀圖，依圖回答 40~42 題



40. 曉風是某公司的員工，上班第一天，她自我介紹提到她的家庭狀況：小的時候我和爺爺、奶奶、叔叔、嬸嬸、未婚的姑姑們、爸爸、媽媽、哥哥住在一起，後來兩位姑姑結婚搬離老家，叔叔、嬸嬸和堂弟、堂妹也因房間不夠住，搬出老家住在我新購住家的隔壁，嬸嬸三年前過世，叔叔去年娶了一位來自越南的新嬸嬸，嬸嬸努力學講中文，最後老家只剩爺爺、奶奶、小美姑姑同住。請問曉風家的家庭型態的改變是何種？  
(A) 大家庭→小家庭 (B) 折衷家庭→隔代家庭  
(C) 折衷家庭→重組家庭 (D) 頂客家庭→新移民家庭。
41. 「爸爸因中風行動困難，出入都需要有人協助，無法放他獨自一人。我的兄弟姊妹都已結婚並育有下一代，只有我單身住在家中，總不能不幫忙，媽媽生前還可以跟我換手輪班，現在只剩我一個人，總不能把爸爸送到安養院，太不孝了。但我好累喔，我也想要有自己的生活啊」上文是小美對朋友吐苦水時所提到的部分內容，下列是小美朋友給的回應，何者最能幫到小美？  
(A) 政府應發放津貼減輕生養子女的負擔  
(B) 政府須透過修法以推動落實家庭平權  
(C) 由公權力協助解決家務勞逸不均問題  
(D) 讓更多社會資源分擔家庭照顧的責任
42. 小忠入伍服役月餘，親友趁軍方開放會客期間前往探視，來訪親友包括：小忠的父母、伯父、伯母、堂姊、姪女、舅舅、乾媽、女友。請問：下列有關這些親友彼此間親屬關係的敘述，何者正確？  
(A) 伯父為爸爸的直系血親  
(B) 女友和小忠為配偶關係  
(C) 伯母和小忠為姻親關係  
(D) 乾媽為小忠的法定血親。
43. 1999 市政信箱收到民眾反映意見書，其中何人最可能面臨新住民的生活適應問題？  
(A) 小英：我嫁到臺灣一年了，但因語言不通，很難融入社會，期待政府能開辦「識字班」  
(B) 小菊：家裡老人家年紀漸大，家人都要工作，建議社區內設立老人日間照護中心  
(C) 小邁：我學歷不高很難找到好工作，希望政府能協助尋找就業機會  
(D) 小隆：若能在公共空間設置哺乳室，對我們哺餵母乳者較為方便。 【背面還有題目，請翻面繼續作答】

本試卷分地理、歷史、公民 3 個部份，請依序作答，並按照題號畫卡。  
各部份題目配分及試卷頁數請參見說明，總分為 100 分。請謹慎作答。

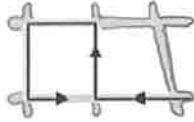
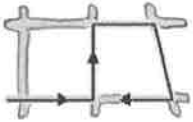
班級： 座號：  
姓名：

44. 小豪慢跑時遇到了三位親戚，相遇地點如附圖所示。若小豪與這三位親戚相遇的先後順序為旁系血親、姻親、直系血親，則他的慢跑路線最可能為下列何者？



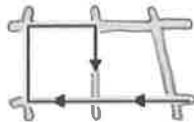
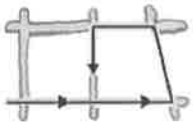
(A)

(B)



(C)

(D)



45. 一位無助的媽媽在社群網站求助家庭問題，希望能找到解決方法，附圖中哪一位網友的建議較具有平權家庭的精神？

兒子升上國中後，開始不讓我看他的日記或手機的訊息，他認為應該要有自己的隱私權，但我擔心兒子誤交損友，我該怎麼辦？請各位大大給我建議吧！

小夫	家長身為一個長輩，應當展現權威的態度嚴格管教。
胖虎	站在為子女著想的立場，可採取限制通訊措施。
小杉	子女是獨立個體，應抱持理性與尊重的態度溝通。
靜香	傳統觀念已改變，父母只需負責家庭的經濟功能。

(A)小夫 (B)胖虎 (C)小杉 (D)靜香。

46. 下列是一對父子的談話。這段對話中，可以顯示出下列哪兩項家庭功能？

小明：「爸爸，這是上個月零用錢的花費紀錄，還剩 300 元」

爸爸：「帳目記錄得很清楚，看來爸爸教導你的理財方式你都能運用自如，我就放心了」

- (A)生育、教育功能 (B)保護與照顧、經濟功能  
(C)經濟、教育功能 (D)教育、保護與照顧功能。

47. 以下是陳爸爸和陳媽媽的日常生活情形——



根據內容判斷，這個家庭極可能發生何種衝突？

- (A)消費態度不同產生衝突 (B)不同世代間的溝通問題  
(C)宗教信仰不同導致摩擦 (D)家務分工不均衍生怨懟

48. 傳統觀念認為「清官難斷家務事」，但家務單靠個人努力並無法獲得妥善處理。因此，政府透過修法推動及落實家庭的平權。以下為我國《民法》有關家庭平權的相關條文修訂，何者錯誤？

項目	修法前	修法後
(A) 夫妻姓氏	妻冠夫姓	夫妻各保有其姓氏
(B) 夫妻住所	妻以夫之住所為住所	夫妻平等協議其婚姻住所
(C) 未成年子女姓氏	從父姓	由父母共同約定
(D) 親子撫養	父母應撫養未成年子女	子女如有被父母家暴或遺棄等情況，可自行免除或減輕撫養義務

49. 東漢末年，曹操兒子曹植寫了這首有名的詩詞：〈七步詩〉「煮豆燃豆其，豆在釜中泣；本是同根生，相煎何太急。」這首古詩主要在描述哪一種親屬關係？

- (A)配偶 (B)姻親  
(C)自然血親 (D)法定血親。

50. 下列是政府近來積極推動的相關政策。依此內容判斷，此項政策主要是因應哪一性質的家庭問題？

*提供育嬰假
*廣設托育機構
*設立公幼、公托
*辦理課後照顧服務

- (A)離婚問題 (B)少子化問題  
(C)高齡問題 (D)家暴問題。

《公民科試題結束》

萬芳高中國中部 109 學年度第 1 學期社會領域

七年級第 2 次定期評量試題解答

1	D	2	B	3	A	4	D	5	B
6	C	7	D	8	C	9	C	10	A
11	B	12	A	13	C	14	D	15	C
16	D	17	C	18	A	19	D	20	C
21	A	22	C	23	C	24	D	25	A
26	D	27	C	28	B	29	B	30	D
31	D	32	A	33	B	34	C	35	B
36	D	37	B	38	D	39	C	40	A
41	D	42	C	43	A	44	A	45	C
46	C	47	D	48	D	49	C	50	B