

科目：健康教育

適用班級：701-708

□高中部

■國中部

學生班級：_____

學生姓名：_____

座號：_____

壹、是非題 請劃 A，請劃 B (每題 2 分，共 20 分)

- 外耳具有蒐集聲波的功能，並將聲波向內傳遞，包括耳殼和鼓膜。
- 預防青春痘的發生應使用不含香精成份的洗面乳洗臉，才能減少對皮膚的刺激。
- 青春痘的形成與內分泌、飲食、個人作息有關，但與遺傳無關。
- 乾性膚質的人要選擇油性的洗面乳，才不會洗掉太多油脂。
- 汗水本身沒有氣味，但汗水若與空氣或皮膚上的細菌產生交互作用，就會出現汗臭味。
- 傳染病的發生率會因季節有所改變，且會因年齡的不同而有所差異。
- 「隔離」是將處於傳染期的病人與健康的人分隔開來，以免健康的人被傳染。
- 區別開放性與非開放性肺結核患者是採用驗痰的方式。
- 正確的洗手步驟為「溼搓沖捧擦」，而其中「擦」的步驟可再利用「內外夾弓大立腕」的方式來進行。
- 少數病毒與癌症有關，例如：E 型肝炎帶原者容易演化為肝癌。

貳、選擇題(每題 2 分，共 40 分)

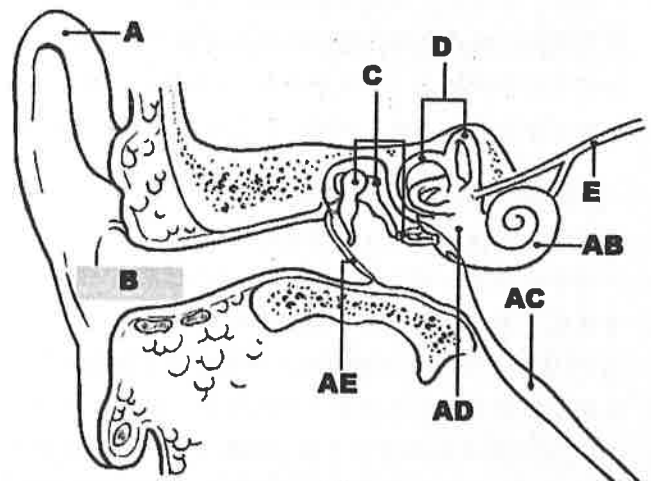
- 下列哪一個構造和聲音的傳遞過程無關？(A)耳蝸 (B)半規管 (C)鼓膜 (D)三小聽骨。
- 耳咽管的功能為何？(A)平衡鼓膜兩邊的壓力 (B)偵測身體的平衡 (C)耳朵的第一道防線 (D)振動以傳遞聲波。
- 暈車或暈船的現象是和下列何者有關？
(A)耳咽管受到過度刺激 (B)三小聽骨過度振動 (C)鼓膜兩邊的壓力不同 (D)前庭和半規管受到不正常的刺激。
- 有關保護聽覺器官的方法，下列何者正確？(A)注意清潔，用水沖洗外聽道 (B)感冒時要及時就醫，預防中耳炎 (C)定期使用棉花棒清除耳垢 (D)戴耳機聽音樂睡覺以放鬆心情。
- 下列關於青春痘的處理，何者錯誤？(A)情形嚴重時，應找醫師診治 (B)不能亂擠，以免造成細菌感染 (C)養成規律的生活作息 (D)多吃油炸類食物改變體質。
- 下列有關防晒的觀念，何者正確？
(A)上午十點~下午兩點是陽光最強的時候，應避免外出 (B)即使是陽光普照的日子，一天也只需塗抹一次防晒乳液 (C)陰天不須防晒 (D)平時外出時防晒產品選擇係數最高的，才有最好的防晒效果。
- 下列有關防晒係數的敘述，何者正確？(A)SPF 係數可以有效防護紫外線中的 UVA (B)PA 防晒品具有防禦 UVB 的能力 (C)PA++ 是目前最高的防晒標示 (D)SPF30 代表可延長曬紅、曬傷時間 30 倍的意思。
- 下列關於汗水與汗腺的敘述，何者錯誤？(A)細小的汗腺分布在全身皮膚 (B)青春期的汗腺分泌較為旺盛 (C)止汗劑最佳的使用時機是在睡前擦拭 (D)選用味道濃郁的香水，可以減少汗臭味產生。
- 下列有關青春期皮膚保健的做法，何者錯誤？(A)睡覺的枕頭套應該經常換洗，避免髒汗接觸皮膚 (B)每天兩次以熱水清洗皮膚，並搭配洗面乳洗臉 (C)運動後立即更換衣物，以減少汗臭產生 (D)塗抹護脣膏，預防嘴脣乾裂。
- 選購潔面用品的技巧，下列何者錯誤？
(A)洗後感覺清爽又緊繃 (B)選購包裝標示完整、成分詳細的產品 (C)試著了解產品成分 (D)成分單純、功能簡單。
- 下列有關疾病傳染與預防的敘述，何者正確？(A)預防接種可以增進人體對疾病的抵抗力 (B)帶原者表面上沒有病狀，就不會傳染給他人 (C)各種疫苗只要接種一次後，就不必再做接種 (D)病原體侵入人體時，一定會發病。
- 下列關於流行性感冒的敘述，何者錯誤？(A)病原體是病毒 (B)分為 A、B、C 三型，其中 B 型最為兇猛，易引起大流行 (C)是經由飛沫傳染 (D)常見併發症為肺炎及支氣管炎。
- 下列關於登革熱的敘述，哪一項是錯誤的？
(A)好發於夏季 (B)白線斑蚊為其病媒 (C)若感染即會導致出血性登革熱 (D)清除積水容器是預防的根本方法。
- 古典小說紅樓夢女主角林黛玉瘦弱多病，經常咳嗽、咳血，她最可能得了
(A)流行性感冒 (B)肺結核 (C)B 型肝炎 (D)A 型肝炎。
- 發燒不退，手腳出現紅疹與水泡，且口中也有水泡出現，請問他可能感染了下列哪一種疾病？
(A)肺結核 (B)腸病毒 (C)登革熱 (D)愛滋病。

26. 肺結核是一種相當古老且普遍的疾病，下列關於肺結核的敘述，哪一項是錯誤的？(A)俗稱肺癆 (B)懷疑感染者必須照射 X 光或驗痰 (C)目前無法治癒，僅能控制病情 (D)90%以上的結核菌喜歡聚集在肺部。
27. 下列關於疾病防治的敘述，何者錯誤？(A)飯前、便後洗手有助於預防腸病毒 (B)避免與他人共食有助於預防 A 型肝炎 (C)施打卡介苗可預防肺結核 (D)剛出生的嬰兒要馬上施打流感疫苗。
28. 下列關於 A 型肝炎與 B 型肝炎的比較，何者正確？(A)都會演化為肝硬化及肝癌 (B)前者是由細菌，後者是由病毒所引起的 (C)前者主要經由食物和水傳染，後者主要經由血液傳染 (D)針對二者，政府都實施嬰兒預防注射。
29. 下列哪些傳染病沒有疫苗可供預防？(甲)流行性感冒；(乙)登革熱；(丙)腸病毒；(丁)肺結核；(戊)A 型肝炎
(A)甲丙戊 (B)乙丁戊 (C)乙丙 (D)丙戊。
30. 面對各種傳染病，下列何者錯誤？(A)每天多吃綜合維他命避免感染 (B)定期打掃居家環境，消滅病源體 (C)在傳染病期間減少到公共場合 (D)養成勤洗手的衛生習慣。

參、配合題(每題 2 分，共 40 分) **可複選**

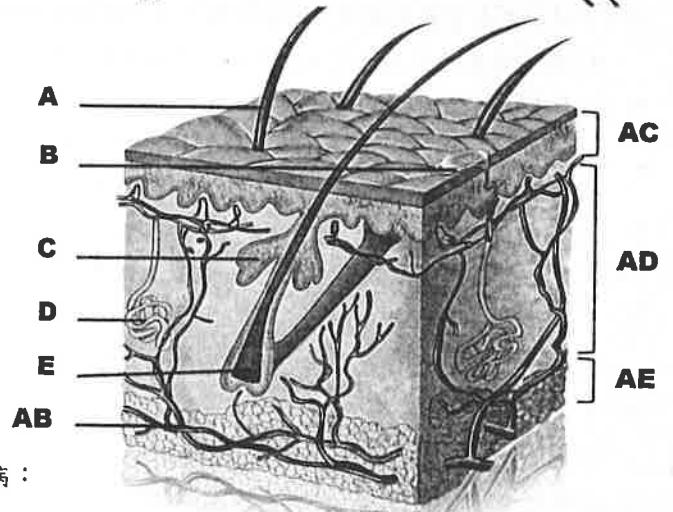
一、請根據耳朵構造圖，以代號回答下列問題：

- (一)請問哪兩個構造和身體平衡有關？【 31 】【 32 】
(依圖中位置由上而下填寫代號)
- (二)哪個構造呈 S 形彎曲，是耳朵第一道防線？【 33 】
- (三)長時間鼻咽感染，易使病菌沿著哪個構造到達中耳，造成中耳炎？【 34 】
- (四)哪個構造內有聽覺接受器，可將接收到的聲波經聽神經再傳至大腦？【 35 】
- (五)聲音的傳遞過程為：A → B → 【 36 】 → 【 37 】 → 【 38 】 → E。
- (六)可以平衡鼓膜兩邊壓力的是哪個構造？【 39 】



二、請根據皮膚構造圖，以代號回答下列問題：

- (一)青春期間荷爾蒙大量分泌，導致哪個構造過度分泌油脂，若無法排除易造成毛孔阻塞？【 40 】
- (二)除了血管、神經，還有哪些構造位於真皮層？
【 41 】、【 42 】、【 43 】(依圖中位置，由上到下填代號)
- (三)哪一層具有防止體溫過度散失及緩衝機械傷害的功能？【 44 】



三、傳染病與非傳染病的種類繁多，

請試將下列疾病依照傳染力的有無，區分傳染病與非傳染病：

(A)肺結核 (B)心臟病 (C)糖尿病 (D)B 型肝炎 (E)香港腳。

(一) 傳染病：【 45 】。

(二) 非傳染病：【 46 】。

四、(A)流行性感冒 (B)肺結核 (C)B 型肝炎 (D)腸病毒 (E)登革熱；

上述哪些疾病的傳染途徑為飛沫傳染？：【 47 】。

五、近來常熬夜的阿玲開始出現頭痛、發燒、肌肉痠痛等流感症狀，看過醫生確診為 A 型流感，與班上最近也生病的小珍同學一樣。請問根據傳染病三要素，分別填入代號：(A)抵抗力弱的宿主 (B)適當的傳染途徑 (C)病原體的存在。

(一) 阿玲—【 48 】。

(二) 小珍唾液及鼻涕中的 A 型流感病毒—【 49 】。

(三) 阿玲與小珍一同聊天、共喝飲料—【 50 】。

答案卷：

108-2-1-7 復試

壹	1	×	2	○	3	×	4	×	5	○	6	○	7	○	8	○	9	×	10	×
貳	11	B	12	A	13	D	14	B	15	D	16	A	17	D	18	D	19	B	20	A
	21	A	22	B	23	C	24	B	25	B	26	C	27	D	28	C	29	C	30	A
參	31	D	32	AD	33	B	34	AC	35	AB	36	AE	37	C	38	AB	39	AC	40	C
	41	C	42	D	43	E	44	AE	45	A DE	46	BC	47	AB D	48	A	49	C	50	B

