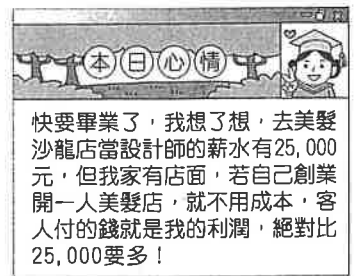
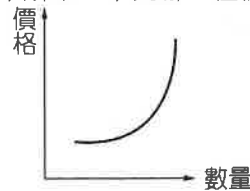
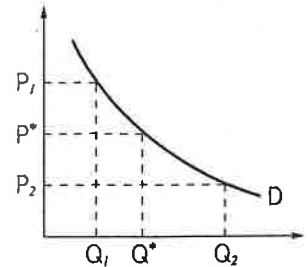


班級：_____ 座號：_____ 姓名：_____

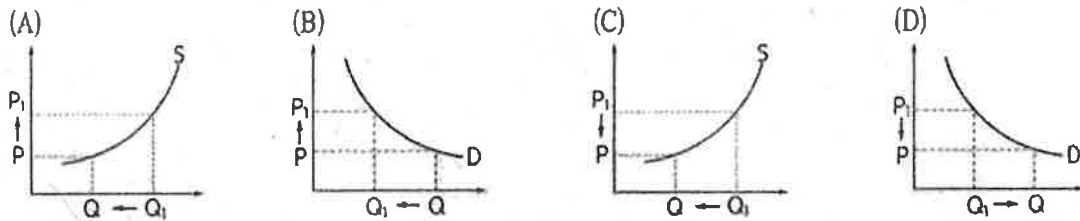
共有 45 題，1-10 題每題 3 分，11-45 題每題 2 分，共計 100 分。請用心作答，加油！



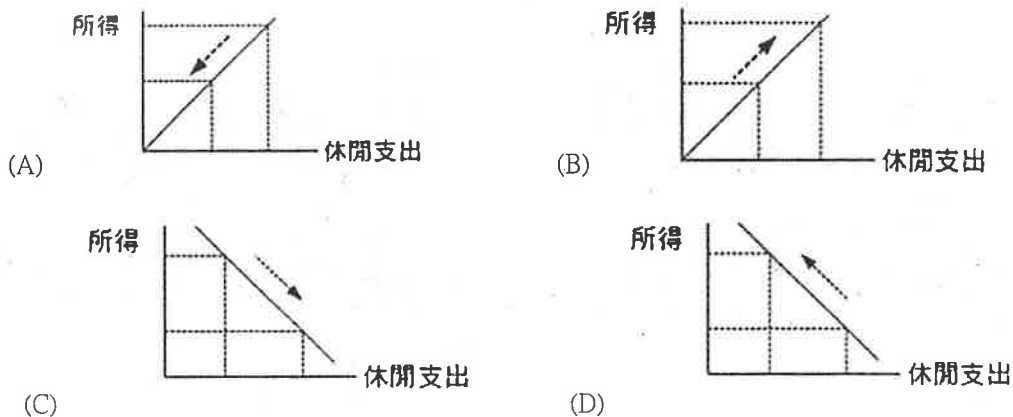
01. 經濟生活的開始，是因為資源的「稀少性」，使得我們必須以最有效率的方式來運用資源，而對於資源「稀少性」的解釋，下列何者正確？ (A)「稀少性」是指資源的總數量很少 (B)億萬富翁不會面臨「稀少」的問題 (C)資源不足以滿足人類欲望，就具有「稀少性」 (D)不花代價就可取得的資源都具有「稀少性」。
02. 世界第二大棉花出產國印度曾經為了保護當地紡織業，禁止棉花出口，但此一政策受到國內棉農的強烈抗議，因棉農們開墾了大片土地以種植棉花維生，政府此舉已嚴重影響他們的生計。印度政府的政策保護了紡織業，卻重創棉農，顯示政府決策時，必須考量下列何種經濟概念？
(A)機會成本 (B)需求法則 (C)供給法則 (D)受益原則。
03. 想想國的外食商機搶得凶，業者競爭激烈，在一波波速食業、簡餐店等降價後，超商又再次大動作降價，早餐 40 元有找。請問：超商調整價格(如右圖所示)，把價格從 P^* 降至 P_2 ，是希望讓需求數量能產生什麼樣的變動？
(A)從 Q^* 變為 Q_1 (B)從 Q^* 變為 Q_2 (C)從 Q_1 變為 Q_2 (D)從 Q_2 變為 Q_1 。
04. 大學畢業的小智有三個工作機會，這三個工作機會的辛苦程度和工作條件都相同。其中甲工作薪資 32,000 元，乙工作薪資 30,000 元，丙工作薪資 29,000 元。如果小智因為個人因素，只能選擇乙工作，則他的機會成本是多少錢？ (A) 61,000 元 (B) 32,000 元 (C) 31,000 元 (D) 29,000 元。
05. 自然資源、人力資源、資本都是生產要素，下列哪一種組合同時包含這三種生產要素？ (A)咖啡店的咖啡粉、店員、桌椅 (B)漫畫出租店的店面、店員、收銀機 (C)水蜜桃果園的陽光、老闆、載運的貨車 (D)水力發電廠的河川、工程師、發電機。
06. 附圖是某經濟學法則用來說明價格與數量間的關係，根據圖中所示，下列哪一種情況屬之？
(A)家具行舉辦跳樓大拍賣，賠本出清家具
(B)生產技術提升，工廠的產品數量大幅增加
(C)柚子大豐收，為避免價格崩盤，農會大舉收購柚子
(D)耗費鉅資的電影票房銷售不佳，電影院決定提前下檔。
07. 經濟不景氣，歐霸所開的美容院也受到影響，店裡的生意愈來愈差，他決定要採取對策，以降低生產成本。下列是歐霸所提出的四種因應方案，請問，何種做法最能夠直接降低成本？
(A)延長營業時間 (B)提升服務品質 (C)節約水電使用量 (D)消費集點送贈品。
08. 欣怡在網誌上和朋友們分享畢業後的計畫，關於右圖中她的規畫內容，下列說明何者正確？ (A)沒有請員工，所以薪資成本為零
(B)店家是自家的，也須將租金計入成本
(C)生產成本為零，所以銷貨收入等於利潤
(D)選擇代價最高的工作，符合機會成本的概念。
09. 下列經濟名詞與其定義，配對正確的是 (A)生產者負擔風險、發揮企業才能的報酬 --- 利潤 (B)生產者使用各項生產要素時，所必須支付的代價 --- 薪資 (C)銷售產品的收入 --- 商品價格 (D)滿足慾望或需求的行為 --- 生產行為。
10. 下列關於消費者文教基金會的敘述，何者正確？ (A)是依據公平交易法成立的機構 (B)業務包含調查廠商聯合漲價的行為 (C)設有消費者保護官，受理消費申訴 (D)屬於民間的消費者權益保護團體。
11. 美國富翁諾克到日本富士山觀光，發現山上不僅風景優美，而且空氣相當清新，他靈機一動將空氣放入罐頭並銷售，後來隨著空氣污染的議題受到重視，以及諾克獨特的推銷手法，空氣罐頭意外在日本各地暢銷，甚至銷售至歐美。請問：上文中的空氣罐頭屬於下列何種物品？ (A)經濟財 (B)自由財 (C)勞務 (D)生產要素。
12. 下列俗諺名言中，哪些說明了「機會成本」的概念？(甲)偷雞也要蝕把米 (乙)禍不單行，福無雙至 (丙)魚與熊掌不可兼得 (丁)有得必有失 (戊)要怎麼收穫，先怎麼栽。
正確的是 (A)甲乙丙丁戊 (B)甲乙丙戊 (C)甲丙丁戊 (D)乙丙丁戊。



13. 下列何者屬於「商品」當中的「勞務」？ (A)花子銀行借錢給年輕人創業 (B)最新販售的負離子吹風機 (C)爸爸為女兒製作的愛心便當 (D)小新幫媽媽按摩痠痛的肩頸。
14. 台灣電力公司網頁寫到：「台灣夏月氣溫偏高，冷氣空調用電大幅增加，為了供應夏月期間大幅增加的用電需求，台電必須啟動發電成本較高的機組，導致供電成本上升，相對地，非夏月的供電成本則較夏月為低。為了公平合理反映夏月、非夏月期間供電成本的差異，促使民眾節約用電，參考美、日、韓等各國電力公司之經驗，自78年2月起實施季節電價。每年6月~9月為夏月電價實施期間。」台電調漲夏季電費希望達到的效果，就經濟學而言，在其他條件不變的狀況下，最可能以下列哪一個圖形呈現？



15. 下列何者屬於生產行為？ (A)小花在速食店打工賺錢 (B)大傑在圖書館複習功課 (C)阿茂買生日禮物送同學 (D)阿生在夜市擺攤做生意。
16. 消費行為和所得水準有很大的關係。一般來說，若消費者所得減少，則在休閒娛樂上的支出比例，通常會產生下列何種變動？



17. 茜茜原本在新竹園區上班，每月薪水為新臺幣 5 萬元，且一年可領 14 個月的薪水。但為了實現自己的夢想，她申請赴美就讀碩士課程，估算完成學業大約要花兩年的時間，而學費一年需要花費新臺幣 50 萬元。若僅估算金錢，茜茜赴美留學兩年的機會成本是多少？

(A) 100 萬元 (B) 120 萬元 (C) 220 萬元 (D) 240 萬元。

18. 附表是水果國四大工業區的介紹。根據表中資料判斷，何者最具備發展重工業所需的自然資源之生產要素？

(A) 蘋果區 (B) 香蕉區 (C) 芭樂區 (D) 柳丁區。

工業區	優勢
蘋果區	石油、鐵礦、煤礦豐富
香蕉區	青壯年人口眾多
芭樂區	各式機器大廠聚集地
柳丁區	國內頂尖科技大學所在地

19. 公民老師在出完段考試題後，決定利用假日到日式餐廳吃大餐犒賞自己。公民老師的預算是 300 元，菜單上符合預算的餐點有三種是公民老師較感興趣的，為了讓自己利用資源獲得最大快樂，公民老師將三種餐點所能帶來的滿足程度整理如附表。根據表中資料判斷，若公民老師僅考慮餐點帶來的滿足程度，最後決定點生魚片定食，則表中甲、乙、丙三處最可能為下列何者？〔改自 103. 會考〕

餐點	滿足程度	機會成本
鮮嫩雞腿佐日式沙拉		甲
生魚片定食	90	丙
烤牛小排定食	乙	

備註：滿足程度的數字越大，滿足程度越高

- (A) 甲：100、乙：100、丙：80 (B) 甲：90、乙：80、丙：90
(C) 甲：90、乙：80、丙：80 (D) 甲：90、乙：100、丙：80。

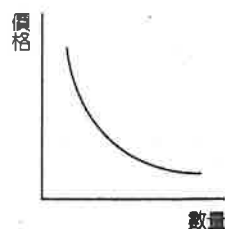
20. 現在許多餐廳都和外送平台 App 合作，民眾僅需在家動動手指上網，即有外送員將想吃的食物外送到府，近日更是隨處可見知名外送平台的車輛，不斷穿梭在大街上。餐廳與業者合作，以滿足不想出門，卻願意消費的民眾，屬於生產者的何種課題？ (A) 生產什麼 (B) 為誰生產 (C) 生產數量 (D) 如何生產。

21. 「在新北市中和區僅有 100 公尺長的景新街騎樓，至少聚集了 10 幾家挽面美容攤位。傳統挽面攤位只需要一捆線、一包白粉，再加上 2 張椅子，簡單工具就可以開工，由於價格低廉，美容 40 分鐘只要 200 元，在一片不景氣中反而異軍突起。有業者推出『挽面一次贈送指甲保養』，客人更是絡繹不絕」關於上述新聞的敘述，下列何者正確？ (甲)挽面業者是生產者 (乙)挽面攤位是交易進行的「市場」(丙)挽面一次 200 元是業者的利潤 (丁)「挽面一次贈送指甲保養」有助於提高銷售量。

正確的是 (A)甲乙丙 (B)乙丙丁 (C)甲乙丁 (D)甲乙丙丁。

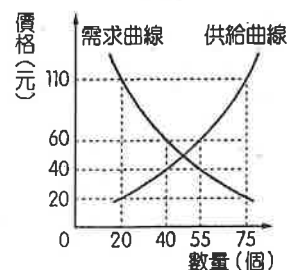
22. 右圖為某一經濟學原理的圖示。根據內容判斷，該圖最能說明下列何種現象？

- (A)藜麥被證實有極佳的抗癌效果，引發消費者的搶購風潮
(B)名牌包推出全球限量款，定價超高仍吸引民眾購買收藏
(C)咖啡店每週三推出第二杯半價活動，吸引民眾排隊購買
(D)超商推出 Kitty 45 周年環保用品，吸引消費者爭相購買。



23. 右圖是依某店家招牌商品的市場供需狀況所繪製的圖形，根據圖中訊息判斷，此項招牌商品在下列四種定價時，何者為店家帶來的銷貨收入最低？

- (A) 20 (B) 40 (C) 60 (D) 110。〔改自 104.會考〕



24. 下列有關「利潤」的敘述，正確的是？ (甲)利潤 = 價格 × 銷售量

- (乙)生產者從事生產行為的主要目的是獲取利潤 (丙)生產者一定可以增加利潤
(丁)生產者會找尋成本最低的要素組合，以獲取最大利潤。正確的是

(A)甲丙 (B)乙丁 (C)甲乙丙 (D)乙丙丁。

25. 資本財是指不直接用於目前的消費，而是供生產之用的中間材料、設備等。下列何選項屬於資本財？ (A)宅配員送貨時騎的機車 (B)花輪拿來看影片的平板 (C)東雲上下班時開的汽車 (D)學生上學時所搭的捷運。

26. 張先生趁著房價低迷，買了第二棟房子，張太太想利用這間房子自己經營餐廳，但是張先生想規畫成套房，租給附近大學生。依上述判斷，他們夫妻面臨的生產者課題，與下列何者相同？ (A)廠商考慮變速自行車要自行設廠生產或是委外代工生產 (B)價值不菲的名牌皮鞋標榜是純手工打造，而非機器生產 (C)百貨公司的化妝品業者，特別針對女性消費者推出促銷方式 (D)業者考慮商品要主打爆漿珍珠奶茶麵包，還是港式菠蘿油麵包。

27. 「畜牧大國紐西蘭於 2004 年起，向農民徵收牛、羊、鹿的『放屁稅』，希望能藉此處理溫室氣體排放的問題。我國為降低二氧化碳的排放量，也思考過是否制定相關稅法來課徵綠色稅，但許多業者擔心競爭力會因此下降，引發反彈聲浪。」請問：下列何者對生產者所造成的影響，與上文中導致業者競爭力下降的因素相同？〔改自 101.基測〕 (A)員工素質低落 (B)商品價格上漲 (C)廠房租金降低 (D)運輸成本增加。

28. 以下是安安在報紙上看到的一則新聞報導

【本報訊】受到塑化劑影響，新鮮果汁熱賣，不過卻讓果汁業者叫苦連天，原因就在於不少水果產量銳減，像是檸檬、芒果、金桔價格狂漲！業者不敢漲價，就怕顧客不上門。

根據新聞內容判斷，下列敘述何者正確？ (A)水果價格持續上漲，果農將會減少供給量 (B)水果漲價，果汁的銷售數量會隨之增加 (C)水果漲價，果汁業者的生產成本增加 (D)提高果汁價格，就可以增加銷貨收入。

29. 韓國知名大廠的某款手機在全球造成多起自燃、爆炸事件，該廠商決議全面回收該型號商品。在自燃、爆炸事件後，雖然該公司推出不少優惠活動，仍無法挽回消費者信心，銷售數量大不如前。依據題目敘述，造成該品牌手機銷售量大減最可能的因素應該是？ (A)需求法則 (B)供給法則 (C)個人偏好 (D)預期心理。

30. 生產者購買資本所支付的錢稱為「甲」，如購買機器的金錢；其若是借來的，通常須支付「乙」。關於「甲」、「乙」，下列相關敘述，何者正確？ (A)甲稱為資金；乙是指利息 (B)甲稱為薪資；乙是指資金 (C)甲的金額愈高，表示利潤愈高 (D)甲是自己的，就不須將乙計入成本。

31. 大學生小可想利用課餘時間打工以賺取生活費，附表是他上網找到的四個打工機會，以及自行計算各項選擇所需付出的代價。在不考慮其他條件下，小可單純以薪資做考量，最後決定要到加油站打工。根據上述判斷，表中的甲、乙依序最有可能是下列何者？

(A)180、170 (B)170、180 (C)180、160 (D)170、160。

打工內容	時薪	機會成本
便利商店店員	150 元	180 元
加油站工讀生	180 元	170 元
飲料店收銀員	160 元	180 元
書店計時店員	甲	乙

32. 新聞報導：「中美貿易戰開打，美國針對中國輸出的商品提高關稅，原本遷移到中國設廠的台商，為免遭受貿易戰波及被美國課以高關稅，不少紛紛撤資回到台灣設廠。」請問，根據新聞報導，台商將資金移回台灣，主要是考量下列何項因素？ (A)兩岸局勢日益對立 (B)開拓台灣市場 (C)降低生產成本 (D)台灣投資環境改善。

33. 飯店業者常常針對不同時段的來客數量設定不同的價格，希望盡可能提高住房率。附表為某飯店原本房價及優惠後房價，根據表中資料判斷，若不考慮其他條件，下列何者最可能是該飯店推出優惠方案之前的住房情況？〔修改自 104.會考〕

時段	原本房價(元)	優惠後房價(元)
甲	5,000	2,500
乙	5000	4,500
丙	5,000	3,500

(A)

時段	住房率
甲	40%
乙	90%
丙	70%

(B)

時段	住房率
甲	70%
乙	40%
丙	90%

(C)

時段	住房率
甲	70%
乙	90%
丙	40%

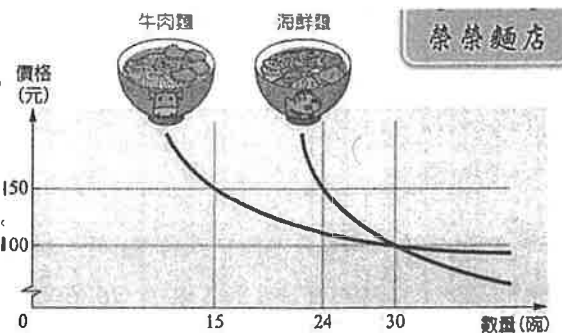
(D)

時段	住房率
甲	90%
乙	40%
丙	70%

34. 右圖是根據榮榮麵店的兩樣招牌商品所繪製出的需求曲線圖，

若榮榮麵店隨時備有足夠的產品可供市場所需，請依圖中內容判斷，牛肉麵與海鮮麵分別定價多少，可以獲得最高的銷貨收入？

- (A)牛肉麵 150 元，海鮮麵 150 元 (B)牛肉麵 150 元，海鮮麵 100 元
(C)牛肉麵 100 元，海鮮麵 150 元 (D)牛肉麵 100 元，海鮮麵 100 元

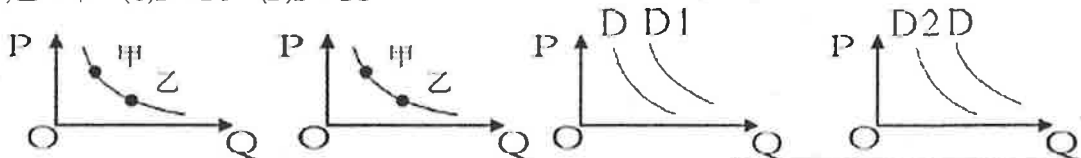


35. 為了提振國內旅遊市場，刺激消費，政府自去年起推出旅遊補助。

2019「擴大秋冬國民旅遊」補助方案訂於 108 年的 9 月至 12 月間，

補助日期為周日至周五，一周六天，每房可以補助一千元！如果再加上離島的加碼補助，每位國民最多可以請領 2000 元的補助。政府藉由旅遊補助預期達成的效果，最適合用哪一個圖形加以說明？

- (A)甲→乙 (B)乙→甲 (C)D→D1 (D)D→D2。



36. 誠睿遇到購物問題，於是在網路上發問尋求解答，對話如附圖。

依據網友答覆以及課本學到的概念，下列敘述何者正確？

- (甲)只要商品有瑕疵，商家都必須提供退換貨服務
(乙)網友的答覆中，僅有媛媛、阿駿兩人說法正確
(丙)關於網路購物的鑑賞期，公平交易法中有相關規定
(丁)如商家拒絕退換貨，誠睿可以向消費者保護官申訴。

正確的是 (A)甲乙 (B)丙丁 (C)甲丁 (D)乙丙。

誠睿 問：我買了一支手錶送朋友，但是他不喜歡這個樣式，不知道可以退換貨嗎？

小敏：網路購物不接受商品瑕疵退換貨。

媛媛：網路購物有10天購物鑑賞期。

宏仔：實體商店有權拒絕商品瑕疵退換貨。

阿駿：實體商店無購物鑑賞期。

37. 珍美味便當店每天僅製作 500 份便當，每份成本 50 元，售價 70 元，為了保持品質，當天沒賣完的便當會全部丟棄，附表為近日消費者對該店便當的需求狀況。根據表中資料判斷，下列何者正確？〔改自 103.會考〕

- (A)總收入為 122,500 元 (B)共賣出 1,700 份便當
(C) 5 月 4 日獲利 11,000 元 (D)總生產成本為 87,500 元。

日期	需求數量(份)
5 月 1 日	400
5 月 2 日	500
5 月 3 日	300
5 月 4 日	550

38. 附表為某餐館三項餐點的部分資料，每項餐點的售價均為 50 元，

其總利潤高低依序為湯麵、雞排、炒飯。根據上述內容判斷，的甲、乙最可能為下列何者？〔改自 106.會考〕

- (A)甲：25，乙：80 (B)甲：20，乙：80
(C)甲：25，乙：90 (D)甲：20，乙：90。

餐點種類	銷售數量(份)	成本(元/份)
湯麵	110	甲
炒飯	乙	15
雞排	100	20

39. 附圖為某家公司的會議紀錄，依據兩人的對話記錄，下列敘述何者正確？

- (A) 工作計畫內容可以增加銷貨收入
- (B) 企業發展不應設定預算限制
- (C) 資源稀少迫使人們做出選擇
- (D) 資源有限故須降低資源的使用量。

工作計畫：

- ★ 購買新器材
- ★ 維修機器設備
- ★ 開發新技術

陳主任：我們的預算有限，應將經費做最有效率的運用，以達到最大效益。

林經理：好，就使用在最迫切需要的計畫項目上！

40. 小文想在甲、乙、丙三景點中選擇一處販售冷飲，他的評估結果如下表所示

。若小文僅考量總利潤，根據表中內容判斷，他選擇這三處景點的機會成本，其排序應為下列何者？

【改自 107 會考】 (A) 甲 > 乙 > 丙 (B) 丙 > 甲 = 乙 (C) 甲 = 乙 > 丙 (D) 乙 = 丙 > 甲。

景點	一日販售數量(杯)	每杯售價(元)	營業日數(天)	一日營業成本(元)
甲	100	40	3	800
乙	110	50	2	1000
丙	90	30	4	600

(題組一)請依據題組敘述回答第 41-42 題

2018 年新聞報導：大潤發今年 2 月 23 日透過電子郵件與 LINE 群組，發送新聞稿給媒體業者，訊息中點明數家品牌衛生紙即將調漲價格，並稱「漲幅還不是 1%、3% 而已，而是高達 10% 至 30% 間」、「調漲時間點最快落在 3 月中旬，最慢 4 月前必漲」。

媒體報導後引發民眾瘋狂搶購、囤積衛生紙，當時引發輿論笑稱為「衛生紙之亂」。

□□ 事後認定大潤發發布衛生紙漲價的不實訊息，是在進行促銷行為而誤導大眾，引發衛生紙供需失調，依法開罰 350 萬元。大潤發不服，提行政訴訟抗罰；台北高等行政法院認定□□ 無裁量濫用情形，今駁回請求，全案仍可上訴。
(摘錄改寫自 2018-3-14 關鍵評論 以及 2018-12-27 自由時報)

41. 各家媒體在大潤發發布新聞稿後報導，引發民眾搶購、囤積，顯示民眾對於衛生紙的需求受到哪一個因素影響？

- (A) 需求法則 (B) 個人偏好 (C) 預期心理 (D) 供給法則。

42. 新聞報導中，對大潤發進行開罰的□□ 是下列哪一個機關？

- (A) 消費者保護處 (B) 消費者服務中心 (C) 消費者文教基金會 (D) 公平交易委員會。

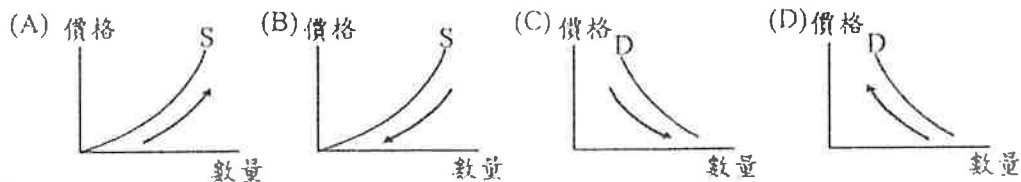
(題組二)請依據題組敘述回答第 43-45 題

某電子公司過去以生產筆記型電腦聞名，負責人發現近年來公司的銷售數量每況愈下，因此轉型生產各式機器人，機器人產品的價格連續數年翻倍上漲，因此該公司將此產品做為產品主力。經濟學者表示，雖然樂見企業投入新產業，也認為眾多廠商可以透過機器人節省生產成本，但也憂慮未來人工智慧技術的發達，將會對市場的就業情形產生重大衝擊。

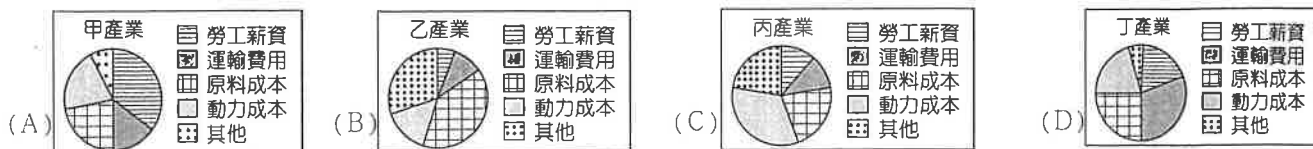
43. 負責人考量公司營運狀況，決定將產品轉為以機器人為主力，可以用來說明哪一種生產要素的重要性？

- (A) 自然資源 (B) 人力資源 (C) 資本 (D) 企業才能。

44. 根據畫線部分的文字判斷，下列何者最適合用來說明該電子公司的生產行為？



45. 下列哪一種產業，運用機器人投入生產過程最能夠降低成本？



- 01. CABBD
- 06. DCBAD
- 11. ACABD
- 16. ADACB
- 21. CCABA
- 26. DDCCA
- 31. BCACC
- 36. CBBCD
- 41. CDDAA